

|  |   |   |
|--|---|---|
| <br>İZMİR<br>KÂTİP ÇELEBİ<br>ÜNİVERSİTESİ<br><br>TS EN ISO<br>9001:2015 | T.C.<br>İZMİR KÂTİP ÇELEBİ ÜNİVERSİTESİ<br>Turizm Fakültesi |  |
|  | 2023 YILI BİRİM FAALİYET RAPORU                             | Dok. No: RP/TURF/21   |
|  |   | İlk Yayın Tar.: 16.02.2024  |
|  |   | Rev. No/Tar.: 00/...  |
|  |   | Sayfa - 1 - / 69  |



# *TURİZM*

# *FAKÜLTESİ*

## 2023 YILI

## FAALİYET

## RAPORU

[ÜST YÖNETİCİYE/SGDB'YE SUNUM TARİHİ]

# SUNUŞ

İzmir Kâtip Çelebi Üniversitesi, Turizm Fakültesi 14.07.2010 tarihinde kabul edilen ve 22.07.2010 tarihinde Resmi Gazete’de yayınlanan Yüksek Öğretim Kurumları Teşkilatı Kanunu ile Bazı Kanun ve Kanun Hükmünde Kararnamelerde Değişiklik Yapılmasına Dair Kanun uyarınca kurulmuştur. Fakültemizin vizyonu, turizm ve akademi çevrelerinde; yetiştirdiği bireyler, yaptığı bilimsel çalışmalar ve yenilikler ile tanınan, sahip olduğu deneyim ve uzmanlık ile sözü geçen, geleceğe bakışı ve değişim yeteneği ile liderlik eden dünya çapında turizm alanında lider bir öğretim kurumu olmaktır. Misyonumuz ise eğitim, öğretim, araştırma ve sektör işbirliği ile Turizm İşletmeciliği, Turizm Rehberliği, Gastronomi ve Mutfak Sanatları alanlarında nitelikli insan kaynağı yetiştirmektir.

2023 yılında Fakültemizde Turizm İşletmeciliği, Turizm Rehberliği, Gastronomi ve Mutfak Sanatları bölümlerinde kadrolu 19 öğretim üyesi, 1 öğretim görevlisi ve 5 araştırma görevlisi ile eğitim ve öğretim faaliyetleri gerçekleştirilmiştir. Fakültemiz Gastronomi ve Mutfak Sanatları Bölümü Araştırma Görevlisi Begüm PELEK’ in 01.11.2023 tarihinde istifa etmesi ile Araştırma Görevlisi sayımız 4’e düşmüştür.

Fakültemizde Turizm İşletmeciliği Bölümü % 100 İngilizce lisans öğretimi vermektedir. Gastronomi ve Mutfak Sanatları Bölümü de % 100 İngilizce lisans öğretimi vermekteyken 2019-2020 Eğitim Öğretim Yılı itibari ile %100 Türkçe Lisans öğretimine başlamıştır. Turizm Rehberliği Bölümü ise mevcut durumda Türkçe öğretim vermektedir. Lisans programlarında toplam 973 öğrenci öğrenim görmektedir. Öğrencilerimizden 52’si yabancı uyruklu olup; Almanya, Nijerya, Fas, Bulgaristan, Güney Kore, İran, İngiltere/Birleşik Krallık, Azerbaycan, Özbekistan, Gürcistan , Ukrayna , Kırgızistan, Malezya, Kazakistan, Suriye, Rusya, Yunanistan, Ürdün, Bosna Hersek, Litvanya, Kamerun, Japonya ve Pakistan ülkelerinden İzmir Kâtip Çelebi Üniversitesi ailesine katılmıştır.

Sosyal Bilimler Enstitüsüne bağlı lisansüstü programlarımızda Turizm İşletmeciliği Anabilim Dalında Tezli Türkçe Yüksek Lisans, Tezli İngilizce Yüksek Lisans, Uzaktan Öğretim Tezsiz Türkçe Yüksek Lisans ve İngilizce Doktora programları faal durumdadır. Seyahat İşletmeciliği ve Turizm Rehberliği Anabilim Dalında Tezli ve Tezsiz Yüksek Lisans Programları ile Gastronomi ve Mutfak Sanatları Anabilim Dalında Tezli ve Tezsiz Yüksek Lisans Programları ile eğitim öğretim devam etmektedir.

Fakültemiz uygulamalı eğitime önem vermektedir. Bu amaçla Turizm Fakültesi Uygulama Otel Odası ile Gastronomi ve Mutfak Sanatları Uygulama Laboratuvarı 2014 yılı Aralık ayında Üniversitemiz Rektörlüğünün değerli katkılarıyla faaliyete geçmiştir. 2016 yılı ortasından itibaren eğitim amaçlı kullanılmaya başlanmıştır. 2017 yılında Fakültemiz Uluslararası Güncel Turizm Araştırmaları Dergisi yayın hayatına başlamış ve 2023 yılında 7. Sayısını çıkartmıştır. Fakültemiz düzenli olarak Kariyer Günleri etkinlikleri düzenlemekte ve bu etkinlikler yüksek katılım ile gerçekleştirilmektedir. Ancak Türkiye’de 6 Şubat 2023’te meydana gelen deprem felaketi nedeniyle 2023 yılında kariyer günü gerçekleştirilememiştir.

Ayrıca turizm endüstrisinin önde gelen işletmelerine, belediye ve sivil toplum kuruluşlarına iyi niyet ve iş birliği bağlamında ziyaretler gerçekleştirilerek iletişim, iş birliği ve ilişkilerin devamının tesisi noktasında temaslarda bulunulmuştur.

2023 Yıl Faaliyet Raporu kapsamında birinci kısımda öncelikle misyon, vizyon, yetki-görev ve sorumluluklar, idareye dair bilgiler yer almaktadır. Fiziksel altyapı, örgütsel yapı, insan kaynakları ve bilgi-teknoloji kaynakları yine bu kısımda ele alınmıştır. Sunulan eğitim, idari vb. hizmetlerden sonra iç kontrol sistemine yer verilmiştir. Raporun ikinci kısmında amaç ve hedeflere yer verilmiştir. Üçüncü bölümde faaliyetlere ilişkin bilgi ve değerlendirmelere yer verilmiştir. Dördüncü kısımda ise kurumsal kabiliyet ve kapasite değerlendirme sonuçları hazırlanmıştır. Bu kısımda üstünlük ve zayıflıklara değinilmiştir. Beşinci ve sonuncu bölümde ise öneri ve tedbirler paylaşılmıştır.

**Prof. Dr. Mehmet Emre GÜLER**  
**İzmir Kâtip Çelebi Üniversitesi**  
**Turizm Fakültesi Dekanı**

# İÇİNDEKİLER

|  |               |
|--|---------------|
| SUNUŞ.....   | - 2 -         |
| <b>I. GENEL BİLGİLER.....</b>  | <b>- 8 -</b>  |
| <b>A. Misyon ve Vizyon.....</b>                                      | <b>- 8 -</b>  |
| <b>B. Yetki, Görev ve Sorumluluklar.....</b>                         | <b>- 8 -</b>  |
| <b>C. İdareye İlişkin Bilgiler .....</b>                             | <b>- 12 -</b> |
| 1. Fiziksel Yapı.....  | - 12 -        |
| 2. Teşkilat Yapısı .....   | - 17 -        |
| 3. Teknoloji ve Bilişim Alt Yapısı .....                             | - 18 -        |
| 4. İnsan Kaynakları .....  | - 18 -        |
| 5. Sunulan Hizmetler.....  | - 26 -        |
| 5.1. Eğitim-Öğretim Hizmetleri .....                                 | - 26 -        |
| 5.2. Bilimsel Araştırma Hizmetleri .....                             | - 35 -        |
| 5.3. Yayın ve Danışmanlık Hizmetleri .....                           | - 37 -        |
| 5.4. Toplumsal Katkıya Yönelik Hizmetler.....                        | - 44 -        |
| 5.5. Teknolojik Üretim Faaliyetleri .....                            | - 44 -        |
| 5.6. Yönetimsel Hizmetler.....                                       | - 44 -        |
| 5.7. Ana Hizmet Alanlarını Destekleyici Diğer Hizmetler.....         | - 44 -        |
| 5.8. Başarılarımız .....   | - 45 -        |
| 6. Yönetim ve İç Kontrol Sistemi.....                                | - 50 -        |
| <b>II. AMAÇLAR VE HEDEFLER.....</b>                                  | <b>- 51 -</b> |
| <b>A. Temel Politika ve Öncelikler.....</b>                          | <b>- 51 -</b> |
| <b>B. İdarenin Stratejik Planında Yer Alan Amaç ve Hedefler.....</b> | <b>- 51 -</b> |
| <b>C. Diğer Hususlar .....</b>                                       | <b>- 52 -</b> |
| <b>III. FAALİYETLERE İLİŞKİN BİLGİ VE DEĞERLENDİRMELER.....</b>      | <b>- 53 -</b> |
| <b>A. Mali Bilgiler .....</b>  | <b>- 53 -</b> |

|   |               |
|---|---------------|
| 1. Bütçe Uygulama Sonuçları.....                                    | - 53 -        |
| 1.1. Bütçe Giderleri .....  | - 53 -        |
| 2. Temel Mali Tablolara İlişkin Açıklamalar .....                   | - 53 -        |
| 3. Mali Denetim Sonuçları .....                                     | - 54 -        |
| 3.1. Harcama Öncesi Mali Kontrol .....                              | - 54 -        |
| 3.2. Harcama Sonrası İç Denetim.....                                | - 54 -        |
| 3.3. Dış Denetim.....   | - 54 -        |
| 4. Diğer Hususlar.....  | - 54 -        |
| <b>B. Performans Bilgileri .....</b>                                | <b>- 55 -</b> |
| 1. Program, Alt Program, Faaliyet Bilgileri .....                   | - 55 -        |
| 1.1. Faaliyet Bilgileri.....  | - 55 -        |
| 1.2. Proje Bilgileri .....  | - 56 -        |
| 1.3. Diğer Faaliyet Bilgileri.....                                  | - 59 -        |
| 2. Performans Sonuçlarının Değerlendirilmesi .....                  | - 59 -        |
| 3. Stratejik Plan Değerlendirme Tabloları .....                     | - 60 -        |
| 4. Performans Bilgi Sisteminin Değerlendirilmesi .....              | - 65 -        |
| 5. Diğer Hususlar.....  | - 65 -        |
| <b>IV. KURUMSAL KABİLİYET VE KAPASİTENİN DEĞERLENDİRİLMESİ.....</b> | <b>- 65 -</b> |
| <b>A. Üstünlükler.....</b>  | <b>- 65 -</b> |
| <b>B. Fırsatlar .....</b>   | <b>- 65 -</b> |
| <b>C. Zayıflıklar.....</b>  | <b>- 66 -</b> |
| <b>D. Tehditler .....</b>   | <b>- 66 -</b> |
| <b>V. DEĞERLENDİRME .....</b>                                       | <b>- 67 -</b> |
| <b>VI. ÖNERİ VE TEDBİRLER .....</b>                                 | <b>- 68 -</b> |
| <b>EK.....</b>  | <b>- 69 -</b> |

# TABLO LİSTESİ

|   |        |
|---|--------|
| Tablo 1. Faaliyet Gösterilen Tahsisli Fiziksel Alanlar .....                                | - 12 - |
| Tablo 2. Kullanım Amacına Göre Kapalı Alan Dağılımı .....                                   | - 12 - |
| Tablo 3. Eğitim Alanı/Derslik Sayıları .....  | - 13 - |
| Tablo 4. Toplantı ve Konferans Alanları .....   | - 13 - |
| Tablo 5. Personel Hizmet Alanları .....   | - 13 - |
| Tablo 6. Diğer Hizmet Alanları .....  | - 14 - |
| Tablo 7. Laboratuvarlar .....   | - 14 - |
| Tablo 8. Dayanıklı Taşınırılar .....  | - 14 - |
| Tablo 9. Bilgi ve Teknoloji Araçları .....  | - 18 - |
| Tablo 10. Akademik Personel.....  | - 18 - |
| Tablo 11. Akademik Personelin Ünvan Bazında Birimlere Dağılımı .....                        | - 19 - |
| Tablo 12. Akademik Personelin Yurtiçi ve Yurtdışı Görevlendirme Sayısı (2547/39).....       | - 19 - |
| Tablo 13. Diğer Üniversitelerde Görevlendirilen Akademik Personel (2547/40 a, b, c) ....    | - 20 - |
| Tablo 14. Başka Üniversitelerden Üniversitemizde Yapılan Görevlendirmeler .....             | - 21 - |
| (2547/40 a, b, c, d).....   | - 21 - |
| Tablo 15. Ders Ücreti Karşılığı Olarak Birimde Görevlendirilen Akademik Personel (657/89) - | 21 -   |
| Tablo 16. ÖYP kapsamında Yurtiçinde Görevlendirilen Araştırma Görevlisi Bilgileri ....      | - 22 - |
| (2547/35) .....   | - 22 - |
| Tablo 17. Akademik Personelin Yaş İtibariyle Dağılımı .....                                 | - 22 - |
| Tablo 18. Akademik Personelin Cinsiyet İtibariyle Dağılımı .....                            | - 22 - |
| Tablo 19. Akademik Personelin Hizmet Süreleri İtibariyle Dağılımı .....                     | - 23 - |
| Tablo 20. Mali Yılda Görevinden Ayrılan Akademik Personel .....                             | - 23 - |
| Tablo 21. Kadro Doluluk Oranına Göre İdari Personel (657/4A) Sayıları .....                 | - 24 - |
| Tablo 22. İdari Personelin (657/4A) Alt Birimlere Dağılımı .....                            | - 24 - |
| Tablo 23. İdari Personelin (657/4A) Eğitim Durumuna Göre Dağılımı.....                      | - 25 - |
| Tablo 24. İdari Personelin (657/4A) Hizmet Sürelerine Göre Dağılımı .....                   | - 25 - |
| Tablo 25. İdari Personelin (657/4A) Yaş İtibariyle Dağılımı .....                           | - 25 - |
| Tablo 26. İdari Personelin (657/4A) Cinsiyete Göre Dağılımı .....                           | - 25 - |
| Tablo 27. İdari Personel (657/4A'li) Atanma/Ayrılma Verileri .....                          | - 26 - |
| Tablo 28. Eğitim-Öğretim Programları .....  | - 26 - |
| Tablo 29. Öğrenci Sayıları (Hazırlık Sınıfı Dahil).....                                     | - 27 - |
| Tablo 30. Hazırlık Sınıfı Öğrenci Sayıları.....   | - 27 - |
| Tablo 31. Lisans Öğrenci Sayıları .....   | - 27 - |
| Tablo 32. Çift Anadal Programları (ÇAP).....  | - 28 - |
| Tablo 33. Yandal Programları.....   | - 28 - |
| Tablo 34. Kaydı Silinen Öğrenci Sayısı .....  | - 28 - |
| (Yatay Geçiş Dışındaki Nedenlerle).....   | - 28 - |
| Tablo 35. Kaydı Dondurulan Öğrenci Sayısı .....   | - 29 - |
| Tablo 36. Disiplin Cezası Alan Öğrenci Sayısı .....   | - 29 - |
| Tablo 37. Yabancı Uyruklu Öğrenci Sayıları .....  | - 30 - |
| Tablo 38. Birim Mezun Öğrenci Sayısı.....   | - 31 - |
| Tablo 39. Birim Öğrenci Toplulukları .....  | - 31 - |
| Tablo 40. Birim Öğrenci Toplulukları Faaliyetleri.....                                      | - 31 - |
| Tablo 41. Birim Sosyal ve Kültürel Faaliyet Bilgileri.....                                  | - 32 - |
| Tablo 42. Sosyal ve Kültürel Faaliyet Bilgileri .....                                       | - 32 - |
| Tablo 43. Erasmus Kapsamında Yurtdışına Giden Öğrenci Bilgileri.....                        | - 33 - |

|  |        |
|--|--------|
| Tablo 44. Erasmus Kapsamında Yurtdışından Gelen Öğrenci Bilgileri .....  | - 34 - |
| Tablo 45. İstatistiki Veriler .....  | - 34 - |
| Tablo 46. Üniversitemize Değişim Programları Kapsamında Gelen Öğrencilerin Birimlere Dağılımı.....                                   | - 34 - |
| Tablo 47. Birimden Değişim Programları Kapsamında Giden Öğrencilerin Alt Birimlere Dağılımı.....                                     | - 35 - |
| Tablo 48. Birimde Üretilen Bilimsel Araştırma Proje Konuları.....  | - 35 - |
| Tablo 49. Birim Tarafından Düzenlenen Yerel, Ulusal ve Uluslararası Bilimsel Toplantı Sayısı .....                                   | - 35 - |
| Tablo 50. Birim Tarafından Düzenlenen Yerel Bilimsel Toplantı Bilgileri.....   | - 36 - |
| Tablo 51. Birim Tarafından Düzenlenen Ulusal Bilimsel Toplantı Bilgileri.....  | - 36 - |
| Tablo 52. Birim Tarafından Düzenlenen Uluslararası Bilimsel Toplantı Bilgileri.....  | - 37 - |
| Tablo 53. Diğer Kurum ve Kuruluşlar Tarafından Düzenlenen Yerel, Ulusal ve Uluslararası Bilimsel Toplantılara Katılım Bilgileri..... | - 37 - |
| Tablo 54. WOS Kapsamında Yayınlanan Yayınlarla İlgili Temel Bilgiler (İKÇÜ Adresli) -  | 37 -   |
| Tablo 55. WOS İndeksli İKÇÜ Adresli Yayın Sayılarının İndekslere / Alt Birimlere Göre Dağılımı.....                                  | - 38 - |
| Tablo 56. Bilimsel Yayın Listesi .....   | - 38 - |
| Tablo 57. Kitap Yayınları .....  | - 41 - |
| Tablo 58. WOS Kapsamı Dışında Yayınlanan Yayınlarla İlgili Temel Bilgiler .....  | - 42 - |
| (İKÇÜ Adresli).....  | - 42 - |
| Tablo 59. Editörlük ve Hakemlik Verileri .....   | - 43 - |
| Tablo 60. Bildiriler .....   | - 43 - |
| Tablo 61. 2023 Yılı Atıf Verileri.....   | - 44 - |
| Tablo 62. Sağlanan Bursların Niteliği .....  | - 45 - |
| Tablo 63. Stratejik Amaç ve Hedefler .....   | - 51 - |
| Tablo 66. Program-Alt Program-Faaliyet.....  | - 55 - |
| Tablo 67. Bilimsel Araştırma Proje Sayısı .....  | - 56 - |
| Tablo 68. Bilimsel Araştırma Proje Bütçe Gerçekleşmeleri.....  | - 57 - |
| Tablo 69. Bilimsel Araştırma Projeleri Listesi .....   | - 58 - |
| Tablo 70. Hizmet, Bilim-Sanat, Teşvik ve Grup Başarı Ödülleri.....   | - 59 - |
| Tablo 71. Yurtiçi ve Yurtdışı Kongre Katılım Desteği .....   | - 59 - |
| Tablo 72. Birim Stratejik Plan Değerlendirme Sonuçları .....   | - 60 - |

# I. GENEL BİLGİLER

## A. Misyon ve Vizyon

### Misyonumuz;

Eğitim, öğretim, araştırma ve sektör işbirliği ile Turizm İşletmeciliği, Turizm Rehberliği, Gastronomi ve Mutfak Sanatları alanlarında nitelikli insan kaynağı yetiştirmektir.

### Vizyonumuz;

Turizm ve akademi çevrelerinde; yetiştirdiği bireyler, yaptığı bilimsel çalışmalar ve yenilikler ile tanınan, sahip olduğu deneyim ve uzmanlık ile sözü geçen, geleceğe bakışı ve değişim yeteneği ile liderlik eden dünya çapında turizm alanında lider bir öğretim kurumu olmaktır.

## B. Yetki, Görev ve Sorumluluklar

### Dekan

Fakültenin ve bağlı birimlerinin öğretim kapasitesinin rasyonel bir şekilde kullanılmasında ve geliştirilmesinde, gerektiği zaman güvenlik önlemlerinin alınmasında, öğrencilere gerekli sosyal hizmetlerin sağlanmasında, eğitim - öğretim, bilimsel araştırma ve yayın faaliyetlerinin düzenli bir şekilde yürütülmesinde, bütün faaliyetlerin gözetim ve denetiminin yapılmasında, takip ve kontrol edilmesinde ve sonuçlarının alınmasında rektöre karşı birinci derecede sorumludur.

- Fakülte kurullarına başkanlık etmek, fakülte kurullarının kararlarını uygulamak ve fakülte birimleri arasında düzenli çalışmayı sağlamak,
- Her öğretim yılı sonunda ve istendiğinde fakültenin genel durumu ve işleyişi hakkında rektöre rapor vermek,
- Fakültenin ödenek ve kadro ihtiyaçlarını gerekçesi ile birlikte rektörlüğe bildirmek, fakülte bütçesi ile ilgili öneriyi fakülte yönetim kurulunun da görüşünü aldıktan sonra rektörlüğe sunmak,
- Fakültenin birimleri ve her düzeydeki personeli üzerinde genel gözetim ve denetim görevini yapmak,
- Bu kanun ile kendisine verilen diğer görevleri yapmaktır.

### Dekan Yardımcısı

Dekan yardımcıları, dekanca en çok üç yıl için atanır. Dekana, görevi başında olmadığı zaman yardımcılardan biri vekalet eder.

### Bölüm Başkanı

Bölümün aylıklı profesörleri, bulunmadığı takdirde doçentleri, doçent de bulunmadığı takdirde doktor öğretim üyeleri arasından fakültelerde dekanca üç yıl için atanır. Süresi biten başkan tekrar atanabilir. Bölüm başkanı, bölümün her düzeyde eğitim - öğretim ve araştırmalarından ve bölüme ait her türlü faaliyetin düzenli ve verimli bir şekilde yürütülmesinden sorumludur.

### Fakülte Kurulu

Fakülte Kurulunun görevleri, eğitim-öğretim, bilimsel araştırma ve yayım faaliyetleri ve bu faaliyetlerle ilgili esasları, plan, program ve eğitim-öğretim takvimini kararlaştırmak, Fakülte yönetim kuruluna üye seçmek ve 2547 Sayılı kanun ile verilen diğer görevleri yapmaktır.



### **Fakülte Yönetim Kurulu**

- Fakültenin eğitim-öğretim, plan ve programları ile takviminin uygulanmasını sağlamak,
- Fakülte kurulunun kararları ile tespit ettiği esasların uygulanmasında dekana yardım etmek,
- Fakültenin yatırım, program ve bütçe tasarısını hazırlamak,
- Dekanın fakülte yönetimi ile ilgili getireceği bütün işlerde karar almak,
- Öğrencilerin kabulü, ders intibakları ve çıkarılmaları ile eğitim - öğretim ve sınavlara ait işlemleri hakkında karar vermek,
- 2547 Sayılı kanun ile verilen diğer görevleri yapmaktır.

### **Gerçekleştirme Görevlisi**

- 5018 sayılı kanununun 33'üncü maddesi uyarınca gerçekleştirme görevlileri; harcama talimatı üzerine; işin yaptırılması, mal veya hizmetin alınması, teslim almaya ilişkin işlemlerin yapılması, belgelendirilmesi ve ödeme için gerekli belgelerin hazırlanması görevlerini yürütürler.
- 5018 Sayılı kanun çerçevesinde, idari ve mali karar ve işlemlere ilişkin olarak iç kontrolün işleyişinden,
- Harcama belgelerin tamam olup olmadığı, hususlarında önceki işlemlerin kontrolünü de kapsayacak şekilde ön mali kontrol yapılmasından,
- Kaynakların etkili, ekonomik, verimli ve hukuka uygun olarak elde edilmesi ve kullanılmasından, kötüye kullanılmaması için gerekli önlemlerin alınmasından,
- Ödeme emri belgesi ve ekli belgeler üzerinde ön mali kontrol görevi ve ödeme emri belgesi düzenlenmesinden sorumludur.

### **Fakülte Sekreteri**

- Fakülte idari teşkilatı, fakültenin idari işlerinin yürütülmesinden sorumlu Fakülte Sekreteri ile Fakülte Sekreterine bağlı olarak Fakültenin öğrenci işleri, personel ve mali işlerini yürüten sekreterlik bürosundan ve destek hizmetleri personelinde oluşur.

### **Taşınır Kayıt Ve Kontrol Yetkilisi**

- Harcama birimince edinilen taşınırlardan muayene ve kabulü yapılanları cins ve niteliklerine göre sayarak, tartarak, ölçerek teslim almak, doğrudan tüketilmeyen ve kullanıma verilmeyen taşınırları sorumluluğundaki ambarlarda muhafaza etmek.
- Muayene ve kabul işlemi hemen yapılamayan taşınırları kontrol ederek teslim almak, bunların kesin kabulü yapılmadan kullanıma verilmesini önlemek,
- Taşınırların giriş ve çıkışına ilişkin kayıtları tutmak, bunlara ilişkin belge ve cetvelleri düzenlemek ve taşınır yönetim hesap cetvellerini konsolide görevlisine göndermek,
- Tüketime veya kullanıma verilmesi uygun görülen taşınırları ilgililere teslim etmek,
- Taşınırların yangına, ıslanmaya, bozulmaya, çalınmaya ve benzeri tehlikelere karşı korunması için gerekli tedbirleri almak ve alınmasını sağlamak,
- Ambarda çalınma veya olağanüstü nedenlerden dolayı meydana gelen azalmaları harcama yetkilisine bildirmek,
- Ambar sayımını ve stok kontrolünü yapmak, harcama yetkilisince belirlenen asgarî stok seviyesinin altına düşen taşınırları harcama yetkilisine bildirmek,
- Kullanımda bulunan dayanıklı taşınırları buldukları yerde kontrol etmek ve sayımlarını yapmak ve yaptırmak,

- Harcama biriminin malzeme ihtiyaç planlamasının yapılmasına yardımcı olmak, Kayıtlarını tuttuğu taşınırların yönetim hesabını hazırlamak ve harcama yetkilisine sunmak görevidir.

### **Öğretim Üyesi**

- Mevcut potansiyelinin tümünü kullanarak Fakülte ve bulunduğu bölümün amaç ve hedeflerine ulaşmaya çalışmak.
- Sorumlusu olduğu dersler ve laboratuvarlar için Fakülte Dekanının talep ettiği bilgileri ve dokümanları vermek.
- Yüksek Öğretim Kanunu ve Yönetmeliklerinde belirtilen diğer görevleri yapmak.
- Danışmanlık ve derslerini Yükseköğretim mevzuatına uygun olarak en iyi şekilde yerine getirmek.
- Kendini sürekli geliştirir; yabancı dil ve akademik bilgi seviyesi ile entelektüel donanımını geliştirme; ders dışı üniversite etkinlikleri düzenleme ve düzenlenen faaliyetlere katkı sağlama; sosyal sorumluluk projeleri yapma, topluma önder ve öğrencilerine yararlı olma çabası içinde olmak.
- Dekanın ve yetkili organların verdiği görevleri yapmak.
- Öğretim Üyesi, yukarıda yazılı olan bütün bu görevleri kanunlara ve yönetmeliklere uygun olarak yerine getirirken, Bölüm Başkanlarına karşı sorumludur.
- Yukarıda belirtilen görev ve sorumlulukları gerçekleştirme yetkisine sahiptir.
- Faaliyetlerin gerçekleştirilmesi için gerekli araç ve gereci kullanabilmek yetkisine sahiptir.

### **Araştırma Görevlisi**

- Derslerle ilgili uygulama, laboratuvar vb. çalışmalarda,
- Ödev, proje vb. değerlendirmelerde,
- Sınav gözcülüğünde, araştırma ve deneylerde,
- Öğrenci danışmanlığı ve kayıt işlerinde öğretim üyelerine yardımcı olmakla görevlidir.
- Araştırma Görevlileri yukarıda yazılı olan bütün bu görevleri kanunlara ve yönetmeliklere uygun olarak yerine getirirken, Bölüm Başkanlarına karşı sorumludur.

### **Fakülte Kurulu ve Fakülte Yönetim Kurulu**

- Prof. Dr. Mehmet Emre GÜLER
- Prof. Dr. Cengiz DEMİR
- Prof. Dr. Zafer ÖTER
- Prof. Dr. Atilla AKBABA
- Doç. Dr. Melike YILMAZER (Görev Bitiş Tarihi 25.01.2023)
- Doç. Dr. Gülşah AKKUŞ (Göreve Başlama Tarihi 25.01.2023)
- Doç. Dr. Aytuğ ARSLAN
- Dr. Öğr. Üyesi Simge KÖMÜRCÜ SARIBAŞ (Görev Bitiş Tarihi 20.01.2023)
- Dr. Öğr. Üyesi Özgür SARIBAŞ (Göreve Başlama Tarihi 20.01.2023)'dan oluşmaktadır.

## **2023 Yılı Turizm Fakültesi Akademik Teşkilatı**

- Dekan Prof. Dr. Mehmet Emre GÜLER
- Dekan Yardımcısı Doç. Dr. Simge KÖMÜRCÜ SARIBAŞ
- Dekan Yardımcısı Dr. Öğr. Üyesi Perihan KENDİRCİ

### **Turizm İşletmeciliği Bölümü**

- Prof. Dr. Mehmet Emre GÜLER (Bölüm Başkanı Göreve Başlama Tarihi:23.10.2023)
- Prof. Dr. Cengiz DEMİR (Bölüm Başkanı Görev Bitiş Tarihi: 23.10.2023)
- Doç. Dr. Üyesi Gülşah AKKUŞ (Bölüm Başkan Yardımcılığı Göreve Başlama Tarihi : 23.10.2023)
- Doç. Dr. Simge KÖMÜRCÜ SARIBAŞ (Bölüm Başkan Yrd. Bitiş Tarihi:23.10.2023)
- Doç. Dr. Emrullah ERUL
- Dr. Öğr. Üyesi Seda SÜER
- Arş. Gör. Buğcan GÜVENOL
- Arş. Gör. Kaan KASAROĞLU

### **Turizm Rehberliği Bölümü**

- Prof. Dr. Zafer ÖTER (Bölüm Başkanı)
- Doç. Dr. Davut UYSAL (Bölüm Başkan Yrd.)
- Prof. Dr. Volkan ALTINTAŞ
- Doç. Dr. Aytuğ ARSLAN
- Doç. Dr. Nazım ÇOKIŞLER
- Dr. Öğr. Üyesi Nil SONUÇ
- Dr. Öğr. Üyesi Özge ÇALHAN (Göreve Başlama Tarihi: 27.09.2023)
- ÖYP Arş. Gör. Selda YESÜGEY

### **Gastronomi ve Mutfak Sanatları Bölümü**

- Prof. Dr. Atilla AKBABA (Bölüm Başkanı)
- Prof. Dr. Melike YILMAZER (Bölüm Başkan Yrd.)
- Dr. Öğr. Üyesi Perihan KENDİRCİ (Bölüm Başkan Yrd.)
- Prof. Dr. Onur GÖRKEM
- Doç. Dr. Üyesi Alper IŞIN
- Dr. Öğr. Üyesi Özgür SARIBAŞ
- Öğr. Gör. Özlem YATKIN
- Arş. Gör. Bükre ASLAN SAVAŞAN
- Arş. Gör. Begüm PELEK (01.11.2023 tarihinde görevinden istifa etmiştir.)

## C. İdareye İlişkin Bilgiler

İzmir Kâtip Çelebi Üniversitesi (İKÇÜ) Turizm Fakültesi'nin idareye ilişkin bilgileri *Fiziksel Yapı, Teşkilat Yapısı, Teknoloji ve Bilişim Alt Yapısı, İnsan Kaynakları, Sunulan Hizmetler ve Yönetim ve İç Kontrol Sistemi* başlıkları kapsamında ayrı ayrı incelenmiştir.

### 1. Fiziksel Yapı

Bu başlık altında İzmir Kâtip Çelebi Üniversitesi Turizm Fakültesi'nin fiziksel yapıları tablolar aracılığıyla sunulmuştur.

| Tablo 1. Faaliyet Gösterilen Tahsisli Fiziksel Alanlar                  |                             |                               |                          |  |
|---|-----------------------------|-------------------------------|--------------------------|--|
| Yerleşke Adı  | Açık Alan (m <sup>2</sup> ) | Kapalı Alan (m <sup>2</sup> ) | Toplam                   | Açıklama   |
| İKCU MERKEZ KAMPÜS FAKÜLTE VE OFİSLER, TOPLANTI SALONU VE ARŞİV         |                             | 592 m <sup>2</sup>            | 592 m <sup>2</sup>       | Merkezi Ofisler 2 Binası.2.Kat Sağ Koridor 25 Oda, Akademik ve İdari Personel çalışma odası olarak kullanılmaktadır. 1 adet oda Toplantı Odası ve Arşiv olarak kullanılmaktadır. |
| İKÇÜ MERKEZ KAMPÜS UYGULAMA KONUKEVİ VE MUTFAK                          |                             | 68 m <sup>2</sup>             | 68 m <sup>2</sup>        | Merkezi Ofisler 2 Binası 2.Kat Sağ Koridor 1 adet Oda Uygulama Konukevi, 1 adet oda Mutfak, olarak kullanılmaktadır.   |
| İKÇÜ MERKEZ KAMPÜS GASTRONOMİ VE MUTFAK SANATLARI UYGULAMA LABORATUVARI |                             | 322 m <sup>2</sup>            | 322 m <sup>2</sup>       | Merkezi Derslikler Binası Zemin Kat. Uygulama Mutfak Laboratuvarı  |
| <b>TOPLAM</b>   |                             | <b>982 m<sup>2</sup></b>      | <b>982 m<sup>2</sup></b> |  |

İKÇÜ Turizm Fakültesi'nin faaliyet gösterdiği tahsisli fiziksel alanlar Tablo 1'de gösterilmektedir. Tabloya göre tüm fiziksel alanların üç farklı kapalı alandan oluştuğu ve alanların toplam 982 m<sup>2</sup> olduğu anlaşılmaktadır. Alanlar içerisinde en yüksek metrekareye sahip alan ise 592m<sup>2</sup> ile fakülte ve ofisler, toplantı salonu ve arşiv alanlarıdır.

| Kategori           | Alan (m <sup>2</sup> )   |                          |                          |
|--------------------|--------------------------|--------------------------|--------------------------|
|                    | 2021                     | 2022                     | 2023                     |
| İdari alanlar      | 404 m <sup>2</sup>       | 575 m <sup>2</sup>       | 575 m <sup>2</sup>       |
| Araştırma alanları |                          |                          |                          |
| Eğitim alanları    | 458 m <sup>2</sup>       | 407 m <sup>2</sup>       | 407 m <sup>2</sup>       |
| Sosyal alanlar     |                          |                          |                          |
| <b>TOPLAM</b>      | <b>862 m<sup>2</sup></b> | <b>982 m<sup>2</sup></b> | <b>982 m<sup>2</sup></b> |

Tablo 2, İKÇÜ Turizm Fakültesi'nde kullanım amacına göre kapalı alan dağılımını ve kapalı alanların metrekaresinin yıllara göre değişimini göstermektedir. Tabloya göre kapalı alanların idari ve eğitim alanları olmak üzere iki alandan oluştuğu anlaşılmaktadır. Alanlar

incelendiğinde metrekare bazında, 2021'e kıyasla idari alanlarda artış, eğitim alanlarında ise azalış gözlemlenmiş olup, her iki alanda da 2022 yılına göre herhangi bir değişikliğin olmadığı görülmektedir.

| <b>Tablo 3. Eğitim Alanı/Derslik Sayıları</b> |             |              |                                |                               |                        |
|---|-------------|--------------|--------------------------------|-------------------------------|------------------------|
| <b>Kapasite</b>                               | <b>Amfi</b> | <b>Sınıf</b> | <b>Bilgisayar Laboratuvarı</b> | <b>Araştırma ve Uyg. Lab.</b> | <b>Eğitim Atölyesi</b> |
| 0-50 Kişilik                                  |             | 6            |                                | 1                             |                        |
| 51-75 Kişilik                                 |             |              |                                |                               |                        |
| 76-100 Kişilik                                |             |              |                                |                               |                        |
| 101-150 Kişilik                               |             | 5            |                                |                               |                        |
| 151-250 Kişilik                               |             |              |                                |                               |                        |
| 251 Kişi ve Üzeri                             |             |              |                                |                               |                        |
| <b>TOPLAM</b>                                 |             | <b>11</b>    |                                | <b>1</b>                      |                        |

Tablo 3, İKÇÜ Turizm Fakültesi'nin eğitim alanı ve derslik sayılarını ve bu alanların kapasitelerini göstermektedir. Tablo incelendiğinde fakültenin kullanımında 0-50 kişilik 6 ve 101-150 kişilik 5 olmak üzere toplam 11 sınıf, araştırma ve uygulama laboratuvarı kapsamında ise 1 alanın olduğu anlaşılmaktadır. Bu alanlar dışında fakültenin kullanımında herhangi bir amfi, bilgisayar laboratuvarı veya eğitim atölyesi bulunmamaktadır.

| <b>Tablo 4. Toplantı ve Konferans Alanları</b> |                        |                         |               |
|--|------------------------|-------------------------|---------------|
| <b>Kapasite</b>                                | <b>Toplantı Salonu</b> | <b>Konferans Salonu</b> | <b>Toplam</b> |
| 0-50 Kişilik                                   | 1                      |                         | <b>1</b>      |
| 51-75 Kişilik                                  |                        |                         |               |
| 76-100 Kişilik                                 |                        |                         |               |
| 101-150 Kişilik                                |                        |                         |               |
| 151-250 Kişilik                                |                        |                         |               |
| 251 Kişi ve Üzeri                              |                        |                         |               |
| <b>TOPLAM</b>                                  | <b>1</b>               |                         | <b>1</b>      |

Tablo 4, İKÇÜ Turizm Fakültesi'nin toplantı ve konferans alanlarının sayısını ve bu alanların kapasitelerini göstermektedir. Tabloya göre fakültenin sadece 1 adet 0-50 kişilik kapasiteli toplantı salonunun olduğu anlaşılmaktadır.

| <b>Tablo 5. Personel Hizmet Alanları</b> |               |                              |                             |
|--|---------------|------------------------------|-----------------------------|
| <b>Alan Adı</b>                          | <b>Sayısı</b> | <b>Alanı (m<sup>2</sup>)</b> | <b>Kullanan Kişi Sayısı</b> |
| Akademik Personel Ofisi                  | 22            | 438 m <sup>2</sup>           | 25                          |
| İdari Personel Ofisi                     | 4             | 103 m <sup>2</sup>           | 7                           |
| Servis                                   |               |                              |                             |
| <b>TOPLAM</b>                            | <b>26</b>     | <b>541 m<sup>2</sup></b>     | <b>32</b>                   |

Tablo 5, İKÇÜ Turizm Fakültesi'nin personel hizmet alanlarına yönelik bilgileri göstermektedir. Tabloya göre personel hizmet alanları akademik personel ofisi, idari personel ofisi ve servis alanı olarak üç alanda incelenmiştir. Sunulan verilere göre fakültenin herhangi bir servis alanının olmadığı, akademik ve idari personel ofisinin ise toplam 26 adet olduğu anlaşılmaktadır. Ancak, ofisler toplam 32 kişi tarafından kullanılmaktadır, bu da akademik ve idari personel ofislerden bazılarının ortak kullanıldığını göstermektedir.

| <b>Tablo 6. Diğer Hizmet Alanları</b> |             |                             |
|---------------------------------------|-------------|-----------------------------|
| <b>Alan Adı</b>                       | <b>Adet</b> | <b>Alan (m<sup>2</sup>)</b> |
| Ambar/Depo                            |             |                             |
| Arşiv                                 | 1           | 51 m <sup>2</sup>           |
| Hizmet Atölyesi                       |             |                             |
| <b>TOPLAM</b>                         | 1           | 51 m <sup>2</sup>           |

Tablo 6, İKÇÜ Turizm Fakültesi'nin diğer hizmet alanlarına yönelik bilgileri göstermektedir. Tabloya göre fakültenin sadece 51m<sup>2</sup> büyüklüğünde 1 adet arşivinin olduğu anlaşılmaktadır.

| <b>Tablo 7. Laboratuvarlar</b>                  |  |                              |                                 |
|---|--|------------------------------|---------------------------------|
| <b>Adı</b>                                      | <b>Bulunduğu Yerleşke</b>  | <b>Alanı (m<sup>2</sup>)</b> | <b>Kullanan Alt Birim/Bölüm</b> |
| <b>İKÇÜ MERKEZ KAMPÜS UYGULAMA LABORATUVARI</b> | Merkezi Derslikler Binası Zemin Kat Uygulama Mutfak Laboratuvarı | 322 m <sup>2</sup>           | Gastronomi ve Mutfak Sanatları  |
| <b>TOPLAM</b>                                   |  | <b>322 m<sup>2</sup></b>     |                                 |

Tablo 7, İKÇÜ Turizm Fakültesi'nin sahip olduğu laboratuvarlara yönelik bilgileri göstermektedir. Tabloya göre fakültenin Gastronomi ve Mutfak Sanatları Bölümünün kullandığı 322 m<sup>2</sup> büyüklüğünde bir adet uygulama laboratuvarının olduğu anlaşılmaktadır.

| <b>Tablo 8. Dayanıklı Taşınırlar</b> |                      |                       |  |                    |                |
|--------------------------------------|----------------------|-----------------------|--|--------------------|----------------|
| <b>Hesap Kodu</b>                    | <b>I. Düzey Kodu</b> | <b>II. Düzey Kodu</b> | <b>Taşınır Adı</b>                         | <b>Ölçü birimi</b> | <b>Miktarı</b> |
| <b>253</b>                           |                      |                       | <b>Tesis, Makine ve Cihazlar</b>           |                    |                |
| 253                                  | 02                   |                       | Makineler ve Aletler Grubu                 |                    |                |
| 253                                  | 02                   | 01                    | Tarım ve Ormancılık Makineleri ve Aletleri |                    |                |
| 253                                  | 02                   | 02                    | İnşaat Makineleri ve Aletleri              |                    |                |

|            |    |    |  |      |    |
|------------|----|----|--|------|----|
| 253        | 02 | 03 | Atölye Makineleri ve Aletleri  |      |    |
| 253        | 02 | 04 | İş Makineleri ve Aletleri  |      |    |
| 253        | 02 | 05 | Güç Elektroniği ve Basınçlı Makineler ile Aletleri                   |      |    |
| 253        | 02 | 06 | Posta Makineleri   |      |    |
| 253        | 02 | 07 | Paketleme Makineleri   |      |    |
| 253        | 02 | 08 | Etiketleme ve Numaralandırma Makineleri                              |      |    |
| 253        | 02 | 09 | Ayırma, Sınıflandırma Makineleri                                     |      |    |
| 253        | 02 | 10 | Matbaacılıkta Kullanılan Makine ve Aletler                           |      |    |
| 253        | 03 |    | Cihazlar ve Aletler Grubu  |      |    |
| 253        | 03 | 01 | Yıkama, Temizleme ve Ütüleme Cihaz ve Araçları                       | Adet | 20 |
| 253        | 03 | 02 | Beslenme/Gıda ve Mutfak Cihaz ve Aletleri                            | Adet | 73 |
| 253        | 03 | 03 | Kurtarma Amaçlı Cihaz ve Aletler                                     |      |    |
| 253        | 03 | 04 | Ölçüm, Tartı, Çizim Cihazları ve Aletleri                            |      |    |
| 253        | 03 | 05 | Tıbbi ve Biyolojik Amaçlı Kullanılan Cihazlar ve Aletler             |      |    |
| 253        | 03 | 06 | Araştırma ve Üretim Amaçlı Cihazları ve Aletleri                     |      |    |
| 253        | 03 | 07 | Müzik Aletleri ve Aksesuarları                                       | Adet | 5  |
| 253        | 03 | 08 | Spor Amaçlı Kullanılan Cihaz ve Aletler                              |      |    |
| <b>254</b> |    |    | <b>Taşıtlar Grubu</b>  |      |    |
| 254        | 01 |    | Karayolu Taşıtları Grubu   |      |    |
| 254        | 01 | 01 | Otomobiller  |      |    |
| 254        | 01 | 01 | Makam Araçları   |      |    |
| 254        | 01 | 01 | Hizmet Araçları  |      |    |
| 254        | 01 | 02 | Yolcu Taşıma Araçları  |      |    |
| 254        | 01 | 02 | Otobüsler  |      |    |
| 254        | 01 | 02 | Minibüsler   |      |    |
| 254        | 01 | 02 | Midibüsler   |      |    |
| 254        | 01 | 02 | Minivanlar veya Vanlar   |      |    |
| 254        | 01 | 02 | Diğer Yolcu Taşıma Araçları  |      |    |
| 254        | 01 | 03 | Yük Taşıma Araçları  |      |    |
| 254        | 01 | 03 | Tırlar   |      |    |
| 254        | 01 | 03 | Kamyonlar  |      |    |
| 254        | 01 | 03 | Kamyonetler  |      |    |
| 254        | 01 | 03 | Kargo Kamyonları   |      |    |
| 254        | 01 | 03 | Pick-uplar   |      |    |
| 254        | 01 | 03 | Diğer Yük Taşıma Araçları  |      |    |
| <b>255</b> |    |    | <b>Demirbaşlar Grubu</b>   |      |    |
| 255        | 01 |    | Döşeme ve Mefruşat Grubu   |      |    |
| 255        | 01 | 01 | Döşeme Demirbaşları  |      |    |
| 255        | 01 | 02 | Temsil ve Tören Demirbaşları   |      |    |
| 255        | 01 | 03 | Koruyucu Giysi ve Malzemeler   |      |    |
| 255        | 01 | 04 | Seyahat, Muhafaza ve Taşıma Amaçlı Demirbaş Niteliğindeki Taşınırlar |      |    |
| 255        | 01 | 05 | Hastanede Kullanılan Demirbaş Niteliğindeki Taşınırlar               |      |    |
| 255        | 02 |    | Büro Makineleri Grubu  |      |    |
| 255        | 02 | 01 | Bilgisayarlar ve Sunucular   | Adet | 77 |

|               |    |    |  |      |             |
|---------------|----|----|--|------|-------------|
| 255           | 02 | 02 | Bilgisayar Çevre Birimleri                             |      |             |
| 255           | 02 | 03 | Tekser ve Çoğaltma Makineleri                          |      |             |
| 255           | 02 | 04 | Haberleşme Cihazları                                   | Adet | 33          |
| 255           | 02 | 05 | Ses, Görüntü ve Sunum Cihazları                        | Adet | 31          |
| 255           | 02 | 06 | Aydınlatma Cihazları                                   |      |             |
| 255           | 02 | 99 | Diğer Büro Makineleri ve Aletleri Grubu                |      |             |
| 255           | 03 |    | Mobilyalar Grubu                                       |      |             |
| 255           | 03 | 01 | Büro Mobilyaları                                       | Adet | 229         |
| 255           | 03 | 02 | Misafirhane, Konaklama ve Barınma Amaçlı Mobilyalar    | Adet | 21          |
| 255           | 03 | 03 | Kafeterya ve Yemekhane Mobilyaları                     | Adet | 157         |
| 255           | 03 | 04 | Bebek ve Çocuk Mobilyası ve Aksesuarları               |      |             |
| 255           | 03 | 05 | Seminer ve Sunum Amaçlı Ürünler                        |      |             |
| 255           | 04 |    | Beslenme/Gıda ve Mutfak Demirbaşları Grubu             |      |             |
| 255           | 04 | 01 | Yemek Hazırlama Ekipmanları                            | Adet | 134         |
| 255           | 06 |    | Tarihi veya Sanat Değeri Olan Demirbaşlar Grubu        |      |             |
| 255           | 06 | 03 | Geleneksel Türk Süslemeleri                            |      |             |
| 255           | 06 | 04 | Güzel Sanat Eserleri                                   |      |             |
| 255           | 06 | 08 | Mühür ve Mühür Baskıları                               | Adet | 2           |
| 255           | 07 |    | Kütüphane Demirbaşları Grubu                           |      |             |
| 255           | 07 | 01 | Kütüphane Mobilyaları                                  | Adet | 1           |
| 255           | 07 | 02 | Basılı Yayınlar  |      |             |
| 255           | 07 | 03 | Görsel ve İşitsel Kaynaklar                            |      |             |
| 255           | 07 | 04 | Bilgi Saklama Üniteleri                                |      |             |
| 255           | 08 |    | Eğitim Demirbaşları Grubu                              |      |             |
| 255           | 08 | 01 | Eğitim Mobilyaları ve Donanımları                      | Adet | 506         |
| 255           | 08 | 02 | Öğrenmeyi Kolaylaştırıcı Ekipmanlar                    | Adet | 1           |
| 255           | 08 | 03 | Derslik Süslemeleri                                    |      |             |
| 255           | 08 | 04 | Okul Bahçesi ve Oyun Demirbaşları                      |      |             |
| 255           | 09 |    | Spor Amaçlı Kullanılan Demirbaşlar Grubu               |      |             |
| 255           | 09 | 01 | Doğa Sporlarında Kullanılan Demirbaşlar                |      |             |
| 255           | 09 | 02 | Salon Sporlarında Kullanılan Demirbaşlar               |      |             |
| 255           | 09 | 03 | Saha Sporlarında Kullanılan Demirbaşlar                |      |             |
| 255           | 09 | 99 | Diğer Spor Amaçlı Kullanılan Demirbaşlar               |      |             |
| 255           | 10 |    | Güvenlik, Kontrol ve Tedbir Amaçlı Demirbaşlar Grubu   |      |             |
| 255           | 10 | 01 | Güvenlik ve Korunma Amaçlı Araçlar                     |      |             |
| 255           | 10 | 02 | Kontrol ve Güvenlik Sistemleri                         |      |             |
| 255           | 10 | 03 | Yangın Söndürme ve Tedbir Cihaz ve Araçları            |      |             |
| 255           | 12 |    | Kullanımda Olan Demirbaş Niteliğindeki Değerli Eşyalar | Adet | 46          |
| 255           | 12 | 02 | Büro Malzemeleri                                       |      |             |
| 255           | 99 |    | Diğer Demirbaşlar Grubu                                | Adet | 872         |
| 255           | 99 | 01 | Seyyar Kulübe, Kabin, Büfe, Sandık ve Kafesler         |      |             |
| 255           | 99 | 02 | Seyyar Tanklar ve Tüpler                               |      |             |
| <b>TOPLAM</b> |    |    |  | Adet | <b>2208</b> |

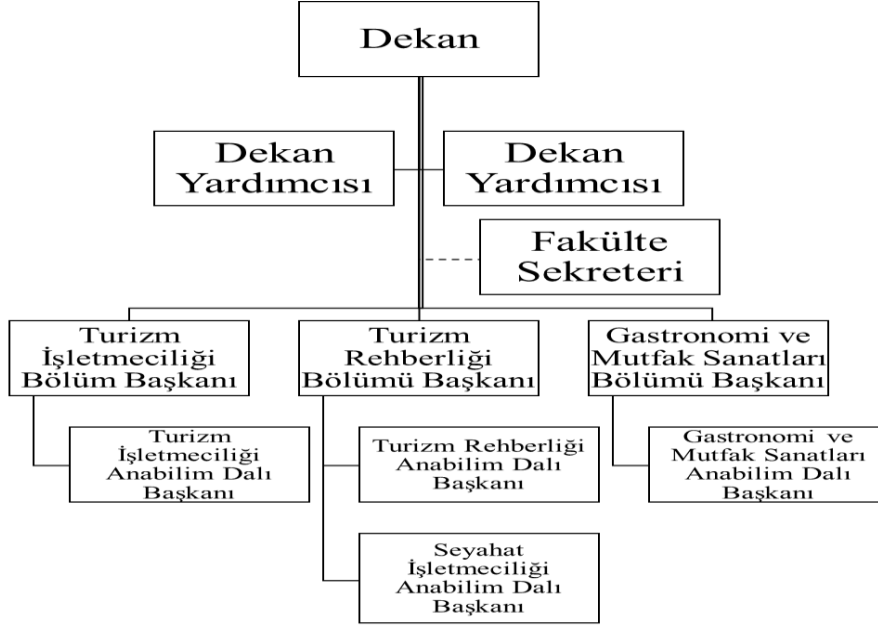


Tablo 8, İKÇÜ Turizm Fakültesi'nin dayanıklı taşınırlarına ilişkin bilgileri göstermektedir. Tabloya göre dayanıklı taşınırlar hesap kodlarına göre üç farklı başlık altında incelenmiştir. 253 hesap kodu *Tesis, Makine ve Cihazlar* kapsamında fakültede toplam 98, 254 hesap kodu *Taşıtlar Grubu* kapsamında 0, 255 hesap kodu *Demirbaşlar Grubu* kapsamında toplam 2110 taşınırların olduğu anlaşılmaktadır. Toplam taşınır ise 2208 adettir.

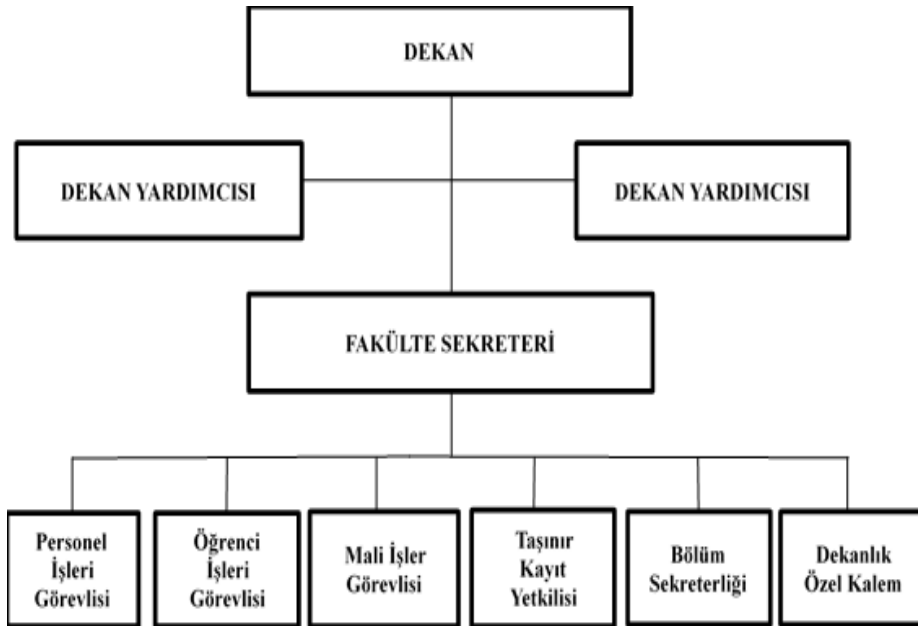
## 2. Teşkilat Yapısı

Bu başlık kapsamında İKÇÜ Turizm Fakültesi'ndeki teşkilat yapıları akademik ve idari personel organizasyon yapıları olmak üzere şema şeklinde iki başlık altında sunulmuştur.

### Akademik Personel Organizasyon Yapısı Şeması



### İdari Personel Organizasyon Yapısı Şeması



### 3. Teknoloji ve Bilişim Alt Yapısı

Bu başlık altında İKÇÜ Turizm Fakültesinin teknoloji ve bilişim alt yapısına yönelik bilgiler Tablo 9 aracılığıyla sunulmuştur.

| <b>Tablo 9. Bilgi ve Teknoloji Araçları</b> |                     |                      |                         |                      |
|---|---------------------|----------------------|-------------------------|----------------------|
| <b>Cinsi</b>                                | <b>İdari Amaçlı</b> | <b>Eğitim Amaçlı</b> | <b>Araştırma Amaçlı</b> | <b>Toplam (Adet)</b> |
| Masaüstü Bilgisayarlar                      | 21                  | 11                   |                         | <b>32</b>            |
| Taşınabilir Bilgisayarlar                   | 4                   | 19                   |                         | <b>23</b>            |
| Projeksiyon                                 | 11                  | 11                   |                         | <b>22</b>            |
| Fotokopi Makinesi                           | 1                   |                      |                         | <b>1</b>             |
| Yazıcı                                      | 19                  | 1                    |                         | <b>20</b>            |
| Fotoğraf Makinesi                           | 1                   |                      |                         | <b>1</b>             |
| Televizyonlar                               | 4                   |                      |                         | <b>4</b>             |
| Tarayıcılar                                 | 6                   |                      |                         | <b>6</b>             |
| Diğer (Telefon)                             | 43                  |                      |                         | <b>43</b>            |

Tablo 9'a göre fakültede bulunan bilgi ve teknoloji araçları; araçların cinsine, kullanım amaçlarına ve araçların toplam sayısına göre sınıflandırılmıştır. Tablo incelendiğinde bilgi ve teknoloji araçlarının idari ve eğitim amaçlı kullanıldığı, araştırma amaçlı kullanılan bir aracın ise bulunmadığı anlaşılmaktadır.

### 4. İnsan Kaynakları

Bu başlık altında İKÇÜ Turizm Fakültesi'ndeki personel bilgileri, akademik ve idari olmak üzere iki grupta farklı ölçütlere göre aşağıdaki tablolarla sunulmuştur.

| <b>Tablo 10. Akademik Personel</b> |                                   |            |               |                        |   |                     |
|------------------------------------|-----------------------------------|------------|---------------|------------------------|---|---------------------|
| <b>Ünvan</b>                       | <b>Kadro Doluluk Oranına Göre</b> |            |               |                        | <b>Kadroların İstihdam Şekline Göre</b> |                     |
|                                    | <b>Dolu</b>                       | <b>Boş</b> | <b>Toplam</b> | <b>Doluluk Oranı %</b> | <b>Tam Zamanlı</b>                      | <b>Yarı Zamanlı</b> |
| Profesör                           | 7                                 |            |               |                        | 7                                       |                     |
| Doçent                             | 7                                 |            |               |                        | 7                                       |                     |
| Dr. Öğretim Üyesi                  | 5                                 |            |               |                        | 5                                       |                     |
| Öğretim Görevlisi                  | 1                                 |            |               |                        | 1                                       |                     |
| Araştırma Görevlisi                | 5                                 |            |               |                        | 5                                       |                     |
| Sanatçı Öğretim Elemanı            |                                   |            |               |                        |   |                     |
| <b>TOPLAM</b>                      | <b>25</b>                         |            |               |                        | <b>25</b>                               |                     |

Tablo 10, fakülte akademik personelinin ünvanı, kadroların doluluk oranı ve istihdam şekline göre incelenmiştir. Tabloya göre fakültenin toplam 25 akademik personelinin en çok profesör ve doçent ünvanına sahip olduğu ve tüm akademik personelin tam zamanlı olarak istihdam edildiği görülmektedir.

| Tablo 11. Akademik Personelin Ünvan Bazında Birimlere Dağılımı |          |          |                   |           |           |          |              |
|--|----------|----------|-------------------|-----------|-----------|----------|--------------|
| Bölüm/Anabilim Dalı  | Prof.    | Doç.     | Dr. Öğretim Üyesi | Öğr. Gör. | Arş. Gör. |          | Genel Toplam |
|  |          |          |                   |           | ÖYP       | Diğer    |              |
| Turizm İşletmeciliği   | 2        | 3        | 1                 | 0         | 0         | 2        | 8            |
| Turizm Rehberliği  | 2        | 3        | 2                 | 0         | 1         | 0        | 8            |
| Gastronomi ve Mutfak Sanatları Bölümü                          | 3        | 1        | 2                 | 1         | 0         | 2        | 9            |
| <b>TOPLAM</b>  | <b>7</b> | <b>7</b> | <b>5</b>          | <b>1</b>  | <b>1</b>  | <b>4</b> | <b>25</b>    |

Tablo 11, fakülte akademik personelinin ünvan bazında birimlere göre dağılımını göstermektedir. Tabloya göre gastronomi ve mutfak sanatları biriminde diğer birimlerden farklı olarak 1 adet öğretim görevlisi bulunmakla birlikte akademik personelin ünvanlarında genel olarak belirgin bir farklılık olmadığı görülmektedir.

| Tablo 12. Akademik Personelin Yurtiçi ve Yurtdışı Görevlendirme Sayısı (2547/39) |                      |                       |        |
|--|----------------------|-----------------------|--------|
| Ünvanı   | Çalıştığı Bölüm      | Görevlendirildiği Yer | Sayısı |
| Profesör   | Turizm İşletmeciliği | Balıkesir             | 3      |
|  | Turizm İşletmeciliği | Sivas                 | 2      |
|  | Turizm İşletmeciliği | Van                   | 1      |
|  | Turizm İşletmeciliği | Muğla                 | 1      |
|  | Turizm İşletmeciliği | Ankara                | 1      |
|  | Turizm İşletmeciliği | İtalya                | 1      |
|  | Turizm Rehberliği    | Almanya               | 2      |
|  | Turizm Rehberliği    | İtalya                | 1      |
|  | Turizm Rehberliği    | Filipinler            | 2      |
|  | Turizm Rehberliği    | Litvanya              | 2      |
|  | Turizm Rehberliği    | Sırbistan             | 3      |
|  | Turizm Rehberliği    | Balıkesir             | 1      |
|  | Turizm Rehberliği    | Yunanistan            | 1      |

|                     |                                |            |           |
|---------------------|--------------------------------|------------|-----------|
|                     | Turizm Rehberliđi              | Polonya    | 1         |
|                     | Turizm Rehberliđi              | Antalya    | 1         |
|                     | Turizm Rehberliđi              | Azerbeycan | 1         |
|                     | Turizm Rehberliđi              | KKTC       | 1         |
|                     | Gastronomi ve Mutfak Sanatları | Antalya    | 1         |
|                     | Gastronomi ve Mutfak Sanatları | KKTC       | 1         |
| Doçent              | Gastronomi ve Mutfak Sanatları | Batman     | 1         |
|                     | Turizm İşletmeciliđi           | İspanya    | 2         |
|                     | Turizm İşletmeciliđi           | Hollanda   | 1         |
|                     | Turizm Rehberliđi              | Yunanistan | 1         |
|                     | Turizm Rehberliđi              | Polonya    | 1         |
|                     | Turizm Rehberliđi              | Almanya    | 2         |
|                     | Gastronomi ve Mutfak Sanatları | Litvanya   | 2         |
|                     | Gastronomi ve Mutfak Sanatları | Ankara     | 1         |
|                     | Gastronomi ve Mutfak Sanatları | Balıkesir  | 1         |
| Dr. Öğretim Üyesi   | Turizm İşletmeciliđi           | Muđla      | 1         |
|                     | Turizm Rehberliđi              | Muđla      | 1         |
|                     | Turizm Rehberliđi              | İspanya    | 1         |
| Öğretim Görevlisi   | Gastronomi ve Mutfak Sanatları | Balıkesir  | 2         |
| Araştırma Görevlisi | Gastronomi ve Mutfak Sanatları | Balıkesir  | 3         |
|                     | Gastronomi ve Mutfak Sanatları | Almanya    | 2         |
| <b>TOPLAM</b>       |                                |            | <b>50</b> |

Tablo 12, akademik personelin bölümlere göre yurtiçi görevlendirme sayısı ve görevlendirdiđi yerleri ifade etmektedir. Tablo incelendiđinde fakülteadaki her ünvana sahip akademik personelin farklı yerlerde görevlendirildiđi anlaşılmaktadır.

| <b>Tablo 13. Diđer Üniversitelerde Görevlendirilen Akademik Personel (2547/40 a, b, c)</b> |                        |                      |                                     |               |
|--|------------------------|----------------------|-------------------------------------|---------------|
| <b>Unvan</b>   | <b>Çalıřtıđı Bölüm</b> | <b>Dayanak Madde</b> | <b>Görevlendirildiđi Üniversite</b> | <b>Sayısı</b> |
| Profesör   | Turizm Rehberliđi      | 40/a                 | Yařar Üniversitesi                  | 1             |
|  | Turizm Rehberliđi      | 40/a                 | Yařar Üniversitesi                  | 1             |
| Doçent   | Turizm Rehberliđi      | 40/a                 | Yařar Üniversitesi                  | 1             |
| <b>TOPLAM</b>  |                        |                      |                                     | <b>3</b>      |

Tablo 13, diğ er üniversitelerde görevlendirilen fakülte akademik personeline ilişkin bilgileri göstermektedir. Tabloya göre fakültede görev yapan 2 profesör ve 1 doçent ünvanına sahip personelin 40a kapsamında Yaş ar Üniversitesi'ne görevlendirildiğ i görülmektedir.

| <b>Tablo 14. Başka Üniversitelerden Üniversitemizde Yapılan Görevlendirmeler (2547/40 a, b, c, d)</b> |   |                      |                                |             |
|---|---|----------------------|--------------------------------|-------------|
| <b>Unvan</b>  | <b>Görevlendirildiğ i Bölüm</b>   | <b>Dayanak Madde</b> | <b>Geldiğ i Üniversite</b>     | <b>Sayı</b> |
| Doçent  | Gastronomi ve Mutfak Sanatları (%100 İngilizce)   | 40/A                 | Ege Üniversitesi               | 1           |
| Öğretim Görevlisi   | Turizm İşletmeciliğ i – Gastronomi ve Mutfak Sanatları(%100 İngilizce) – Turizm Rehberliğ i | 40/D                 | Eskişehir Anadolu Üniversitesi | 1           |
| <b>TOPLAM</b>   |   |                      |                                | <b>2</b>    |

Tablo 14, başka üniversitelerden fakülteye yapılan görevlendirmelere ilişkin bilgileri göstermektedir. Tabloya göre fakülteye 40/A ve 40/D maddelerine göre 1'er kiş i görevlendirilmiştir. Ayrıca, 40/D maddesine göre görevlendirilen öğretim görevlisi ünvanına sahip olan personelin fakültenin üç birimine de görevlendirildiğ i anlaşılmaktadır.

| <b>Tablo 15. Ders Ücreti Karş ılığ ı Olarak Birimde Görevlendirilen Akademik Personel (657/89)</b> |                            |                                  |             |
|--|----------------------------|----------------------------------|-------------|
| <b>Çalış tığı Bölüm/Alan</b>   | <b>Unvanı</b>              | <b>Geldiğ i Üniversite/Konum</b> | <b>Sayı</b> |
| İzmir İl Sağlık Müdürlüğü  | Gıda Mühendisi             | Sağ lık Bakanlığ ı               | 1           |
| Zeytincilik Araş tırma Enstitüsü Müdürlüğü   | Gıda Mühendisi             | Tarım ve Orman Bakanlığ ı        | 1           |
| İzmir İl Kültür ve Turizm Müdürlüğü  | Ş ube Müdürü               | Kültür ve Turizm Bakanlığ ı      | 1           |
| Çiğ li Belediyesi  | Belediye Başkan Yardımcısı | Çiğ li Belediyesi                | 1           |
| 2. Ana Jet Üs Komutanlığ ı   | İstatistik Uzmanı          | Hava Kuvvetleri Komutanlığ ı     | 1           |
| <b>TOPLAM</b>  |                            |                                  | <b>5</b>    |

Tablo 15, ders ücreti karş ılığ ında fakülteye görevlendirilen akademik personele ilişkin bilgileri göstermektedir. Tabloya göre fakülteye toplam 5 kiş i görevlendirilmiştir. Personelin geldiğ i kuruma ilişkin bilgiler incelendiğ inde ise 3 kiş inin farklı bakanlıktan görevlendirildiğ i anlaşılmaktadır.

**Tablo 16. ÖYP kapsamında Yurtiçinde Görevlendirilen Araştırma Görevlisi Bilgileri (2547/35)**

| Bölümü            | Görevlendirildiği Üniversite/ Anabilim Dalı  | Sayısı   |
|-------------------|--|----------|
| Turizm Rehberliği | Dokuz Eylül Üniversitesi/<br>Sosyal Bilimler Enstitüsü/<br>Turizm İşletmeciliği Anabilim Dalı<br>Doktora | 1        |
| <b>TOPLAM</b>     |  | <b>1</b> |

Tablo 16, ÖYP kapsamında fakültede görev yapan araştırma görevlilerinin yurtiçi görevlendirmelerine ilişkin bilgileri göstermektedir. Tabloya göre turizm rehberliği birimindeki bir araştırma görevlisinin Dokuz Eylül Üniversitesi'ne görevlendirildiği anlaşılmaktadır.

**Tablo 17. Akademik Personelin Yaş İtibariyle Dağılımı**

| Unvan               | 23 Altı | 23-30     | 31-35    | 36-40     | 41-50     | 51 ve üzeri |
|---------------------|---------|-----------|----------|-----------|-----------|-------------|
| Profesör            | -       | -         | -        | -         | 4         | 3           |
| Doçent              | -       | -         | -        | 4         | 3         | -           |
| Dr. Öğretim Üyesi   | -       | -         | 2        | -         | 3         | -           |
| Öğretim Görevlisi   | -       | -         | -        | 1         | -         | -           |
| Araştırma Görevlisi | -       | 4         | -        | 1         | -         | -           |
| <b>ORAN (%)</b>     | -       | <b>16</b> | <b>8</b> | <b>24</b> | <b>40</b> | <b>12</b>   |
| <b>TOPLAM</b>       | -       | <b>4</b>  | <b>2</b> | <b>6</b>  | <b>10</b> | <b>3</b>    |

Tablo 17, fakülte akademik personelinin yaşlarına ve ünvanlarına göre dağılımını göstermektedir. Tabloya göre fakülte akademik personelinin yaşı en sık 41-50 aralığında iken en az 31-35 aralığında olduğu görülmektedir.

**Tablo 18. Akademik Personelin Cinsiyet İtibariyle Dağılımı**

| Unvan             | Kadın | Erkek | Toplam |
|-------------------|-------|-------|--------|
| Profesör          | 1     | 6     | 7      |
| Doçent            | 2     | 5     | 7      |
| Dr. Öğretim Üyesi | 4     | 1     | 5      |

|                     |           |           |            |
|---------------------|-----------|-----------|------------|
| Öğretim Görevlisi   | 1         | -         | 1          |
| Araştırma Görevlisi | 3         | 2         | 5          |
| <b>ORAN (%)</b>     | <b>44</b> | <b>56</b> | <b>100</b> |
| <b>TOPLAM</b>       | <b>11</b> | <b>14</b> | <b>25</b>  |

Tablo 18, fakülte akademik personelinin cinsiyetine ve ünvanlarına göre dağılımını göstermektedir. Tabloya göre fakülte'deki akademik personelin cinsiyeti çoğunlukla erkek olmakla birlikte cinsiyetler arasında belirgin bir farklılık bulunmadığı görülmektedir. Ayrıca, akademik personelin cinsiyeti ünvanlara göre incelendiğinde profesör ve doçent ünvanına sahip olan personelin çoğunlukla erkek, diğer ünvanlara sahip olan kişilerin ise çoğunlukla kadın olduğu anlaşılmaktadır.

| <b>Tablo 19. Akademik Personelin Hizmet Süreleri İtibariyle Dağılımı</b> |           |          |           |           |           |                 |            |
|--|-----------|----------|-----------|-----------|-----------|-----------------|------------|
| UNVAN  | 1-3 Yıl   | 4-6 Yıl  | 7-10 Yıl  | 11-15 Yıl | 16-20 Yıl | 21 Yıl ve Üzeri | TOPLAM     |
| Profesör   | -         | -        | -         | -         | 1         | 6               | 7          |
| Doçent   | -         | -        | 2         | 2         | 1         | 2               | 7          |
| Dr. Öğretim Üyesi  | -         | -        | 2         | 2         | -         | 1               | 5          |
| Öğretim Görevlisi  | -         | -        | 1         | -         | -         | -               | 1          |
| Araştırma Görevlisi  | 3         | 1        | 1         | -         | -         | -               | 5          |
| Sanatçı Öğretim Elemanı  | -         | -        | -         | -         | -         | -               | -          |
| <b>ORAN (%)</b>  | <b>12</b> | <b>4</b> | <b>24</b> | <b>16</b> | <b>8</b>  | <b>36</b>       | <b>100</b> |
| <b>TOPLAM</b>  | <b>3</b>  | <b>1</b> | <b>6</b>  | <b>4</b>  | <b>2</b>  | <b>9</b>        | <b>25</b>  |

Tablo 19, fakülte akademik personelinin hizmet süreleri itibariyle dağılımını göstermektedir. Tablo incelendiğinde fakülte'deki toplam 25 akademik personelin hizmet sürelerinin en çok 21 yıl ve üzeri, en az ise 4-6 yıl olduğu anlaşılmaktadır.

| <b>Tablo 20. Mali Yılda Görevinden Ayrılan Akademik Personel</b> |       |      |                   |                   |         |           |       |          |
|--|-------|------|-------------------|-------------------|---------|-----------|-------|----------|
| Ayrılma Nedeni   | Unvan |      |                   |                   |         |           |       | Toplam   |
|  | Prof. | Doç. | Dr. Öğretim Üyesi | Öğretim Görevlisi | Okutman | Arş. Gör. | Uzman |          |
| İstifa   |       |      |                   |                   |         | 1         |       | 1        |
| <b>TOPLAM</b>  |       |      |                   |                   |         | <b>1</b>  |       | <b>1</b> |

Tablo 20, mali yılda görevinden ayrılan akademik personel sayısını ve ayrılma nedenini göstermektedir. Tablo incelendiğinde fakültede görev yapan 1 araştırma görevlisi ünvanına sahip personelin istifa nedeniyle görevinden ayrıldığı görülmektedir. Görevinden ayrılan araştırma görevlisinin birimi ise fakülte bünyesindeki gastronomi ve mutfak sanatları bölümüdür.

**Tablo 21. Kadro Doluluk Oranına Göre İdari Personel (657/4A) Sayıları**

| Hizmet Sınıfı                       | Dolu     | Boş | Toplam   | Doluluk Oranı (%) |
|-------------------------------------|----------|-----|----------|-------------------|
| Genel İdari Hizmetler Sınıfı        | 4        |     | 4        |                   |
| Sağlık Hizmetleri Sınıfı            |          |     |          |                   |
| Teknik Hizmetleri Sınıfı            |          |     |          |                   |
| Eğitim ve Öğretim Hizmetleri Sınıfı |          |     |          |                   |
| Avukatlık Hizmetleri Sınıfı         |          |     |          |                   |
| Din Hizmetleri Sınıfı               |          |     |          |                   |
| Yardımcı Hizmetler Sınıfı           | 1        |     | 1        |                   |
| <b>TOPLAM</b>                       | <b>5</b> |     | <b>5</b> |                   |

*Yukarıdaki tabloda yer alan bilgiler birimiz kadro durumunu göstermekte olup, fiilen birimizde çalışan personel bilgileri ise şöyledir:*

*Kadrosu birimizde olmayan (2) sayıda personelimiz 13b/4 görevlendirme kapsamında birimizde fiilen çalışmaktadır. Fiilen birimizde görev alan (7) sayıda personelimiz mevcuttur."*

*Toplamda (7) sayıda personel fiilen çalışmaktadır.*

**Tablo 22. İdari Personelin (657/4A) Alt Birimlere Dağılımı**

| Sıra No       | Alt Birim Adı                                     | Sayı     |
|---------------|---|----------|
| 1.            | Fakülte Sekreteri                                 | 1        |
| 2.            | Mali İşler  | 1        |
| 3.            | Özel Kalem-Personel İşleri-Kalite Birim Sorumlusu | 1        |
| 4.            | Öğrenci İşleri                                    | 2        |
| 5.            | Taşınır Kayıt İşlemleri-Kalite Birim Sorumlusu    | 1        |
| 6.            | Yardımcı Hizmetler                                | 1        |
| <b>TOPLAM</b> |   | <b>7</b> |

Tablo 22, fakülte idari personelinin alt birimlere göre dağılımını göstermektedir. Tablo incelendiğinde toplam 7 personelin olduğu görülmektedir. Ayrıca, fakülte sekreteri birimi dışında yapılan değerlendirmede genel olarak her alt birimde 1 personel bulunmakta, sadece öğrenci işleri alt biriminde 2 personel görev yapmaktadır.



**Tablo 23. İdari Personelin (657/4A) Eğitim Durumuna Göre Dağılımı**

|                 | İlköğretim | Lise  | Ön Lisans | Lisans | Lisansüstü |
|-----------------|------------|-------|-----------|--------|------------|
| <b>TOPLAM</b>   |            | 3     |           | 3      | 1          |
| <b>ORAN (%)</b> |            | 42,85 |           | 42,85  | 14,28      |

Tablo 23, fakülte idari personelinin eğitim durumuna göre dağılımını göstermektedir. Tabloya göre toplam 7 personelden sadece bir personelin eğitim durumu lisansüstüdür.

**Tablo 24. İdari Personelin (657/4A) Hizmet Sürelerine Göre Dağılımı**

|                 | 1-3 Yıl | 4-6 Yıl | 7-10 Yıl | 11-15 Yıl | 16-20 Yıl | 21 Yıl ve Üzeri |
|-----------------|---------|---------|----------|-----------|-----------|-----------------|
| <b>TOPLAM</b>   |         | 1       | 3        | 2         | 1         | -               |
| <b>ORAN (%)</b> |         | 14,28   | 42,85    | 28,57     | 14,28     | -               |

Tablo 24, fakülte idari personelinin hizmet sürelerine göre dağılımını göstermektedir. Tabloya göre fakültede görev yapan toplam 7 personelin en çok 7-10 yıl hizmet süresine sahip olduğu, 21 yıl ve üzeri hizmet süresine sahip idari personelin ise bulunmadığı görülmektedir.

**Tablo 25. İdari Personelin (657/4A) Yaş İtibariyle Dağılımı**

|                 | 23 Altı | 23-30 | 31-35 | 36-40 | 41-50 | 51 ve Üzeri |
|-----------------|---------|-------|-------|-------|-------|-------------|
| <b>TOPLAM</b>   |         |       | 2     | 2     | 2     | 1           |
| <b>ORAN (%)</b> |         |       | 28,57 | 28,57 | 28,57 | 14,28       |

Tablo 25, fakülte idari personelinin yaşlarına göre dağılımını göstermektedir. Yaş grupları incelendiğinde belirgin bir farklılık olmamakla birlikte sadece 1 kişinin 51 ve üzeri yaş grubuna dâhil olduğu görülmektedir. Ayrıca fakültede görev yapan 23 altı veya 23-30 yaş grubu aralığında olan idari personel bulunmamaktadır.

**Tablo 26. İdari Personelin (657/4A) Cinsiyete Göre Dağılımı**

| Hizmet Sınıfı                       | K        | E        | Toplam   |
|-------------------------------------|----------|----------|----------|
| Genel İdari Hizmetler Sınıfı        | 2        | 4        | 6        |
| Sağlık Hizmetleri Sınıfı            |          |          |          |
| Teknik Hizmetleri Sınıfı            |          |          |          |
| Eğitim ve Öğretim Hizmetleri Sınıfı |          |          |          |
| Avukatlık Hizmetleri Sınıfı         |          |          |          |
| Din Hizmetleri Sınıfı               |          |          |          |
| Yardımcı Hizmetler Sınıfı           | 1        |          | 1        |
| <b>TOPLAM</b>                       | <b>3</b> | <b>4</b> | <b>7</b> |

Tablo 26, fakülte idari personelinin cinsiyete göre dağılımını göstermektedir. Tablo incelendiğinde toplam 7 idari personelin cinsiyeti arasında belirgin bir farklılık bulunmamakla birlikte erkek personel sayısı kadın personel sayısından daha fazladır.

| <b>Tablo 27. İdari Personel (657/4A'li) Atanma/Ayrılma Verileri</b> |                |              |                    |                |              |
|---|----------------|--------------|--------------------|----------------|--------------|
|   | <b>Atanma</b>  |              |                    | <b>Ayrılma</b> |              |
|   | <b>Açıktan</b> | <b>Nakil</b> | <b>İstisna (*)</b> | <b>Emekli</b>  | <b>Diğer</b> |
|   |                | 2            |                    |                |              |
| <b>TOPLAM</b>   |                | <b>2</b>     |                    |                |              |

Tablo 27, fakülte idari personelinin atanma veya ayrılma verilerini göstermektedir. Tabloya göre 2 idari personelin nakil yoluyla atandığı anlaşılmaktadır. Fakültede herhangi bir nedenle ayrılan bir idari personel ise bulunmamaktadır.

## 5. Sunulan Hizmetler

İKÇÜ Turizm Fakültesi'nde sunulan hizmetler *Eğitim-Öğretim Hizmetleri, Bilimsel Araştırma Hizmetleri, Yayın ve Danışmanlık Hizmetleri, Toplumsal Katkıya Yönelik Hizmetler, Teknolojik Üretim Faaliyetleri, Yönetimsel Hizmetler, Ana Hizmet Alanlarını Destekleyici Diğer Hizmetler* ve *Başarılarımız* olmak üzere ilgili başlıklar altında sunulan tablolar aracılığıyla sunulmuştur.

### 5.1. Eğitim-Öğretim Hizmetleri

İKÇÜ Turizm Fakültesi'nde eğitim-öğretim hizmetlerine ilişkin bilgiler aşağıda yer alan tablolar aracılığıyla sunulmuştur.

| <b>Tablo 28. Eğitim-Öğretim Programları</b> |                                |                            |
|---|--------------------------------|----------------------------|
| <b>Sıra No</b>                              | <b>Programın adı</b>           | <b>Programın Niteliği*</b> |
| <b>1</b>                                    | Turizm İşletmeciliği           | % 100 İngilizce            |
| <b>2</b>                                    | Turizm Rehberliği              | % 100 Türkçe               |
| <b>3</b>                                    | Gastronomi ve Mutfak Sanatları | % 100 İngilizce            |
| <b>4</b>                                    | Gastronomi ve Mutfak Sanatları | % 100 Türkçe               |

Tablo 28, fakülte bünyesinde bulunan eğitim-öğretim programlarına ilişkin bilgileri göstermektedir. Tabloya göre fakülte bünyesinde 4 program bulunmaktadır. Programlar incelendiğinde Turizm İşletmeciliğinin %100 İngilizce, Turizm Rehberliğinin ise %100 Türkçe olarak yürütüldüğü görülmektedir. Gastronomi ve Mutfak Sanatları programında ise %100 Türkçe ve %100 İngilizce olarak yürütülen programın olduğu görülmektedir. Ancak, Gastronomi ve Mutfak Sanatları %100 İngilizce programı aktif olarak öğrenci alımı yapmamaktadır.

| <b>Tablo 29. Öğrenci Sayıları (Hazırlık Sınıfı Dahil)</b> |              |            |               |
|---|--------------|------------|---------------|
| <b>Bölüm/Anabilim Dalı</b>                                | <b>Erkek</b> | <b>Kız</b> | <b>Toplam</b> |
| Turizm İşletmeciliği Bölümü                               | 131          | 100        | <b>231</b>    |
| Turizm Rehberliği Bölümü                                  | 265          | 138        | <b>403</b>    |
| Gastronomi ve Mutfak Sanatları Bölümü<br>(İngilizce)      | 27           | 11         | <b>38</b>     |
| Gastronomi ve Mutfak Sanatları Bölümü<br>(Türkçe)         | 153          | 148        | <b>301</b>    |
| <b>TOPLAM</b>   | <b>576</b>   | <b>397</b> | <b>973</b>    |

Tablo 29, hazırlık sınıfı dâhil toplam öğrenci sayılarını ve bu öğrencilerin cinsiyetini göre sınıflandırılmasını göstermektedir. Tabloya göre toplam öğrenci sayısının 973 olduğu anlaşılmaktadır. Bölümlere göre öğrenci sayıları değerlendirildiğinde Turizm Rehberliği Bölümü'nün öğrenci sayısı diğer bölümlere göre daha fazladır. Öğrencilerin cinsiyetine göre değerlendirildiğinde erkek öğrenci sayısının kız öğrenci sayısından daha fazla olduğu, ancak bölüm bazında sadece Turizm Rehberliği Bölümünde erkek öğrenci sayısının kız öğrenci sayısından belirgin bir şekilde daha fazla olduğu anlaşılmaktadır. Gastronomi ve Mutfak Sanatları Bölümü (%100 İngilizce) programında diğer bölümlere göre daha az öğrenci olmasının nedeni ise bu programın aktif olmaması, dolayısıyla yeni öğrenci almamasından kaynaklanmaktadır.

| <b>Tablo 30. Hazırlık Sınıfı Öğrenci Sayıları</b>                       |              |            |               |
|---|--------------|------------|---------------|
| <b>Bölüm/Anabilim Dalı</b>  | <b>Erkek</b> | <b>Kız</b> | <b>Toplam</b> |
| Turizm İşletmeciliği Bölümü   | 36           | 25         | <b>61</b>     |
| Gastronomi ve Mutfak Sanatları Bölümü<br>(Türkçe) İsteğe Bağlı Hazırlık | 5            | 1          | <b>6</b>      |
| <b>TOPLAM</b>   | <b>41</b>    | <b>26</b>  | <b>67</b>     |

Tablo 30, fakültede öğrenime başlamadan önce hazırlık sınıfında bulunan öğrenci sayılarını ifade etmektedir. Tabloya göre, Turizm İşletmeciliği Bölümünde toplam 61 öğrenci hazırlık sınıfındadır. Gastronomi ve Mutfak Sanatları Bölümü (%100) Türkçe programında isteğe bağlı hazırlık bulunması ve hazırlık okuyacak kontenjanın ise birim tarafından belirlenmesi nedeniyle sadece 6 öğrenci hazırlık sınıfındadır.

| <b>Tablo 31. Lisans Öğrenci Sayıları</b>          |                  |                  |                        |
|---|------------------|------------------|------------------------|
| <b>Bölüm</b>                                      | <b>2022-2023</b> | <b>2023-2024</b> | <b>Artış Oranı (%)</b> |
| Turizm İşletmeciliği Bölümü                       | 254              | 231              | <b>-9.95</b>           |
| Turizm Rehberliği Bölümü                          | 390              | 403              | <b>3.33</b>            |
| Gastronomi ve Mutfak Sanatları Bölümü (İngilizce) | 73               | 38               | <b>-92.10</b>          |
| Gastronomi ve Mutfak Sanatları Bölümü (Türkçe)    | 269              | 301              | <b>11.89</b>           |
| <b>TOPLAM</b>                                     | <b>986</b>       | <b>973</b>       | <b>-1.33</b>           |

Tablo 31, fakülte bölümlerine göre lisans öğrenci sayılarını göstermektedir. Tablo incelendiğinde öğrenci sayılarının iki dönemin karşılaştırılması şeklinde sunulduğu, bu bağlamda öğrenci sayısında ise azalma olduğu görülmektedir. Mevcut bu durumun mezun öğrenci sayısının önceki dönemlere göre daha fazla olması nedeniyle kaynaklandığı düşünülmektedir.

| <b>Tablo 32. Çift Anadal Programları (ÇAP)</b> |  |   |
|--|--|---|
| <b>Sıra No</b>                                 | <b>Esas Bölüm</b>                                      | <b>ÇAP Programı</b>   |
| 1  | Turizm İşletmeciliği Bölümü (%100 İngilizce)           | Turizm Rehberliği   |
| 2  | Turizm Rehberliği Bölümü                               | Turizm İşletmeciliği (%100 İngilizce)                       |
| 3  | Gastronomi ve Mutfak Sanatları Bölümü (%100 İngilizce) | Turizm İşletmeciliği (%100 İngilizce),<br>Turizm Rehberliği |

Tablo 32, fakülte bünyesindeki çift anadal programlarına ilişkin bilgiler sunulmaktadır. Tabloya göre, bölümlerin ÇAP programları görülmektedir. Ancak, Gastronomi ve Mutfak Sanatları (%100 Türkçe) Programı ilişkin bir ÇAP programı bulunmamaktadır.

| <b>Tablo 33. Yandal Programları</b> |  |   |
|-------------------------------------|--|---|
| <b>Sıra No</b>                      | <b>Esas Bölüm</b>                                      | <b>Yandal Programı</b>                                      |
| 1                                   | Turizm İşletmeciliği Bölümü (%100 İngilizce)           | Turizm Rehberliği   |
| 2                                   | Turizm Rehberliği Bölümü                               | Turizm İşletmeciliği (%100 İngilizce)                       |
| 3                                   | Gastronomi ve Mutfak Sanatları Bölümü (%100 İngilizce) | Turizm İşletmeciliği (%100 İngilizce),<br>Turizm Rehberliği |

Tablo 33, fakülte bünyesindeki yandal programlarına ilişkin bilgiler sunulmaktadır. Tabloya göre, bölümlerin yandal programları görülmektedir. Ancak, Gastronomi ve Mutfak Sanatları (%100 Türkçe) Programı ilişkin bir yandal programı bulunmamaktadır.

| <b>Tablo 34. Kaydı Silinen Öğrenci Sayısı (Yatay Geçiş Dışındaki Nedenlerle)</b> |                   |                          |              |               |                       |                 |
|--|-------------------|--------------------------|--------------|---------------|-----------------------|-----------------|
| <b>Bölümü</b>  | <b>Kendi İst.</b> | <b>Yük. Öğr. Çıkarma</b> | <b>Diğer</b> | <b>Toplam</b> | <b>Öğrenci Sayısı</b> | <b>(%) Oran</b> |
| Turizm İşletmeciliği   | 10                | 0                        | 10           | 20            | 231                   | 8.65            |
| Turizm Rehberliği  | 4                 | 0                        | 13           | 17            | 403                   | 4.21            |
| Gastronomi ve Mutfak Sanatları (İngilizce)                                       | 0                 | 0                        | 1            | 1             | 38                    | 2.63            |

|   |           |          |           |           |            |             |
|---|-----------|----------|-----------|-----------|------------|-------------|
| Gastronomi ve Mutfak Sanatları (Türkçe) | 6         | 0        | 2         | 8         | 301        | 2.65        |
| <b>TOPLAM</b>                           | <b>20</b> | <b>0</b> | <b>26</b> | <b>46</b> | <b>973</b> | <b>4.72</b> |

Tablo 34, yatay geçiş dışında fakülteden kaydı silinen öğrencilerin sayısını göstermektedir. Tabloya göre toplam 46 öğrencinin kaydı silinmiş olup, kayıtların silinme nedenleri incelendiğinde ise en çok diğer nedenlerle öğrencilerin kaydının silindiği anlaşılmaktadır. Tüm öğrencilere göre kaydı silinen öğrencilerin oranı ise %5'ten azdır.

| <b>Tablo 35. Kaydı Dondurulan Öğrenci Sayısı</b> |            |                   |       |           |                |             |
|--|------------|-------------------|-------|-----------|----------------|-------------|
| Bölümü   | Kendi İst. | Yük. Öğr. Çıkarma | Diğer | Toplam    | Öğrenci Sayısı | %           |
| Turizm İşletmeciliği                             | 4          |                   |       | 4         | 231            | 1.73        |
| Turizm Rehberliği                                | 3          |                   |       | 3         | 403            | 0.33        |
| Gastronomi ve Mutfak Sanatları (İngilizce)       | 0          |                   |       | 0         | 38             | -           |
| Gastronomi ve Mutfak Sanatları (Türkçe)          | 8          |                   |       | 8         | 301            | 2.65        |
| <b>TOPLAM</b>                                    | <b>15</b>  |                   |       | <b>15</b> | <b>973</b>     | <b>1.54</b> |

Tablo 35, fakültedeki kaydı dondurulan öğrenci sayısını ifade etmektedir. Tablo incelendiğinde fakültede öğrenim gören toplam 15 öğrencinin kaydı dondurulmuştur. Oran olarak değerlendirildiğinde ise kaydı dondurulan öğrenci oranı %2'den azdır.

| <b>Tablo 36. Disiplin Cezası Alan Öğrenci Sayısı</b> |                          |              |          |              |          |          |
|--|--------------------------|--------------|----------|--------------|----------|----------|
| Bölümü   | Yükseköğretimden Çıkarma | Uzaklaştırma |          | Kınama       | Uyarma   | Toplam   |
|  |                          | 1. Dönem     | 2. Dönem | 1 Hafta-1 Ay |          |          |
| Turizm İşletmeciliği                                 |                          |              |          |              | 1        | 1        |
| <b>TOPLAM</b>  |                          |              |          |              | <b>1</b> | <b>1</b> |

Tablo 36, fakültede öğrencilerinden disiplin cezası alan öğrenci sayısını göstermektedir. Tabloya göre sadece 1 turizm işletmeciliği bölümü öğrencisi uyarma cezası almıştır.

**Tablo 37. Yabancı Uyruklu Öğrenci Sayıları**

| Bölüm Adı                                  | Geldiği Ülke               | Kız       | Erkek     | Toplam    |
|--|----------------------------|-----------|-----------|-----------|
| Turizm İşletmeciliği                       | ALMANYA                    | 1         | 1         | 2         |
|  | AZERBAYCAN                 | 0         | 2         | 2         |
|  | FAS                        | 1         | 0         | 1         |
|  | İNGİLTERE/BİRLEŞİK KRALLIK | 0         | 1         | 1         |
|  | KAZAKİSTAN                 | 2         | 2         | 4         |
|  | MALEZYA                    | 0         | 1         | 1         |
|  | NİJERYA                    | 0         | 1         | 1         |
|  | PAKİSTAN                   | 0         | 1         | 1         |
|  | LİTVANYA                   | 0         | 1         | 1         |
|  | KAMERUN                    | 1         | 0         | 1         |
|  | IRAK                       | 0         | 1         | 1         |
|  | JAPONYA                    | 1         | 0         | 1         |
|  | Turizm Rehberliği          | ALMANYA   | 0         | 1         |
| AZERBAYCAN                                 |                            | 1         | 3         | 4         |
| GÜRCİSTAN                                  |                            | 0         | 1         | 1         |
| İNGİLTERE/BİRLEŞİK KRALLIK                 |                            | 0         | 1         | 1         |
| KAZAKİSTAN                                 |                            | 2         | 1         | 3         |
| KIRGIZİSTAN                                |                            | 2         | 0         | 2         |
| ÖZBEKİSTAN                                 |                            | 0         | 1         | 1         |
| RUSYA                                      |                            | 1         | 0         | 1         |
| SURİYE                                     |                            | 0         | 1         | 1         |
| TÜRKMENİSTAN                               |                            | 2         | 0         | 2         |
| Gastronomi ve Mutfak Sanatları (İngilizce) | ALMANYA                    | 1         | 0         | 1         |
|  | BULGARİSTAN                | 0         | 2         | 2         |
|  | İRAN                       | 1         | 0         | 1         |
|  | ÖZBEKİSTAN                 | 0         | 1         | 1         |
| Gastronomi ve Mutfak Sanatları (Türkçe)    | AZERBAYCAN                 | 0         | 3         | 3         |
|  | BULGARİSTAN                | 0         | 1         | 1         |
|  | GÜNEY KORE                 | 1         | 0         | 1         |
|  | KAZAKİSTAN                 | 1         | 0         | 1         |
|  | ÖZBEKİSTAN                 | 0         | 2         | 2         |
|  | UKRAYNA                    | 0         | 1         | 1         |
|  | ÜRDÜN                      | 0         | 1         | 1         |
|  | YUNANİSTAN                 | 0         | 2         | 2         |
| BOSNA HERSEK                               | 1                          | 0         | 1         |           |
| <b>TOPLAM</b>                              |                            | <b>19</b> | <b>33</b> | <b>52</b> |

Tablo 37, fakültede öğrenim gören yabancı öğrenci sayısını göstermektedir. Tablo incelendiğinde fakültede toplam 52 yabancı öğrenci bulunmaktadır. Öğrencilerin geldikleri ülkeler değerlendirildiğinde ise birçok farklı ülkenin bulunduğu görülmektedir.

| <b>Tablo 38. Birim Mezun Öğrenci Sayısı</b> |                     |
|---|---------------------|
| <b>Bölüm/Program/Anabilim Dalı</b>          | <b>Mezun Sayısı</b> |
| Turizm İşletmeciliği                        | 23                  |
| Turizm Rehberliği                           | 35                  |
| Gastronomi ve Mutfak Sanatları (İngilizce)  | 29                  |
| Gastronomi ve Mutfak Sanatları (Türkçe)     | 31                  |
| <b>TOPLAM</b>                               | <b>118</b>          |

Tablo 38, fakülte birimlerinden mezun olan öğrenci sayısını ifade etmektedir. Tabloya göre toplam 118 öğrenci mezun olmuş olup, birimler arasında en çok Gastronomi ve Mutfak Sanatları (Türkçe) programından mezun olan öğrenci bulunmaktadır.

| <b>Tablo 39. Birim Öğrenci Toplulukları</b> |                   |                        |
|---|-------------------|------------------------|
| <b>Topluluk Adı</b>                         | <b>Üye Sayısı</b> | <b>Faaliyet Sayısı</b> |
| <b>İKÇÜ Gastronomi Topluluğu</b>            | 519               | 3                      |
| <b>İKÇÜ Kültür ve Turizm Topluluğu</b>      | 561               | 3                      |
| <b>TOPLAM</b>                               | <b>1080</b>       | <b>6</b>               |

Tablo 39, fakülte birim öğrenci topluluklarına yönelik bilgiler sunmaktadır. Tablo incelendiğinde fakültede iki topluluğun bulunduğu, her iki topluluğun üye sayısının 500'den fazla olduğu ve dönem içerisinde toplulukların faaliyet sayısının eşit olduğu anlaşılmaktadır. Gerçekleştirilen toplam faaliyet sayısı ise 6'dır.

| <b>Tablo 40. Birim Öğrenci Toplulukları Faaliyetleri</b> |   |  |
|--|---|--|
| <b>Topluluk Adı</b>                                      | <b>Rapor Yılındaki Öğrenci Toplulukları Tarafından Yapılan Faaliyetin Adı</b> | <b>Faaliyetin Yapıldığı Tarih(ler)</b> |
| İKÇÜ Gastronomi Topluluğu                                | Tanışma Etkinliği   | 27.10.2023                             |
|  | Bento Cake Atölyesi   | 15.11.2023                             |
|  | 17. Uluslararası Turizm Ticaret Fuar ve Kongresi                              | 7-9.12.2023                            |
| İKÇÜ Kültür ve Turizm Topluluğu                          | Tanışma Etkinliği   | 24.10.2023                             |
|  | Bergama Gezisi  | 09.11.2023                             |
|  | 17. Uluslararası Turizm Ticaret Fuar ve Kongresi                              | 7-9.12.2023                            |

Tablo 40, birim öğrenci topluluklarının gerçekleştirdikleri faaliyetlere ilişkin bilgiler sunmaktadır. Tabloya göre her iki topluluğun da farklı tarihlerde tanışma etkinliği düzenlediği anlaşılmaktadır. Ayrıca, her iki topluluk “17. Uluslararası Turizm Ticaret Fuar ve Kongresi” etkinliğine katılım sağlamıştır. Gerçekleştirilen bu faaliyet iki topluluğun paydaş olarak gerçekleştirdiği etkinliktir.

| <b>Tablo 41. Birim Sosyal ve Kültürel Faaliyet Bilgileri</b> |               |
|--|---------------|
| <b>Faaliyet Türü</b>   | <b>Sayısı</b> |
| Tanıtım Programları  | 3             |
| Söyleşi  | 3             |
| Tören  | 4             |
| Proje  | 1             |
| Gezi   | 1             |
| Kahvaltı Etkinliği / Piknik                                  | 2             |
| <b>TOPLAM</b>  | <b>14</b>     |

Tablo 41, fakültenin gerçekleştirmiş olduğu sosyal ve kültürel faaliyet bilgilerini göstermektedir. Tabloya göre toplam 14 faaliyet gerçekleştirilmiştir. Faaliyetlere ilişkin bilgiler ise Tablo 42’de sunulmaktadır.

| <b>Tablo 42. Sosyal ve Kültürel Faaliyet Bilgileri</b> |              |   |   |  |                         |
|--|--------------|---|---|--|-------------------------|
| <b>Sıra No</b>   | <b>Tarih</b> | <b>Etkinlik Türü</b>                    | <b>Yapılan Etkinlik</b>                                     | <b>Etkinlik Yeri</b>                   | <b>Katılımcı Sayısı</b> |
| 1  | 09.01.2023   | Belge Töreni                            | 16. TTI Teşekkür Belgesi Takdimi                            | Turizm Fakültesi Dekanlık              | 21                      |
| 2  | 09.03.2023   | Sektör Buluşmaları (Söyleşi)            | Hapimag Sea Garden Resort Bodrum Kariyer Toplantısı         | UBYS Toplantı Sistemi-Çevrimiçi        | 55                      |
| 3  | 09.05.2023   | Proje                                   | Herkes İçin Mutfak Sosyal Sorumluluk Projesi                | Karşıyaka Özel Eğitim Meslek Okulu     | 14                      |
| 4  | 23.05.2023   | Mezuniyet Töreni                        | Turizm Fakültesi Mezuniyet                                  | Prof. Dr. Fuat Sezgin Konferans Salonu | 230                     |
| 5  | 25.05.2023   | Söyleşi                                 | Türk Mutfağı Haftası etkinlikleri                           | İzmir Olgunlaşma Enstitüsü             | 2                       |
| 6  | 01.06.2023   | Sektör Buluşmaları (Söyleşi)            | Kütahya Porselen: Sokak Lezzetleri İle Dünya Turu Etkinliği | Kütahya Porselen İzmir Bölge Müdürlüğü | 10                      |
| 7  | 09.06.2023   | Kahvaltı Etkinliği (Piknik)             | Fakülte Yönetimi ve İdari Personel Kahvaltı Etkinliği       | Turizm Fakültesi Dekanlık              | 8                       |
| 8  | 09.06.2023   | Teşekkür Belgesi Takdimi (Belge Töreni) | Fakülte Personeline Teşekkür Belgesi Takdimi                | Turizm Fakültesi Dekanlık              | 9                       |



|               |               |  |   |  |            |
|---------------|---------------|--|---|--|------------|
| 9             | 24.08.2023    | Kahvaltı Etkinliği (Piknik)                  | Fakülte İdari Personeli İle Yeni Döneme Hazırlık Toplantısı | Turizm Fakültesi Dekanlık              | 9          |
| 10            | 19.10.2023    | Tanıtım Programları (Oryantasyon Toplantısı) | Turizm Fakültesi Oryantasyon Toplantısı                     | Prof. Dr. Fuat Sezgin Konferans Salonu | 85         |
| 11            | 25.10.2023    | Devir Teslim Töreni                          | Turizm İşletmeciliği Bölümü Devir Teslim Töreni             | Turizm Fakültesi Dekanlık              | 8          |
| 12            | 01.11.2023    | Teknik Gezi                                  | Deniz Canlıları Koleksiyon Merkezi'ne Ziyaret               | İzmir Kâtip Çelebi Üniversitesi        | 28         |
| 13            | 04-05.12.2023 | Tanıtım Programları                          | Ekonomik İşbirliği Teşkilatı                                | Bakü/Azerbaycan                        | 1          |
| 14            | 07-09.12.2023 | Tanıtım Programları                          | 17. TTI İzmir "Uluslararası Turizm Ticaret Fuar ve Kongresi | Fuar İzmir (Gaziemir/İzmir)            | 35         |
| <b>TOPLAM</b> |               |  |   |  | <b>515</b> |

Tablo 42, fakültenin gerçekleştirmiş olduğu sosyal ve kültürel faaliyetlere ilişkin bilgileri göstermektedir. Tablo incelendiğinde toplam 15 etkinlik gerçekleştirilmiş olup, etkinliklere katılan toplam kişi sayısı 585'tir.

### Ulusal ve Uluslararası İlişkiler Alanındaki Ürün ve Hizmetler

Tablo 43, Erasmus kapsamında yurtdışına giden öğrenci bilgilerini göstermektedir. Tablo incelendiğinde toplam 4 öğrenci Erasmus kapsamında yurtdışına gitmiştir. Turizm İşletmeciliği bölümünden 3 öğrenci öğrenim hareketliliği ile, Gastronomi ve Mutfak Sanatları bölümünden 1 öğrenci ise staj hareketliliği ile yurtdışına gitmiştir.

| Tablo 43. Erasmus Kapsamında Yurtdışına Giden Öğrenci Bilgileri |                  |                                |                                  |                      |                  |                        |                 |
|---|------------------|--------------------------------|----------------------------------|----------------------|------------------|------------------------|-----------------|
| No  | Birim Adı        | Bölüm Adı                      | Hareketlilik Türü (Staj/Öğrenim) | Giden Öğrenci Sayısı | Gittiği Ülke Adı | Gittiği Üniversite Adı | Süresi          |
| 1   | Turizm Fakültesi | Gastronomi ve Mutfak Sanatları | Staj                             | 1                    | İtalya           | Osteria Degli Spiriti  | 2022-2023 Bahar |
| 2   | Turizm Fakültesi | Turizm İşletmeciliği           | Öğrenim                          | 1                    | Sırbistan        | Cornel                 | 2023-2024 Güz   |
| 3   | Turizm Fakültesi | Turizm İşletmeciliği           | Öğrenim                          | 1                    | İspanya          | Girona                 | 2022-2023 Bahar |
| 4   | Turizm Fakültesi | Turizm İşletmeciliği           | Öğrenim                          | 1                    | Polonya          | WSB Univ. İn Poznan    | 2022-2023 Bahar |

Tablo 44, erasmus kapsamında yurtdışından gelen öğrenci bilgilerini göstermektedir. Tabloya göre öğrenim hareketliliği ile Litvanya'dan bir öğrenci Turizm İşletmeciliği bölümüne gelerek eğitim almıştır.

| Tablo 44. Erasmus Kapsamında Yurtdışından Gelen Öğrenci Bilgileri |                   |                      |                                  |                      |                  |                                      |               |
|---|-------------------|----------------------|----------------------------------|----------------------|------------------|--------------------------------------|---------------|
| No  | Geldiği Birim Adı | Bölüm Adı            | Hareketlilik Türü (Staj/Öğrenim) | Gelen Öğrenci Sayısı | Geldiği Ülke Adı | Geldiği Üniversite Adı               | Süresi        |
| 1   | Turizm Fakültesi  | Turizm İşletmeciliği | Öğrenim                          | 1                    | Litvanya         | Utena University of Applied Sciences | 2023-2024 Güz |

| Tablo 45. İstatistik Veriler             |             |
|--|-------------|
| Erasmus İstatistik Verileri              | Toplam Sayı |
| Giden Öğrenci Öğrenim Hareketliliği      | 3           |
| Giden Öğrenci Staj Hareketliliği         | 1           |
| Giden Personel Ders Verme Hareketliliği  | 4           |
| Giden Personel Eğitim Alma Hareketliliği | -           |
| Gelen Öğrenci Öğrenim Hareketliliği      | 1           |
| Gelen Öğrenci Staj Hareketliliği         | -           |
| Gelen Personel Ders Verme Hareketliliği  | -           |
| Gelen Personel Eğitim Alma Hareketliliği | -           |
| Yapılan Anlaşma Sayısı                   | -           |

Tablo 45, Erasmus verilerini göstermektedir. Tabloya göre öğrencilerin gerçekleştirdiği hareketliliklere ek olarak 4 fakülte personeli ders verme hareketliliği ile yurtdışına gitmiştir.

| Tablo 46. Üniversitemize Değişim Programları Kapsamında Gelen Öğrencilerin Birimlere Dağılımı |                      |   |        |         |  |        |         |
|---|----------------------|---|--------|---------|--|--------|---------|
| Birim Adı   | Programın Adı        | 2022-2023 Eğitim Öğretim Yılı II. Dönem |        |         | 2023-2024 Eğitim Öğretim Yılı I. Dönem |        |         |
|   |                      | Erasmus                                 | Farabi | Mevlana | Erasmus                                | Farabi | Mevlana |
| Turizm Fakültesi  | Turizm İşletmeciliği |   |        |         | 1                                      |        |         |
| <b>TOPLAM</b>   |                      |   |        |         | <b>1</b>                               |        |         |

Tablo 46, üniversitemizde değişim programları kapsamında gelen öğrencilerin birimlere göre dağılımını göstermektedir. Tabloya göre Erasmus kapsamında 1 öğrenci Turizm İşletmeciliği Bölümünde öğrenim görmek için gelmiştir.

| <b>Tablo 47. Birimden Değişim Programları Kapsamında Giden Öğrencilerin Alt Birimlere Dağılımı</b> |                                |  |               |                |   |               |                |
|--|--------------------------------|--|---------------|----------------|---|---------------|----------------|
| <b>Alt Birim Adı</b>   | <b>Programın Adı</b>           | <b>2022-2023 Eğitim Öğretim Yılı II. Dönem</b> |               |                | <b>2023-2024 Eğitim Öğretim Yılı I. Dönem</b> |               |                |
|  |                                | <b>Erasmus</b>                                 | <b>Farabi</b> | <b>Mevlana</b> | <b>Erasmus</b>                                | <b>Farabi</b> | <b>Mevlana</b> |
| Turizm Fakültesi   | Turizm İşletmeciliği           | 2  |               |                | 1   |               |                |
| Turizm Fakültesi   | Gastronomi ve Mutfak Sanatları | 1  |               |                |   |               |                |
| <b>TOPLAM</b>  |                                | <b>3</b>                                       |               |                | <b>1</b>                                      |               |                |

Tablo 47, değişim programları kapsamında giden öğrencilerin alt birimlere göre dağılımını göstermektedir. Tabloya göre 2022-2023 eğitim öğretim yılı ikinci döneminde toplam 3, 2023-2024 eğitim öğretim yılı birinci döneminde toplam 1 öğrenci erasmus programından faydalanmıştır.

## 5.2. Bilimsel Araştırma Hizmetleri

Bu başlık altında fakülte öğretim üye ve elemanlarının gerçekleştirdikleri bilimsel araştırma hizmetleri kapsamında bilgiler aşağıdaki tablolar yardımıyla sunulmuştur.

| <b>Tablo 48. Birimde Üretilen Bilimsel Araştırma Proje Konuları</b> |   |
|---|---|
| <b>Sıra No</b>  | <b>Konu Adı</b>   |
| 1   | Geleneksel Kazandibi Tatlısı ve Güncel Teknikler ile Geliştirilmesi |

Tablo 48, birimde üretilen bilimsel araştırma proje konularına yer verilmiştir. Tabloya göre Gastronomi ve Mutfak Sanatları birimi öğretim üyesi tarafından bir adet bilimsel araştırma proje konusu bulunmaktadır.

| <b>Tablo 49. Birim Tarafından Düzenlenen Yerel, Ulusal ve Uluslararası Bilimsel Toplantı Sayısı</b> |                                       |  |  |
|---|---------------------------------------|--|--|
| <b>Faaliyet Türü</b>  | <b>Yerel Bilimsel Toplantı Sayısı</b> | <b>Ulusal Bilimsel Toplantı Sayısı</b> | <b>Uluslararası Bilimsel Toplantı Sayısı</b> |
| Panel   | 1                                     | -                                      | -  |
| Eğitim Semineri   | 5                                     | -                                      | -  |
| Teknik Gezi   | 2                                     | -                                      | -  |
| <b>TOPLAM</b>   | <b>8</b>                              | <b>-</b>                               | <b>-</b>                                     |

Tablo 49, fakülte tarafından düzenlenen yerel, ulusal ve uluslararası bilimsel toplantı sayılarına ilişkin bilgileri göstermektedir. Tabloya göre toplam 8 yerel etkinlik

gerçekleştirilmiştir. Ulusal veya uluslararası gerçekleştirilen herhangi bir etkinlik bulunmamaktadır.

| <b>Tablo 50. Birim Tarafından Düzenlenen Yerel Bilimsel Toplantı Bilgileri</b> |                                    |   |   |              |
|--|------------------------------------|---|---|--------------|
| <b>Düzenleyen Birim</b>  | <b>Bilimsel Toplantı Türü</b>      | <b>Konusu/Adı</b>   | <b>Yer</b>  | <b>Tarih</b> |
| Turizm Fakültesi   | Eğitim Semineri                    | Hizmet İçi Eğitim   | Turizm Fakültesi Dekanlık   | 22.03.2023   |
| Gastronomi ve Mutfak Sanatları   | Eğitim Semineri (Atölye Çalışması) | Kütahya Porselen: Sokak Lezzetleri İle Dünya Turu Etkinliği       | Kütahya Porselen İzmir Bölge Müdürlüğü                                | 01.06.2023   |
| Gastronomi ve Mutfak Sanatları   | Teknik Gezi                        | Çiğli Kurutulmuş Meyve ve Sağlıklı Atıştırmalıklar Üretim Mutfağı | Çiğli/İzmir   | 09.06.2023   |
| Gastronomi ve Mutfak Sanatları   | Eğitim Semineri                    | Profesyonel Bıçak Eğitimi   | C2-02 Nolu Sınıf  | 27.10.2023   |
| Turizm İşletmeciliği   | Eğitim Semineri                    | HMS Otel Programı Eğitimi   | UBYS (Çevrimiçi)  | 30.10.2023   |
| Turizm Rehberliği  | Teknik Gezi                        | Deniz Canlıları Koleksiyon Merkezi                                | İKÇÜ  | 01.11.2023   |
| Gastronomi ve Mutfak Sanatları   | Eğitim Semineri (Atölye Çalışması) | Türk Mutfağında Şerbetli Tatlılar Atölyesi                        | Turizm Fakültesi Gastronomi ve Mutfak Sanatları Uygulama Laboratuvarı | 19.12.2023   |
| Turizm Fakültesi   | Panel                              | Rekorlarla 2023 Türkiye Turizmi                                   | Prof. Dr. Fuat Sezgin Konferans Salonu                                | 27.12.2023   |

Tablo 50, Tablo 49’da yer alan verilere yönelik bilgileri detaylı bir şekilde göstermektedir.

| <b>Tablo 51. Birim Tarafından Düzenlenen Ulusal Bilimsel Toplantı Bilgileri</b> |                               |                   |            |              |
|---|-------------------------------|-------------------|------------|--------------|
| <b>Düzenleyen Alt Birim</b>   | <b>Bilimsel Toplantı Türü</b> | <b>Konusu/Adı</b> | <b>Yer</b> | <b>Tarih</b> |
| -   | -                             | -                 | -          | -            |

Tablo 51, birim tarafından düzenlenen ulusal bilimsel toplantı bilgilerini göstermektedir. Tabloya göre birim tarafından herhangi bir toplantı düzenlenmemiştir.

| <b>Tablo 52. Birim Tarafından Düzenlenen Uluslararası Bilimsel Toplantı Bilgileri</b> |                               |                   |            |              |
|---|-------------------------------|-------------------|------------|--------------|
| <b>Düzenleyen Birim</b>   | <b>Bilimsel Toplantı Türü</b> | <b>Konusu/Adı</b> | <b>Yer</b> | <b>Tarih</b> |
| -   | -                             | -                 | -          | -            |

Tablo 52, birim tarafından düzenlenen uluslararası bilimsel toplantı bilgilerini göstermektedir. Tabloya göre birim tarafından herhangi bir toplantı düzenlenmemiştir.

| <b>Tablo 53. Diğer Kurum ve Kuruluşlar Tarafından Düzenlenen Yerel, Ulusal ve Uluslararası Bilimsel Toplantılara Katılım Bilgileri</b> |                                       |  |  |
|--|---------------------------------------|--|--|
| <b>Faaliyet Türü</b>   | <b>Yerel Bilimsel Toplantı Sayısı</b> | <b>Ulusal Bilimsel Toplantı Sayısı</b> | <b>Uluslararası Bilimsel Toplantı Sayısı</b> |
| Sempozyum ve Kongre  | 1                                     | 1                                      | 16   |
| Konferans  | -                                     | -                                      | 5  |
| Panel  | -                                     | -                                      | 2  |
| Eğitim Semineri  | 7                                     | -                                      | 1  |
| Teknik Gezi  | -                                     | -                                      | 3  |
| <b>TOPLAM</b>  | <b>8</b>                              | <b>1</b>                               | <b>27</b>                                    |

Tablo 53, diğer kurum ve kuruluşlar tarafından düzenlenen yerel, ulusal ve uluslararası bilimsel toplantılara katılım bilgilerini içermektedir. Tabloya göre fakülte personeli en fazla uluslararası bilimsel toplantı sayısına katılım sağlamışlardır. Tablo faaliyet türü bakımından incelendiğinde ise sempozyum ve kongre katılımı en fazla olan faaliyettir.

### **5.3. Yayın ve Danışmanlık Hizmetleri**

Bu başlık altında fakülte akademik personelinin yayın ve danışmanlık hizmetlerine yönelik bilgiler aşağıda sunulan tablolar yardımıyla sunulmuştur.

| <b>Tablo 54. WOS Kapsamında Yayınlanan Yayınlarla İlgili Temel Bilgiler (İKÇÜ Adresli)</b> |                  |
|--|------------------|
| <b>Yayın Türü</b>  | <b>2023 Yılı</b> |
| SCI kapsamında bulunan makale vb. güncel yayın sayısı                                      | 1                |
| SSCI kapsamında bulunan makale vb. güncel yayın sayısı                                     | 6                |
| AHCI kapsamında bulunan makale vb. güncel yayın sayısı                                     | 3                |

Tablo 54, WOS kapsamında yayınlanan yayınlarla ilgili temel bilgileri sunmaktadır. Tabloya göre yayın türü bakımından en fazla SSCI kapsamında yayın yapılmıştır.

**Tablo 55. WOS İndeksli İKÇÜ Adresli Yayın Sayılarının İndekslere / Alt Birimlere Göre Dağılımı**

| Alt Birim Adı           | SCI | SSCI | AHCI |
|-------------------------|-----|------|------|
| <b>Turizm Fakültesi</b> | 1   | 6    | 3    |

Tablo 55, WOS indeksli yayınların alt birimlerine göre dağılımını göstermektedir. Tabloya göre turizm fakültesinde toplam 10 adet WOS kapsamında yayın yapılmıştır. Fakülte bünyesinde farklı birimlerde görev yapan öğretim üyelerinin gerçekleştirdikleri yayınlarda ortak yazarlıkları olması nedeniyle alt birimler ayrı ayrı sunulmamaktadır. Ancak gerçekleştirilen yayınlara ilişkin detaylı bilgiler Tablo 56’da sunulmuştur.

**Tablo 56. Bilimsel Yayın Listesi**

| Türü               | Konusu   | Dili | Yayın Sahibi  | Yayın Alanı  | Yayın Yeri Adı, No’su, Sayfa No’su   | İndeks Adı   |
|--------------------|--|------|---|--------------|--|--|
| Makale             | <i>Production Of Microencapsulated Enzyme-Modified Cheese (EMC) Powder: Impact Of Wall Material Combinations, Their Concentrations, And Homogenisation Pressures</i> | İNG  | Dr. Öğr. Üyesi Perihan Kendirci   | Uluslararası | <i>International Dairy Journal 143 (2023) 105687</i>   | SCI  |
| Makale             | <i>Glamping İşletmelerinde Sürdürülebilir Gıda Farkındalığı Üzerine Bir Araştırma</i>  | TR   | Dr. Öğr. Üyesi Özgür Sarıbaş Arş. Gör. Buğcan Güvenol                             | Ulusal       | <i>Dokuz Eylül Üniversitesi Sosyal Bilimler Enstitüsü Dergisi 25 (2), 902-926</i>            | Tübitak Ulakbim TR Dizin, DOAJ Ulrichs’s Web-Global Serials Directory, EBSCO Zhost-Online Research Databases, SOBIAD Atıf Dizini, ASOS, Araştırmax, Academic Journals Database |
| Makale             | <i>Chatgpt İle Sohbetler Turizmde Chatgpt’nin Önemi</i>  | TR   | Doç. Dr. Emrullah Erul, Doç. Dr. Alper Işın                                       | Ulusal       | <i>Journal Of Tourism And Gastronomy Studies, 2023, 11 (1), 780-793</i>                      | TR Dizin   |
| Bildiri            | <i>Vejetaryen Ve Vegan Restoran Araştırmalarının Bibliyometrik Analizi</i>   | TR   | Arş. Gör. Bükre Aslan Savaşan   | Uluslararası | <i>Karadeniz 12th International Conference On Social Sciences</i>                            |  |
| Bildiri            | <i>Gastronomi Ve Mutfak Sanatları Bölümü Eğitim Programlarının İncelenmesine Yönelik Bir Araştırma</i>   | TR   | Arş. Gör. Kaan Kasaroğlu Dr. Öğr. Üyesi Özgür Sarıbaş Prof. Dr. Mehmet Emre Güler | Uluslararası | <i>IV. Uluslararası Gastronomi, Turizm Ve Kültür Çalışmaları Sempozyumu</i>                  |  |
| Bildiri            | <i>Unlu Mamuller Ve Pastacılık Sektöründe, İşgövenlerin İşyeri/İşletme Değişirme Sıklığı Ve Çalışanları Buna İten Nedenler: İzmir Örneği</i>                         | TR   | Prof. Dr. Melike Yılmaz ve Osman Olğaç  | Uluslararası | <i>SELCUK 9th INTERNATIONAL CONFERENCE ON APPLIED SCIENCES, December 15 - 17, 2023 Konya</i> | -  |
| Bildiri Özet Metin | <i>Geleneksel Türk İçeceği Salep Hakkındaki Akademik Çalışmaların</i>  | TR   | Öğr. Gör. Özlem Yatkin, Dr.   | Uluslararası | <i>7. Uluslararası Gastronomi Turizmi Araştırmaları Kongresi</i>                             |  |

|                |   |            |  |                     |   |   |
|----------------|---|------------|--|---------------------|---|---|
|                | <i>Bibliyometrik Analizi.</i>   |            | <i>Öğr. Üyesi Perihan Kendirci</i>   |                     | <i>(Ugtak23), 28-30 Eylül 2023, Kastamonu, 27-29</i>                                |   |
| <i>Bildiri</i> | <i>Gastronomi Eğitimi Lisans Programlarının İncelenmesi: Türkiye-İtalya Karşılaştırması</i>   | <i>TR</i>  | <i>Aysu Türkman, Asu Yaşar Tabanlı, Doç. Dr. Alper Işın</i>                                  | <i>Ulusal</i>       | <i>23 .Ulusal Turizm Kongresi</i>   |   |
| <i>Bildiri</i> | <i>Türk Mutfağındaki Fermente Ürünlerin Sürdürülebilirlik Bağlamında Kullanımı</i>  | <i>TR</i>  | <i>Aysu Türkman, Asu Yaşar Tabanlı, Doç. Dr. Alper Işın, Doç. Dr. Emrullah Erul</i>          | <i>Uluslararası</i> | <i>4th International Travel And Tourism Dynamics Congress</i>                       |   |
| <i>Bildiri</i> | <i>WOS Veri Tabanındaki Gastronomi Turizmi Konulu Makalelerin Bibliyometrik Analizi</i>   | <i>TR</i>  | <i>Asu Yaşar Tabanlı, Doç. Dr. Alper Işın</i>  | <i>Uluslararası</i> | <i>7th International Gastronomy Tourism Studies Congress</i>                        |   |
| <i>Makale</i>  | <i>Work-Related Stress Experienced By Tour Guides</i>   | <i>İNG</i> | <i>Doç. Dr. Aytuğ Arslan, Doç. Dr. Gülşah Akkuş</i>  | <i>Uluslararası</i> | <i>Turyzm/Tourism 33 (2), 95-110</i>  | <i>SCOPUS</i>   |
| <i>Makale</i>  | <i>A Conceptual Overview Of The Relationship Between Tourism And Peace In Terms Of International Relations Theories</i>                                       | <i>İNG</i> | <i>Dr. Öğr.Üyesi Dilek Elvan Çokişler, Doç.Dr. Nazım Çokişler</i>                            | <i>Uluslararası</i> | <i>Current Issues İn Tourism. 26(5), 708-717.</i>                                   | <i>SSCI</i>   |
| <i>Makale</i>  | <i>Türkiye 'de Turist Rehberliği Mesleği: Tarihsel Bir Bakış Açısı.</i>   | <i>TR</i>  | <i>Doç.Dr. Nazım Çokişler</i>  | <i>Ulusal</i>       | <i>Anatolia: Turizm Araştırmaları Dergisi, 34(3), 80-108.</i>                       | <i>Tr Dizin-EBSCO Tourism-CABI Leisure Tourism</i>                    |
| <i>Makale</i>  | <i>Tour Bus Crashes From The Perspective Of Tour Guides</i>   | <i>İNG</i> | <i>Doç. Dr. Aytuğ Arslan, Doç. Dr. Gülşah Akkuş</i>  | <i>Uluslararası</i> | <i>Tourism And Hospitality Management 29(1), 45-58</i>                              | <i>SCOPUS</i>   |
| <i>Makale</i>  | <i>The Royal Tour Of Prince Friedrich Karl Of Prussia To The Eastern Mediterranean Region İn 1883</i>   | <i>İNG</i> | <i>Doç. Dr. Hasan Ali Polat, Doç. Dr. Aytuğ Arslan, Dr. Fatih Çolak</i>                      | <i>Uluslararası</i> | <i>Türkiyat Mecmuası 33 (1), 199-227</i>  | <i>SCOPUS</i>   |
| <i>Makale</i>  | <i>Teknoloji Kabul Modeliyle Turizm Eğitiminde Sanal Gerçeklik Uygulamalarına İlişkin Tutum Ve Kullanım Niyetlerinin Belirlenmesine Yönelik Bir Araştırma</i> | <i>TR</i>  | <i>Arş. Gör. Kaan Kasaroğlu, Prof. Dr. Mehmet Emre Güler</i>                                 | <i>Ulusal</i>       | <i>Dokuz Eylül Üniversitesi Sosyal Bilimler Enstitüsü Dergisi, 25(3), 1400-1426</i> | <i>TR Dizin</i>   |
| <i>Makale</i>  | <i>İzmir Mutfağının Yapay Zekâ Tabanlı Sohbet Robotları İle İncelenmesi</i>   | <i>TR</i>  | <i>Arş. Gör. Buğcan Güvenol, Doç. Dr. Simge Kömürcü Sarıbaş, Prof. Dr. Mehmet Emre Güler</i> | <i>Uluslararası</i> | <i>Journal Of Travel And Tourism Research 23 (23), 126-144</i>                      | <i>Ebsco Host, Cired, Cabells, Index Copernicus, Europub</i>          |
| <i>Makale</i>  | <i>Turizm Ve Blok Zinciri Kavramlarına Yönelik Bibliyometrik Bir Analiz</i>   | <i>TR</i>  | <i>Arş. Gör. Buğcan Güvenol, Prof. Dr. Mehmet</i>  | <i>Uluslararası</i> | <i>Journal Of Business İn The Digital Age 6 (Özel Sayı), 66-81</i>                  | <i>Asos İndeks, Index Copernicus,ROAD, Europub, DRJI, Researchbib</i> |

|         |   |     |   |              |   |  |
|---------|---|-----|---|--------------|---|--|
|         |   |     | Emre Güler                                      |              |   |  |
| Makale  | <i>Using A Value-Attitude-Behaviour Model To Test Residents' Pro-Tourism Behaviour..</i>  | İNG | Doç. Dr. Emrullah Erul                          | Uluslararası | <i>Current Issues In Tourism, 26(19), 3111-3124.</i>                                | SSCI   |
| Makale  | <i>Future Travel Intentions In Light Of Risk And Uncertainty: An Extended Theory Of Planned Behavior.</i>                                   | İNG | Doç. Dr. Emrullah Erul                          | Uluslararası | <i>Sustainability, 15(22), 15729.</i>   | SSCI   |
| Makale  | <i>Determinants Of Residents Support For Sustainable Tourism Development:</i>   | İNG | Doç. Dr. Emrullah Erul                          | Uluslararası | <i>Sustainability, 15(13), 10013</i>  | SSCI   |
| Makale  | <i>Social Distance With Tourists In U.S. Counties With The Highest Historical Numbers Of Reported COVID-19 Cases</i>                        | İNG | Doç. Dr. Emrullah Erul                          | Uluslararası | <i>Sustainability, 15(11), 8944</i>   | SSCI   |
| Makale  | <i>The Effects Of Consumer Ethnocentrism, Food Neophobia, Purchase Intention And Restaurant Image On Product Preferences From The Menu.</i> | TR  | Doç. Dr. Emrullah Erul                          | Ulusal       | <i>Journal Of Gastronomy, Hospitality And Travel, 6(1), 180-196.</i>                | TR-Dizin   |
| Makale  | <i>Turist Rehberlerinin İş Sağlığı Ve Güvenliği</i>   | İNG | Doç. Dr. Aytuğ Arslan,<br>Doç. Dr. Gülşah Akkuş | Uluslararası | <i>Current Issues In Tourism, 1-16</i>  | SSCI   |
| Makale  | <i>Sürdürülebilir Bag Ve Sarap Turizmi Uygulamaları</i>   | TR  | SÜER<br>SEDA,<br>KESKIN<br>NURHAN               | Ulusal       | <i>BAHCE, 52(1), 258-268</i>  | ULAKBİM  |
| Makale  | <i>Cittaslow Notion For Sustainable Tourism: Cittaslow Movement In Turkey.</i>  | İNG | Dr. Öğr. Üyesi Seda Süer                        | Uluslararası | <i>Journal Of Academic Tourism Studies, 4, 1-20., Doi: 10.29228/Jatos.70788</i>     | <i>Academic Resource Index, Directory Of Open Access Scholarly Resources, Directory Of Research Journals Indexing, Electronic Journals Library, Worldcat, Europub Database, Eurasian Scientific Journal Index, Bibliothekservice-Zentrum Baden-Württemberg, Asos Index, J-Gate Indexed, Universitätsbibliothek Leipzig, Wildauer Bücher+E-Medien Recherche-Tool, The Sustainable Tourism Gateway, Bilgindex, WZB Berlin Social Science Center, Türkiye Turizm Dizini, Advanced Sciences Index, Beluga-Catalogue Of Hamburg Libraries, CAB Abstract &amp; CABI Full Text, Cosmos, Crossref.</i> |
| Bildiri | <i>Cittaslow Notion For Sustainable Tourism: Cittaslow Movement In Turkey</i>   | İNG | Dr. Öğr. Üyesi Seda Süer                        | Uluslararası | <i>7 Th International West Asia Congress Of Tourism Research, Congress Abstract</i> | <i>Van Yüzyüncü Yıl Üniversitesi Yayınları, E-ISBN: 978-975-7616-97-9</i>  |



|                |  |           |   |                     |  |  |
|----------------|--|-----------|---|---------------------|--|--|
|                |  |           |   |                     | <i>Book, 08th – 10th June 2023 Skopje, North Macedonia, (Editörler: Doç. Dr. Sedat Şahin Prof. Dr. Faruk Alaeddinoğlu Doç. Dr. Songül Özer Doç. Dr. Hacer Arslan Kalay)S.104</i> |  |
| <i>Bildiri</i> | <i>Yapay Zekâ Tabanlı Sohbet Robotları Aracılığıyla İzmir Mutfağının Değerlendirilmesi</i> | <i>TR</i> | <i>Arş. Gör. Buğcan Güvenol Doç. Dr. Simge Kömürcü Sarıbaş, Prof. Dr. Mehmet Emre GÜLER</i> | <i>Uluslararası</i> | <i>IV. Uluslararası Gastronomi, Turizm Ve Kültür Çalışmaları Sempozyumu</i>  |  |

Tablo 56, birim akademik personelinin gerçekleştirdikleri bilimsel yayınlara ilişkin detaylı bilgileri içermektedir. Tablo incelendiğinde genel olarak fakülte akademik personelinin farklı alt birimlerde görev yapan akademik personel ile veya birim dışı araştırmacılarla yayın yaptıkları, yapılan yayınların çoğunlukla uluslararası kapsamda değerlendirilebildiği görülmektedir.

| <b>Tablo 57. Kitap Yayınları</b> |   |   |
|----------------------------------|---|---|
| <b>Türü</b>                      | <b>Adı</b>  | <b>Yayın Sahibi</b>   |
| <b>Telif</b>                     | Telif Ahmed, M. J. ve Akbaba, A. (2023). Potentials, Challenges and Prospects of Halal Tourism Development in Ethiopia, (pp. 1-230). Routledge, Taylor & Francis Group (CRC Press). ISBN 978-1-032-40903-0, (2023).   | Atila Akbaba  |
| <b>Çeviri</b>                    | “Ekipman ve Mobilyalar”, Yiyecek Hizmetleri Yönetimi İlkeler ve Uygulamalar, Çev. Ed. F.P. Çakıroğlu ve A.N. Songür Bozdağ, 287-309, Hipokrat Yayıncılık, Ankara, 2023  | Begüm Pelek, Özlem Yatkın   |
|                                  | Tur Rehberliği Araştırması İlgörüler, Konular Ve Çıkarımlar (Betty Weiler & Rosemary Black)   | Aytuğ Arslan  |
|                                  | “Pazarlama” Yiyecek Hizmetleri Yönetimi İlkeler ve Uygulamalar, Çev. Ed. F.P. Çakıroğlu ve A.N. Songür Bozdağ, 465-480, Hipokrat Yayıncılık, Ankara, 2023   | Buğcan Güvenol, Kaan Kasaroğlu  |
| <b>Editör</b>                    | Gastronomy Attractions and Practices in Tourism – Peter Lang  | İrfan Yazıcıoğlu, Alper Işın, Özgür Yayla, Fuat Bayram, Rabia Bölükbaş (eds.) |
|                                  | Current Trends and Practices in Tourism – Peter Lang  | İrfan Yazıcıoğlu, Alper Işın, Özgür Yayla, Fuat Bayram, Rabia Bölükbaş (eds.) |
|                                  | Current Approaches and Trends in Tourism Science – SRA  | İrfan Yazıcıoğlu, Alper Işın, Özgür Yayla (eds.)                              |
| <b>Kitap Bölümü</b>              | Abdelli, M. A., Sghaier, A., Akbaba, A., Gamoura, S. C., and Mohammadian, H. D. (2023). Smart Cities for Sustainability: Approaches and Solutions (Advanced Series in Management Book 32) (pp. 388). ISBN: 978-1-80455-903-1, Emerald Publishing Limited, (11/12/2023). | Atila Akbaba  |

|              |   |                                  |
|--------------|---|----------------------------------|
|              | Taş Gürsoy, İ., & Güvenol, B. (2023). Yaratıcı Ekonomi, Turizmde Güncel Gelişmeler: Yeni Ekonomi Türleri Perspektifinden, H. Kurgun, D. Bağırın Özşeker, E. Aktaş (Ed.) içinde (ss. 124-144), Detay   | İlkay Taş Gürsoy, Buğcan Güvenol |
|              | Smart Tourism Destinations and Digitalization of Cultural Heritage for Sustainability (El Amine Abdelli, M., Sghaier, A., Akbaba, A., Gamoura, S.C. and Mohammadian, H.D. (Ed.) Smart Cities for Sustainability (Advanced Series in Management, Vol. 32), Leeds, pp. 151-168) | Nil Sonuç, Seda Süer             |
|              | Akıllı Destinasyonlarda Büyük Veri Analizi (Turizm ve Otel İşletmelerinde Büyük Veri Analizi ve Yapay Zekâ, ss. 51-61, (Ed. Ashlhan Dursun Cengizci & Sezer Karasakal). Ankara: Detay)  | Seda Süer                        |
|              | Yeşil Destinasyon: Kavramlar ve Uygulamalar (ISBN: 978-625-6579-75-0 Paradigma Akademi)   | Nil Sonuç                        |
|              | Turizm Fakültelerinde Mesleki İngilizce Öğretim Süreçlerinde Yaşanan Sorunlara Yönelik Bir Değerlendirme (Sosyal, İnsan ve İdari Bilimlerde İleri ve Çağdaş Çalışmalar II, ISBN:978-625-6585-87-4, S:75 95, Duvar Yayınları)  | Davut Uysal                      |
|              | İkinci Ev Turizmi: Kırsal İçin Bir Risk mi Yoksa Kırsal Kalkınma İçin Fırsat mı? (Turizm Araştırmaları II, SBN:978-975-447-746-7, S:19 44, Özgür Yayınları, 2023)   | Davut Uysal                      |
|              | Turizm Amaçlı İngilizce Öğretimi Program Tasarımı Sürecine Yönelik Program Geliştirme Modellerinin İncelenmesi (Sosyal, İnsan ve İdari Bilimlerde İleri ve Çağdaş Çalışmalar I, ISBN:978-625-6585-86-7, S:293 307, Duvar Yayınları, 2023)                                     | Davut Uysal                      |
|              | Türk Mutfağındaki Fermente Ürünlerin Sürdürülebilirlik Bağlamında Kullanımı (Green Inspiration (Yeşil İlham). Ankara: Detay Yayıncılık (Ankara: Detay Publishing). ISBN : 978-605-254-857-8)  | Emrullah Erul                    |
| <b>Kitap</b> | Handbook on Tourism Investment Projects Analysis: A Comprehensive Approach (Republic of Moldova Europe.pp.1-157, GlobaEdit, ISBN: 978-620-6-79615-2)  | Seda Süer                        |

Tablo 57, fakülte akademik personelinin gerçekleştirdikleri kitap yayınlarına yönelik bilgiler içermektedir. Tablo incelendiğinde farklı alt birimlerde görev yapan akademik personelin farklı kitap yayın türünde yayınlarının olduğu görülmektedir. Yayın türü bakımından tablo incelendiğinde ise akademik personelin en fazla kitap bölümü yayınının olduğu anlaşılmaktadır.

| <b>Tablo 58. WOS Kapsamı Dışında Yayınlanan Yayınlarla İlgili Temel Bilgiler (İKÇÜ Adresli)</b> |             |
|---|-------------|
| <b>Yayın Türü</b>   | <b>2023</b> |
| Uluslararası Hakemli Dergilerde Yayınlanan Makale   | 3           |
| Uluslararası Bilimsel Kongrelerde Sunulan Bildiri   | 8           |

|   |   |
|---|---|
| Ulusal Hakemli Dergilerde Yayınlanan Makale | 6 |
| Ulusal Bilimsel Kongrelerde Sunulan Bildiri | 1 |
| Kitap Yazarlığı                             | 1 |
| Ulusal Kitap Editörlüğü                     | - |
| Ulusal Kitapta Bölüm                        | - |

Tablo 58, WOS kapsamı dışında yayınlanan yayınlarla ilgili temel bilgileri sunmaktadır. Tablo incelendiğinde akademik personelin yayın türü olarak en fazla uluslararası bilimsel kongrelerde sunulan bildiri yayını bulunmaktadır.

| <b>Tablo 59. Editörlük ve Hakemlik Verileri</b> |   |   |   |                                       |
|---|---|---|---|---------------------------------------|
| <b>Alt Birim Adı</b>                            | <b>Editörlük /Hakemlik Yapan Öğretim Üyesi Sayısı</b> | <b>Editörlük/ Hakemlik Yapılan Kitap Sayısı</b> | <b>Dergi Hakemliği Yapan Öğretim Üyesi Sayısı</b> | <b>Hakemliği Yapılan Dergi Sayısı</b> |
| <b>Turizm İşletmeciliği</b>                     | 2   | -   | 6   | 35                                    |
| <b>Gastronomi ve Mutfak Sanatları</b>           | 1   | 1   | 3   | 31                                    |
| <b>Turizm Rehberliği</b>                        | 2   | 1   | 5   | 22                                    |
| <b>TOPLAM</b>                                   | <b>5</b>  | <b>2</b>  | <b>14</b>   | <b>88</b>                             |

Tablo 59, turizm fakültesi alt birimlerine göre editörlük ve hakemlik verilerini göstermektedir. Tablo incelendiğinde genel olarak her alt birim akademik personeline yönelik editörlük ve hakemlik verileri bulunmaktadır.

| <b>Tablo 60. Bildiriler</b> |             |             |
|-----------------------------|-------------|-------------|
| <b>Türü</b>                 | <b>2022</b> | <b>2023</b> |
| Uluslararası Sözlü Bildiri  | 18          | 8           |
| Ulusal Sözlü Bildiri        | 4           | 1           |
| <b>TOPLAM</b>               | <b>22</b>   | <b>9</b>    |

Tablo 60, fakülte akademik personelinin gerçekleştirdiği bildirilerin sayısını göstermektedir. Tablo incelendiğinde 2022 yılına kıyasla 2023 yılında nicelik olarak daha az bildiri gerçekleştirilmiştir. Ayrıca, 2022 yılına benzer bir şekilde 2023 yılında da gerçekleştirilen bildiriler daha çok uluslararası özellik göstermektedir.

**Tablo 61. 2023 Yılı Atıf Verileri**

| Alt Birim Adı                  | WOS Kapsamındaki Dergilerde İKÇÜ Adresli Yayınlar Yapılan Atıf Sayısı | WOS Kapsamı Dışındaki Dergilerde İKÇÜ Adresli Yayınlar Yapılan Atıf Sayısı | Toplam Atıf Sayısı |
|--------------------------------|---|--|--------------------|
| Turizm İşletmeciliği           | 110   | 127  | 237                |
| Turizm Rehberliği              | 31  | 103  | 134                |
| Gastronomi ve Mutfak Sanatları | 30  | 16   | 46                 |

Tablo 61, 2023 yılı atıf verilerini göstermektedir. Tablo değerlendirildiğinde fakülte toplam atıf sayısı 417'dir.

#### 5.4. Toplumsal Katkıya Yönelik Hizmetler

6 Şubat 2023 tarihinde gerçekleşen deprem felaketinin gerçekleşmesi ve bu bağlamda eğitim-öğretimin çevrim içi olarak devam etmesi gibi nedenlerle fakültemizin geleneksel olarak düzenlediği kariyer etkinlikleri gerçekleştirilememiştir. Ancak, paydaşlarımızla yapılan görüşmeler doğrultusunda, UBYS üzerinden hem çevrim içi bir şekilde hem de öğrencilerimizle birebir iletişime geçilerek öğrencilere iş veya staj imkanı oluşturulmaya çalışılmıştır. Bu bağlamda öğrencilerle birlikte paydaşlara da katkı sağlanmaya çalışılmıştır. Deprem felaketinin ardından fakültemiz ile İzmir Rehberler Odası (İZRO) iş birliği ile depremde yaşamını yitiren turist rehberlerinin anısına İKÇÜ Kütüphanesine 1186 adet kitap bağışlanmıştır. Kitaplardan tüm üniversite personeli ve öğrencileri faydalanabilmektedir. Ayrıca, bölümlerde yürütülen Sosyal Sorumluluk Projesi dersleri kapsamında öğrenciler, çevre duyarlılık çalışmaları (çevre temizliği, ağaç dikimi, sokak hayvanlarını koruma ve besleme vb.) ve özel eğitim gereksinimi olan öğrencilerle birlikte çeşitli projeler gerçekleştirmiştir.

#### 5.5. Teknolojik Üretim Faaliyetleri

Teknolojik üretim faaliyetleri bulunmamaktadır.

#### 5.6. Yönetimsel Hizmetler

2023 yılı içerisinde 39 adet Fakülte Yönetim Kurulu; 5 adet Fakülte Kurulu ve 1 Akademik Kurul toplantısı yapılmıştır. 2023 yılı sonunda Fakülte Danışma Kurulu toplantısı yapılarak öğretim durumu ve planları değerlendirilmiştir. Harcama birimimiz bu dönemde görev yollukları, maaş ve ek ders ödemeleri, emekli kesenekleri, geçici personel ödemeleri, satın almalar, mahkeme giderleri gibi mali hizmetler gerçekleştirmiştir. Fakültemiz idari birimi resmi yazışmalar, personel işleri, öğrenci işleri, mali işler, taşınır kayıt işlemleri, özel kalem işleri v.b. faaliyetlerde bulunmuştur.

#### 5.7. Ana Hizmet Alanlarını Destekleyici Diğer Hizmetler

Tablo 62, öğrencilere sağlanan bursların niteliğini göstermektedir. Tabloya göre yemek bursu alan 25, kısmi zamanlı öğrenci çalıştırma kapsamında ise 2 öğrenci burstan faydalanmaktadır.

**Tablo 62. Sağlanan Bursların Niteliği**

| Bursun Niteliği                  | Öğrenci Sayısı |
|----------------------------------|----------------|
| Yemek Bursu                      | 25             |
| Kısmi Zamanlı Öğrenci Çalıştırma | 2              |
| <b>TOPLAM</b>                    | <b>27</b>      |

### Staj İmkani

Fakültemiz Bölümleri öğrencilerinin 1. sınıftan itibaren en az 60 gün ve en fazla 90 gün olmak kaydıyla staj zorunlulukları vardır. 2022-2023 Eğitim-Öğretim Yılı Yaz Döneminde 88 öğrencimiz stajını başarı ile tamamlamıştır.

### 5.8. Başarılarımız

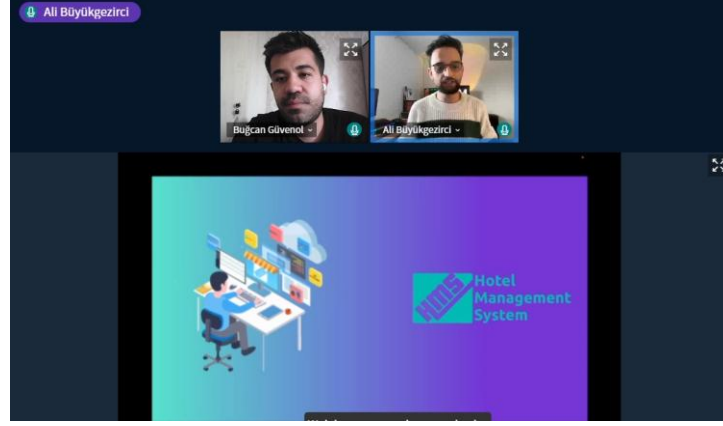
Fakültemizin ilgili dönem itibariyle gerçekleştirdiği başarılar aşağıda yer alan maddelerdeki temalar kapsamında bazı örneklerle açıklanmış ve fotoğraflarla desteklenmiştir. Başarılar genel olarak değerlendirildiğinde ise sunulan örnek uygulamalardan bazılarının aynı anda birden fazla başlık altında da değerlendirilmesi muhtemeldir.

- Eğitim ve Öğretim Alanındaki Başarılarımız

Fakültemiz eğitim ve öğretimde alanında uzman kişilerle iş birliği yaparak teorik eğitimin yanında uygulamalı eğitime de önem vermektedir. "Yöresel Mutfaklar" dersi kapsamında gerçekleştirilen atölyede, Şef Bayram UMUT Gastronomi ve Mutfak Sanatları Bölümü öğrencilerine Türk Mutfağında şerbetli tatlılar ile ilgili bilgiler aktarmıştır. Verilen teorik bilgilerin ardından Şef UMUT ile birlikte Gastronomi ve Mutfak Sanatları Bölümü öğrencileri şerbetli tatlılara yönelik örnek reçeteler uygulamışlardır.



İzmir Kâtip Çelebi Üniversitesi (İKÇÜ) Turizm Fakültesi Turizm İşletmeciliği Bölümü öğrencilerine yönelik HMS tarafından “HMS Otel Programı” başlıklı ücretsiz sertifika imkanı sunulan çevrimiçi eğitim semineri gerçekleştirilmiştir. Bu bağlamda HMS yetkilisi Ali BÜYÜKGEZİRCİ tarafından İKÇÜ Üniversite Bilgi Yönetim Sistemi aracılığıyla çevrimiçi eğitim verilmiştir.



- *Araştırma ve Geliştirme Alanındaki Başarılarımız*

İzmir Kâtip Çelebi Üniversitesi (İKÇÜ) Turizm Fakültesi, Roma Sapienza Üniversitesi, Mine Vaganti NGO (MVNGO) ve NGO NEST Berlin kurumlarının ortaklığıyla 24 Kasım 2023 tarihinde Roma'da "International Conference on Sports and Education (ICSE)" etkinliği gerçekleştirilmiştir. 2024'te üçüncüsü gerçekleştirilecek olan ICSE '24 İzmir Kâtip Çelebi Üniversitesi Turizm Fakültesi ev sahipliğinde İzmir'de gerçekleştirilecektir.





- Kültür Sanat ve Spor Alanındaki Başarılarımız

İzmir Kâtip Çelebi Üniversitesi (İKÇÜ) Turizm Fakültesi 21-27 Mayıs tarihleri arasında bu yıl ikincisi düzenlenen Türk Mutfağı Haftası etkinlikleri kapsamında İzmir Olgunlaşma Enstitüsü'nde gerçekleşen programa katılım sağlamıştır.



İzmir Kâtip Çelebi Üniversitesi (İKÇÜ), İzmir İl Kültür ve Turizm Müdürlüğü, İzmir Ticaret Odası (İZTO) ve İzmir Rehberler Odası (İZRO) iş birliği ile 13 Haziran Salı Günü "İnanç Turizmde Yedi Kiliseler Kültür Rotasının Önemi" başlıklı panel gerçekleştirilmiştir.



- Genel ve Kamu Alanındaki Başarılarımız

İzmir Kâtip Çelebi Üniversitesi (İKÇÜ) Turizm Fakültesi, Çiğli Belediyesi ve Birleşmiş Milletler Göç Kuruluşu (IOM) arasında 20.06.2023 tarihinde Fakülte Dekanlık makamında iş birliği toplantısı gerçekleştirilmiştir.



İzmir Kâtip Çelebi Üniversitesi (İKÇÜ) Turizm Fakültesi öğretim üyeleri ve Divan Grup yetkilileri "Üniversite-Sektör İş Birliği" kapsamında Turizm Fakültesi'nde bir araya gelmişlerdir. Yapılan görüşmeler sonrasında yapılacak çalışmalara yönelik iş birliği protokolü imzalanmıştır.



- Ulusal ve Uluslararası İlişkiler Alanındaki Başarılarımız

İzmir Katip Çelebi Üniversitesi (İKÇÜ) Turizm Fakültesi Ekonomik İşbirliği Teşkilatı'nın düzenlediği üye ülkelerin turizm eğitiminde uzmanlaşmış kurumlarına yönelik ilki gerçekleştirilen toplantıda Türkiye'yi temsil eden üç üniversiteden biri olarak yer almıştır.





İzmir Kâtip Çelebi Üniversitesi (İKÇÜ) Turizm Fakültesi, İKÇÜ Gastronomi Topluluğu ve İKÇÜ Kültür ve Turizm Topluluğu ile ortaklaşa olarak 7-8-9 Aralık 2023 tarihinde Fuar İzmir’de gerçekleştirilen 17. TTI İzmir “Uluslararası Turizm Ticaret Fuar ve Kongresi” ne katılım sağlamıştır.



- Sağlık Alanındaki Başarılarımız

İzmir Kâtip Çelebi Üniversitesi (İKÇÜ) Turizm Fakültesi Dekanı Prof. Dr. Mehmet Emre GÜLER ile Gastronomi ve Mutfak Sanatları Bölümü Öğretim Üye ve Elemanları tarafından Çiğli'de bulunan kurutulmuş meyve ve sağlıklı atıştırmalıklar üretim mutfağına ziyaret gerçekleştirilmiştir. Gerçekleştirilen ziyarette üretim mutfağında yer alan ekipmanlar incelenmiş ve geleceğe yönelik potansiyel iş birlikleri ve ortak projeler hakkında fikir alışverişinde bulunulmuştur. Bu bağlamda gerçekleştirilen ziyaret fakültemizin sağlık alanında da yapmayı planladığı uygulamalara örnek teşkil etmektedir.



## 6. Yönetim ve İç Kontrol Sistemi

Turizm Fakültesi atama süreçlerinde YÖK'ün belirlediği kriterlere ve atama takvimine riayet ederek gerekli yazışmaları ve komisyonları oluşturmaktadır. Gastronomi ve Mutfak Sanatları Bölümünün uygulama derslerinde kullanılan malzemeler fakülte bütçemizin ilgili kaleminden haftalık olarak satın alma süreçlerine uygun bir şekilde periyodik olarak işlemektedir.

Maaş ve Ek ders ödemeleri, Maliye Bakanlığının ilgili kanunlarına göre KBS üzerinden veriler girilerek gerçekleştirilmektedir.

Öğrenci işleri, personel işleri ile ilgili yazışmalar UBYS üzerinden sistemli bir şekilde yapılmaktadır. Personel özlük dosyaları standart dosya planına göre düzenlenmektedir.

İç kontrol ve/veya birim geri bildirim ile ilgili belirli periyotlarda toplantılar güncel olarak yapılmaktadır. Yapılan tüm toplantı ve eğitimlerin kaydı gereken şekilde tutulmaktadır. Yapılan son İç Tetkik ve/veya Birim Geri Değerlendirmesinin sonucunda fakültemizde herhangi bir olumsuzluğa rastlanmamıştır.

## II. AMAÇLAR ve HEDEFLER

### A. Temel Politika ve Öncelikler

Fakültemiz, Üniversitemiz politikalarına tabi olmakla birlikte fakültemize dair temel uygulamalar bulunmaktadır. Bu temel politikalar ve öncelikler aşağıda maddeler halinde sunulmaktadır.

- Yükseköğretim Kurulu Başkanlığı Tarafından Hazırlanan “Türkiye’nin Yükseköğretim Stratejisi”
- Üniversitemiz 2020-2024 Dönemi Stratejik Planı
- Üniversitemiz Performans Programı
- Üniversitemiz Kalite Politikası
- Üniversitemiz Uluslararasılaşma Politikası
- Üniversitemiz Toplumsal Katkı Politikası
- Üniversitemiz Araştırma Politikası
- Üniversitemiz Eğitim-Öğretim Politikası
- Turizm Fakültesi Performans ve Faaliyet Raporları

### B. İdarenin Stratejik Planında Yer Alan Amaç ve Hedefler

| Tablo 63. Stratejik Amaç ve Hedefler |   |                    |   |
|--------------------------------------|---|--------------------|---|
| Stratejik Amaçlar                    |   | Stratejik Hedefler |   |
| <i>Amaç No.1</i>                     | Sürdürülebilir Uluslararası Standartlarda Eğitim Vermek | <i>Hedef No.1</i>  | Uluslararası Öğrenci Sayısını Artırmak. (Toplam öğrenci sayısının %10’u oranında sağlamak)  |
|                                      |   | <i>Hedef No.2</i>  | Ulusal ve Uluslararası değişim programlarından yararlanan öğrenci sayısını toplam öğrenci sayısının %2’si oranında, Ulusal ve Uluslararası değişim programlarından yararlanan akademik personel sayısını %10 oranında sağlamak. |
|                                      |   | <i>Hedef No.3</i>  | Eğitim kalitesini artırmak.   |

|                  |   |                   |  |
|------------------|---|-------------------|--|
| <b>Amaç No.2</b> | <b>Bilime Katkı Sağlayacak Bilgiyi Üretmek ve İleri Teknoloji Geliştirmek</b>   | <b>Hedef No.1</b> | Bilimsel yayın sayısını ve kalitesini artırmak.  |
|                  |   | <b>Hedef No.2</b> | Üniversite-sanayi iş birliği kapsamında Bilimsel projeleri geliştirmek.  |
|                  |   | <b>Hedef No.3</b> | Bilimsel çalışmaların sunulacağı ulusal ve uluslararası bilimsel faaliyetleri düzenlemek                                     |
| <b>Amaç No.3</b> | <b>Üniversitemizin Benimsediği Temel Değerleri Bütünüyle Yansıtan Kurum Kültürü ile Etkili ve Verimli Bir Yönetim Yapısı Oluşturmak</b> | <b>Hedef No.1</b> | Üniversitemiz iç kontrol standartlarını tüm birimlerde uygulamak ve geliştirmek.   |
|                  |   | <b>Hedef No.2</b> | Kurum kimliğini ve kurum kültürünü geliştirmek.  |
| <b>Amaç No.4</b> | <b>Paydaşlarımız ve Toplum ile Sağlıklı ve Sürekli İlişkiler Ağı Oluşturmak</b>   | <b>Hedef No.1</b> | İç ve dış paydaşlarımızın memnuniyetini artırmak.  |
|                  |   | <b>Hedef No.2</b> | Öğrencilerimize sunulan fiziki, sosyal, sportif, kültürel ve kariyer gelişimleri için destek faaliyetlerini gerçekleştirmek. |
|                  |   | <b>Hedef No.3</b> | Mezun olan öğrencilerimizin istihdamlarına yardımcı olmak ve mezunlarla iş birliğini geliştirmek.                            |
| <b>Amaç No.5</b> | <b>Ülkemizin, Bölgemizin Gelişimi ve Refahına Katkı Sağlamak</b>  | <b>Hedef No.1</b> | Toplumun yararına olan hizmetleri ve projeleri geliştirmek.  |
| <b>Amaç No.6</b> | <b>Üniversitemizin Ulusal ve Uluslararası Alanda Tanınırlığını Sağlamak</b>   | <b>Hedef No.1</b> | Ulusal ve uluslararası üniversiteler ve kurumlarla iş birliği yapmak.  |
|                  |   | <b>Hedef No.2</b> | Üniversitemizin ulusal ve uluslararası medyada tanınırlığını artırmak.   |

Tablo 65, fakültemiz stratejik amaçlarını ve hedeflerini göstermektedir. Tablo incelendiğinde genel olarak 6 amaç kapsamında farklı hedefler bulunmaktadır.

### C. Diğer Hususlar

Birimimiz görev alanı kapsamında sunulması gerek bilgiler yukarıda yer alan başlıklar altında sunulmuş olup, ayrıca ilave edilmesi gereken bilgi ve açıklama bulunmamaktadır.

### III. FAALİYETLERE İLİŞKİN BİLGİ VE DEĞERLENDİRMELER

#### A. Mali Bilgiler

Fakültemiz idari ve akademik personelinin maaş ödemeleri yapılmıştır. Fakültemiz akademik personelinin uygulama alanında yetersiz kalması sebebi ile görevlendirilen ders ücreti karşılığı öğretim elemanlarının ek ders ödemeleri yapılmıştır. Fakültemiz idari ve akademik personelinin emekli keseneği ödemeleri yapılmıştır. Fakültemiz akademik personelinin uygulama alanında yetersiz kalması sebebi ile görevlendirilen ders ücreti karşılığı öğretim elemanlarının SGK primleri ve öğrenci stajları SGK prim ödemeleri yapılmıştır. Fakültemiz akademik personelinin yurtiçi/yurtdışı geçici görev yolluğu ile idari ve akademik personelin yurtiçi sürekli görev yolluk ödemeleri yapılmıştır.

#### 1. Bütçe Uygulama Sonuçları

##### 1.1. Bütçe Giderleri

| Tablo 64. Bütçe Giderleri                             |                      |                   |                      |                  |                       |
|---|----------------------|-------------------|----------------------|------------------|-----------------------|
| Türü  | Başlangıç Ödeneği    | Eklenen Ödenek    | Harcama              | Fark             | Gerçekleşme Oranı (%) |
| 01-Personel Giderleri                                 | 21.207.880,00        |                   | 21.207.880,00        | 0                | %100                  |
| 02-Sosyal Güvenlik Kurumlarına Devlet Primi Giderleri | 2.517.430,00         | 26.446,78         | 2.543.876,78         | 0                | %100                  |
| 03-Mal ve Hizmet Alım Giderleri                       | 18.900,00            | 162.500,00        | 115.612,51           | 65.787,49        | %63,73                |
| 05-Cari Transferler                                   |                      |                   |                      |                  |                       |
| 06-Sermaye Giderleri                                  |                      |                   |                      |                  |                       |
| <b>TOPLAM</b>   | <b>23.744.210,00</b> | <b>188.946,78</b> | <b>23.867.369,29</b> | <b>65.787,49</b> | <b>%99,72</b>         |

Tablo 64, fakültemiz bütçe giderlerini ve harcamalar bağlamında gerçekleşme oranlarını göstermektedir. Tabloya göre sadece “*Mal ve Hizmet Alım Giderleri*” kapsamında %63,73 oranında gerçekleşme oranı bulunmakta, bunun dışında sunulan diğer giderlerin gerçekleşme oranı %100’dür. Toplam veriler incelendiğinde ise gerçekleşme oranı yaklaşık %100’dür.

#### Bütçe hedef ve gerçekleştirmeleri ile meydana gelen sapmaların nedenleri;

Bütçe hedef ve gerçekleştirmeleri ile meydana gelen sapmaların nedenleri; yeni idari ve akademik personel alımı ve fiyatlar genel seviyesindeki artışlar neticesinde satın alımlardan kaynaklı olduğu ifade edilebilir.

##### 1.2. Bütçe Gelirleri

%100 ünü Hazine Yardımı oluşturmaktadır.

#### 2. Temel Mali Tablolara İlişkin Açıklamalar

BKMYBS’ de temel mali tablolar kurumsal olarak hazırlanmakta olup, birim bazlı rapor üretilmemektedir.

### 3. Mali Denetim Sonuçları

Bazı giderlerin ödemesinin yıl sonuna yetişmemesi nedeniyle bir sonraki yıla aktarılması durumu ortaya çıkmıştır. Bu durumu çözmek adına 2023 yılı planlaması gözden geçirilerek doğacak aksaklıklara karşı önlem alınması kararlaştırılmıştır. 2023 yılı Sayıştay denetiminden geçmiş olup herhangi bir uygunsuzluk saptanmamıştır.

Birimimizin İç Kontrol ve Ön Malî Kontrole İlişkin Usul ve Esaslar kapsamında malî hizmetler biriminin ön malî kontrolüne tâbi malî karar ve işlemi bulunmamakta olup, harcama birimi olarak iş ve işlemlerimizde süreç kontrolü gerçekleştirilmektedir.

#### 3.1. Harcama Öncesi Mali Kontrol

| <b>Tablo 65. Ön Mali Kontrol Verileri</b> |   |   |  |
|---|---|---|--|
| <b>Kontrolün Konusu</b>                   | <b>Kontrole Gönderilen Dosya Sayısı</b> | <b>Uygun Görüş Verilen Dosya Sayısı</b> | <b>Uygun Görüş Verilmeyen Dosya Sayısı</b> |
| <b>Mal Alımı</b>                          | 16                                      | 16                                      | 0  |
| <b>Hizmet Alımı</b>                       | 1                                       | 1                                       | 0  |
| <b>TOPLAM</b>                             | <b>17</b>                               | <b>17</b>                               | <b>0</b>                                   |

Tablo 65, fakülte ön mali kontrol verilerini sunmaktadır. Tabloya göre mal alımına yönelik kontrole gönderilen dosya sayısı 16, hizmet alımına yönelik kontrole gönderilen dosya sayısı 1'dir. Kontrol sonucunda toplam 17 dosyaya uygun görüş verilmiştir.

#### 3.2. Harcama Sonrası İç Denetim

Birime 2022 yılında iç tetkik incelemesi gerçekleştirilmemiştir, ancak 01/03/2023 tarihindeki 2023 Yılı Birim Geri Bildirim Raporu'nda fakültemize yönelik yapılan tespit ve değerlendirmeler bulunmaktadır. Tespit ve değerlendirmelere göre, fakültemizin tüm başlıklar kapsamında herhangi bir uygunsuzluk saptanmadığı ifade edilmiştir. Ancak her başlık içinde var olan durumu iyileştirebilmek adına bazı hususlar sunulmuştur. Bu hususlar incelenerek gerekli iyileştirmeler yapılmaya çalışılmıştır. Örneğin fakültemiz bünyesinde Müfredat ve Program Değerlendirme Komisyonu, Uluslararasılaşma Komisyonu ve Akran Önderliği Komisyonu kurulmuştur. Komisyonlar ilgili alanlarda ilk çalışmalarını ve planlamalarını gerçekleştirmişlerdir.

#### 3.3. Dış Denetim

Birimimizde 2023 yılı Sayıştay denetimi yapılmamıştır.

#### 4. Diğer Hususlar

İzmir Katip Çelebi Üniversitesi Turizm Fakültesi, eğitimdeki kaliteye, gelişime, öğrenci odaklı ve uluslararası çalışmalara önem veren bir kurumdur. İzmir Katip Çelebi Üniversitesi bünyesindeki kalite çalışmalarının başlamasıyla birlikte Fakültemizde farklı alanlar için komisyonlar oluşturulmuştur. Bu bağlamda fakültemiz bünyesinde Müfredat ve Program Değerlendirme Komisyonu, Uluslararasılaşma Komisyonu ve Akran Önderliği Komisyonu kurulmuştur.



## B. Performans Bilgileri

### 1. Program, Alt Program, Faaliyet Bilgileri

| Tablo 66. Program-Alt Program-Faaliyet |  |   |   |
|--|--|---|---|
| Program                                | Alt Program  | Faaliyet  | Faaliyet Açıklamaları   |
| Hayat Boyu Öğrenme                     | Yükseköğretim Kurumları Sürekli Eğitim Faaliyetleri    | Yükseköğretim Kurumları Sosyal Sorumluluk Projeleri | Lisans Öğretim Programlarımızda Sosyal Sorumluluk Projesi dersi bulunmaktadır. Bu kapsamda öğrenciler sosyal sorumluluk projeleri gerçekleştirmektedirler.  |
| Yükseköğretim                          | Ön Lisans Eğitimi, Lisans Eğitimi ve Lisansüstü Eğitim | Yükseköğretim Kurumları Birinci Öğretim             | Fakültemiz Turizm İşletmeciliği Bölümünde İngilizce, Turizm Rehberliği ile Gastronomi ve Mutfak Sanatları Bölümlerinde İngilizce ve Türkçe Programlarında Eğitim-Öğretim faaliyetleri yürütülmektedir. Fakültemizde ayrıca Çift Anadal ve Yan Dal Programları da mevcuttur. |
| Yükseköğretim                          | Ön Lisans Eğitimi, Lisans Eğitimi ve Lisansüstü Eğitim | Yükseköğretim Kurumları Uzaktan Eğitim              | Fakültemiz Turizm İşletmeciliği Bölümünde İngilizce, Turizm Rehberliği ile Gastronomi ve Mutfak Sanatları Bölümlerinde İngilizce ve Türkçe Programlarında % 30 uzaktan eğitim ile Eğitim-Öğretim faaliyetleri yürütülmektedir.  |

Tablo 66, program-alt program ve faaliyetlere yönelik bilgiler sunmaktadır. Tablo incelendiğinde üç farklı programa dair alt programlar ve alt programlar kapsamında faaliyetler sunulmaktadır.

### 1.1. Faaliyet Bilgileri

#### 2023 Yılı İlk 6 ay Stratejik Plan İzleme ve Değerlendirme Formu:

| STRATEJİK PLAN İZLEME FORMU       |   |  |   |   |                   |             |   |   |      |      |      |                                  |      |      |      |                                       |      |  |  |
|-----------------------------------|---|--|---|---|-------------------|-------------|---|---|------|------|------|----------------------------------|------|------|------|---------------------------------------|------|--|--|
| Birim Adı:                        | Turizm Fakültesi  |  |   |   |                   |             |   |   |      |      |      |                                  |      |      |      |                                       |      |  |  |
| Yılı/Dönemi:                      | 2023 / İlk 6 ay   |  |   |   |                   |             |   |   |      |      |      |                                  |      |      |      |                                       |      |  |  |
| Açıklamalar                       | Prof. Dr. Mehmet Emre GÜLER<br>Değerlendirme<br>İzleme  |  |   |   |                   |             |   |   |      |      |      |                                  |      |      |      |                                       |      |  |  |
| Sorumlu Birim:                    | Hedefin gerçekleştirilmesinde sorumlu olan en üst birimdir.   |  |   |   |                   |             |   |   |      |      |      |                                  |      |      |      |                                       |      |  |  |
| Veri Birimi:                      | Stratejik planın uygulanması izlenmesinde veri sağlayan, verilerin doğruluğundan, güvenirliğinden ve diğer raporlar ile uyumundan sorumlu olan birimdir.  |  |   |   |                   |             |   |   |      |      |      |                                  |      |      |      |                                       |      |  |  |
| Yılı/Dönemi:                      | Yıl verinin takip edildiği yıl, dönemi ise ilgili olduğu döneme göre "İlk 6 ay" veya "Yıl Sonu" olarak ifade edilir. (Örneğin; 2020: İlk 6 Ay veya 2020: Yıl Sonu)  |  |   |   |                   |             |   |   |      |      |      |                                  |      |      |      |                                       |      |  |  |
| Dikkat Edilecek Hususlar          | 1. Göstergeler sürekli olarak takip edilir. "Birim Stratejik Plan İzleme ve Değerlendirme Formu" na işlenir.<br>2. Veriler, ilgili verinin kullanılacağı diğer raporlar ile uyumlu olmalıdır. Uyumluluğu kontrol edilmelidir.<br>3. Veriler Yıl İlk 6 ay sonu ve Yıl sonu olmak üzere yolda iki kez Stratejik Gelişim ve Değerlendirme Daire Başkanlığına gönderilir.<br>4. Verilerin izlenmesinden, doğruluğundan, güvenirliğinden ve zamanında gönderilmesinden veri birimi ve ilgili göstergeler kapsamında iş ve işlem yapan, faaliyet gösteren tüm birimlerin en üst yöneticisi Rector'e karşı sorumludur. |  |   |   |                   |             |   |   |      |      |      |                                  |      |      |      |                                       |      |  |  |
| Sorumlu Birim                     | Veri Birimi   | Amaç/Hedef   | Gösterge Özlüğü   | Sınıf   | Gösterge Yöntemi  | Ölçü Birimi | Performans Gözetececi Hesaplama   | Stratejik Plan ile Hedeflenen Değerler  |      |      |      | Yılı/Dönemi Gerçekleşen Değerler |      |      |      | Hedefin Sapmaların Nedenleri/Açıklama |      |  |  |
|                                   |   |  |   |   |                   |             |   | 2020  | 2021 | 2022 | 2023 | 2024                             | 2020 | 2021 | 2022 | 2023                                  | 2024 |  |  |
| Sorumlu Rector Yardımcısı         | Enstitü, fakülte ve yüksekokullar   | PG1.2.2:   | Öğretim elemanlarımız aktif katılım sağladığı ulusal bilimsel etkinlik sayısı       | (Kümülatif Olarak Belirlenmeyen) Her Yıl İçin Ayrı Takip Edilen | Eğitim ve Öğretim | Artış       | Sayı  | Büdrü suzmak, moderatörlük yapmak gibi aktif rol alan ulusal düzeyde düzenlenen konferans, kongre vb. etkinlik sayısını ifade eder. (İlgili dönem katılan etkinlik sayısı)  | 240  | 252  | 264  | 276                              | 288  | 130  | 267  | 503                                   | 1    |  | 1. Ulusal bilimsel etkinlikleri akademik tezyik kapsamında değerlendirilmedi<br>2. Üniversite ve Fakülte bünyesinde desteklerin yeterli olmaması |
|                                   | Enstitü, fakülte ve yüksekokullar   | PG1.2.3:   | Öğretim elemanlarımız aktif katılım sağladığı uluslararası bilimsel etkinlik sayısı | (Kümülatif Olarak Belirlenmeyen) Her Yıl İçin Ayrı Takip Edilen | Eğitim ve Öğretim | Artış       | Sayı  | Büdrü suzmak, moderatörlük yapmak gibi aktif rol alan uluslararası düzeyde düzenlenen konferans, kongre vb. etkinlik sayısını ifade eder. (İlgili dönem katılan etkinlik sayısı)  | 278  | 293  | 308  | 323                              | 338  | 219  | 413  | 525                                   | 16   |  | 1. Üniversite ve Fakülte bünyesinde desteklerin yeterli olmaması   |
|                                   | Enstitü, fakülte ve yüksekokullar   | PG1.2.4:   | Eğiticilerin eğitimine yönelik düzenlenen etkinlik sayısı                           | (Kümülatif Olarak Belirlenmeyen) Her Yıl İçin Ayrı Takip Edilen | Eğitim ve Öğretim | Artış       | Sayı  | İlgili dönem eğiticilerin eğitimine yönelik düzenlenen etkinlik sayısı  | 15   | 17   | 19   | 21                               | 23   | 20   | 25   | 95                                    |      |  | 1. Uzaktan eğitim sürecinde personel kurum içi ve kurum dışı düzenlenen eğitimlere katılmıyor.   |
|                                   | Enstitü, fakülte ve yüksekokullar   | PG1.2.5:   | Eğiticilerin eğitim programı kapsamında eğitim alan öğretim üyesi sayısı            | (Kümülatif Olarak Belirlenmeyen) Her Yıl İçin Ayrı Takip Edilen | Eğitim ve Öğretim | Artış       | Sayı  | Üniversitemizde görev alan öğretim üyelerinden Kurum içi ve kurum dışı fakültemizden her hangi bir dönemde eğitimcilerin eğitim programı eğitimci olan öğretim üyesi sayısı (İlgili dönemde güncel olarak sayı tespit edilmedi) | 102  | 111  | 120  | 130                              | 141  | 76   | 75   | 592                                   | 15   |  |  |
| Sorumlu Rector Yardımcısı         | Enstitü, fakülte ve yüksekokullar   | PG2.5.1:   | Üniversite tarafından düzenlenen ulusal bilimsel etkinlik sayısı                    | (Kümülatif Olarak Belirlenmeyen) Her Yıl İçin Ayrı Takip Edilen | Araştırma         | Artış       | Sayı  | Üniversite tarafından düzenlenen ulusal bilimsel konferans, sempozyum, panel vb. etkinlik sayısını ifade eder. (İlgili dönem içinde düzenlenmiş)  | 19   | 20   | 21   | 22                               | 23   | 14   | 31   | 106                                   |      |  | 1. Bütçe ve personel yetersizliği  |
|                                   | Enstitü, fakülte ve yüksekokullar   | PG2.5.2:   | Üniversite tarafından düzenlenen uluslararası bilimsel etkinlik sayısı              | (Kümülatif Olarak Belirlenmeyen) Her Yıl İçin Ayrı Takip Edilen | Araştırma         | Artış       | Sayı  | Üniversite tarafından düzenlenen uluslararası bilimsel konferans, sempozyum, panel vb. etkinlik sayısını ifade eder. (İlgili dönem içinde düzenlenmiş)  | 11   | 12   | 13   | 14                               | 15   | 5    | 4    | 95                                    |      |  | 1. Bütçe ve personel yetersizliği  |
| Enstitü, fakülte ve yüksekokullar | PG2.2.1   | göstergeinin hesaplanabilmesi için dış paydaşlar ile gerçekleştirilen yıllık görüşmeler ve değerlendirme toplantıları sayısı | (Kümülatif Olarak Belirlenmeyen) Her Yıl İçin Ayrı Takip Edilen                     | İdari Yönetim Hizmetleri  | Artış             | Sayı        | Sarıyıcılar, melek odaları, diğer üniversiteler, öğrenciler, buralar, firmalar, sağlık profesyonelleri, TSE, STKlar, kurum ve özel sektör kuruluşları vb. dış paydaşlarımızdan değerlendirme ve görüşlerini beyanına, geri bildirim sağlama amacıyla düzenlenen toplantı sayısını ifade eder. (İlgili dönem içinde düzenlenmiş) |   |      |      |      |                                  | 151  | 53   | 204  | 2                                     |      |  |  |

## 2023yılı yıl sonu Stratejik Plan İzleme ve Değerlendirme Formu:

| STRATEJİK PLAN İZLEME FORMU  |                                   |            |   |  |                          |             |                                   |  |      |      |      |      |                                  |      |      |                               |      |  |   |
|--|-----------------------------------|------------|---|--|--------------------------|-------------|-----------------------------------|--|------|------|------|------|----------------------------------|------|------|-------------------------------|------|--|---|
| Birim Adı:   |                                   |            |   |  |                          |             |                                   |  |      |      |      |      |                                  |      |      | Harcama Yetkilisi Adı Soyadı: |      |  |   |
| Yılı/Dönemi:   |                                   |            |   |  |                          |             |                                   |  |      |      |      |      |                                  |      |      | Uyvan                         |      |  |   |
| Açıklamalar  |                                   |            |   |  |                          |             |                                   |  |      |      |      |      |                                  |      |      |                               |      |  |   |
| Sorumlu Birim: Hedefin gerçekleştirilmesinde sorumlu olan en üst birimdir.   |                                   |            |   |  |                          |             |                                   |  |      |      |      |      |                                  |      |      |                               |      |  |   |
| Veri Birimi: Stratejik planın uygulanmasını izlemesinde veri sağlayan, verilerin doğruluğundan, güvenirliğinden ve diğer raporlar ile uyumundan sorumlu olan birimdir.   |                                   |            |   |  |                          |             |                                   |  |      |      |      |      |                                  |      |      |                               |      |  |   |
| Yılı/Dönemi: Yılı verinin takip edildiği yıl, dönemi ise ilgili olduğu döneme göre "İlk 6 ay" veya "Yıl Sonu" olarak ifade edilir. (Örneğin; 2020 İlk 6 Ay veya 2020 Yıl Sonu)   |                                   |            |   |  |                          |             |                                   |  |      |      |      |      |                                  |      |      |                               |      |  |   |
| Dikkat Edilecek Hususlar   |                                   |            |   |  |                          |             |                                   |  |      |      |      |      |                                  |      |      |                               |      |  |   |
| 1. Göstergeler sürekli olarak takip edilir. "Birim Stratejik Plan İzleme ve Değerlendirme Formu" na işlenir.   |                                   |            |   |  |                          |             |                                   |  |      |      |      |      |                                  |      |      |                               |      |  |   |
| 2. Veriler, ilgili verinin kullanıldığı diğer raporlar ile uyumlu olmalıdır. Uyumluluğu kontrol edilmelidir.   |                                   |            |   |  |                          |             |                                   |  |      |      |      |      |                                  |      |      |                               |      |  |   |
| 3. Veriler Yılı İlk 6. ay sonu ve Yıl sonu olmak üzere yılda iki kez Strateji Geliştirme Daire Başkanlığına gönderilir.  |                                   |            |   |  |                          |             |                                   |  |      |      |      |      |                                  |      |      |                               |      |  |   |
| 4. Verilerin izlenmesinden, doğruluğundan, güvenirliğinden ve zamanında gönderilmesinden veri birimi ve ilgili göstere kapsamında iş ve işlem yapan, faaliyet gösteren tüm birimlerin en üst yöneticisi Rektör'e karşı sorumludur. |                                   |            |   |  |                          |             |                                   |  |      |      |      |      |                                  |      |      |                               |      |  |   |
| Sorumlu Birim  | Veri Birimi                       | Amaç/Hedef | Gösterge Özelliği   | Sınıf  | Gösterge Yürü            | Ölçü Birimi | Performans Göstergesi Hesaplaması | Stratejik Plan ile Hedeflenen Değerler   |      |      |      |      | Yılı/Dönemi Gerçekleşen Değerler |      |      |                               |      | Hedeflenen Sapmaların Nedenleri/Açıklama |   |
|  |                                   |            |   |  |                          |             |                                   | 2020   | 2021 | 2022 | 2023 | 2024 | 2020                             | 2021 | 2022 | 2023                          | 2024 |  |   |
| Sorumlu Rektör Yardımcısı  | Enstitü, fakülte ve yüksekokullar | PG1.2.2:   | Öğretim elemanlarının aktif katılım sağladığı ulusal bilimsel etkinlik sayısı   | (Kümülatif Olarak Belirlenmeyen) Her Yılı İçin Ayrı Takip Edilen | Eğitim ve Öğretim        | Arttı       | Sayı                              | Bildiri sunmak, moderatörlük yapmak gibi aktif rol alınan ulusal düzeyde düzenlenen konferans, kongre vb. etkinlik sayısını ifade eder. (İlgili dönem katılan etkinlik sayısı)   | 240  | 252  | 264  | 276  | 288                              | 130  | 267  | 503                           | 2    |  | 1- Ulusal bilimsel etkinlikleri akademik teşvik kapsamında değerlendirilmemesi<br>2- Üniversite ve Fakülte bütçesinden desteklerin yeterli olmaması |
|  | Enstitü, fakülte ve yüksekokullar | PG1.2.3:   | Öğretim elemanlarının aktif katılım sağladığı uluslararası bilimsel etkinlik sayısı   | (Kümülatif Olarak Belirlenmeyen) Her Yılı İçin Ayrı Takip Edilen | Eğitim ve Öğretim        | Arttı       | Sayı                              | Bildiri sunmak, moderatörlük yapmak gibi aktif rol alınan uluslararası düzeyde düzenlenen konferans, kongre vb. etkinlik sayısını ifade eder. (İlgili dönem katılan etkinlik sayısı)   | 278  | 293  | 308  | 323  | 338                              | 219  | 413  | 525                           | 21   |  |   |
|  | Enstitü, fakülte ve yüksekokullar | PG1.2.4:   | Eğiticilerin eğitimine yönelik düzenlenen etkinlik sayısı   | (Kümülatif Olarak Belirlenmeyen) Her Yılı İçin Ayrı Takip Edilen | Eğitim ve Öğretim        | Arttı       | Sayı                              | İlgili dönem eğiticilerin eğitimine yönelik düzenlenen etkinlik sayısı   | 15   | 17   | 19   | 21   | 23                               | 20   | 25   | 95                            |      |  | 1- Fakülte personeli kurum içi ve kurum dışı düzenlenen eğitimlere katılmıdır.  |
|  | Enstitü, fakülte ve yüksekokullar | PG1.2.6:   | Eğiticilerin eğitim programı kapsamında eğitim alan öğretim üyesi sayısı  | (Kümülatif Olarak Belirlenmeyen) Her Yılı İçin Ayrı Takip Edilen | Eğitim ve Öğretim        | Arttı       | Sayı                              | Üniversitemizde görev alan öğretim üyelerinden Kurum içi ve kurum dışı farknetmesinin her hangi bir dönemde eğiticilerin eğitim programı eğitimi alan öğretim üyesi sayısı (İlgili dönemde güncel olarak sayı tespit edilmeli)   | 102  | 111  | 120  | 130  | 141                              | 76   | 75   | 592                           | 15   |  |   |
| Sorumlu Rektör Yardımcısı  | Enstitü, fakülte ve yüksekokullar | PG2.5.1:   | Üniversite tarafından düzenlenen ulusal bilim   | (Kümülatif Olarak Belirlenmeyen) Her Yılı İçin Ayrı Takip Edilen | Araştırma                | Arttı       | Sayı                              | Üniversite tarafından düzenlenen ulusal bilimsel konferans, seminer, panel vb. etkinlik sayısını ifade eder. (İlgili dönem içinde düzenlenmiş)   | 19   | 20   | 21   | 22   | 23                               | 14   | 31   | 106                           |      |  | 1- Bütçe ve personel yetersizliği   |
|  | Enstitü, fakülte ve yüksekokullar | PG2.5.2:   | Üniversite tarafından düzenlenen uluslararası   | (Kümülatif Olarak Belirlenmeyen) Her Yılı İçin Ayrı Takip Edilen | Araştırma                | Arttı       | Sayı                              | Üniversite tarafından düzenlenen uluslararası bilimsel konferans, seminer, panel vb. etkinlik sayısını ifade eder. (İlgili dönem içinde düzenlenmiş)   | 11   | 12   | 13   | 14   | 15                               | 5    | 4    | 95                            |      |  | 1- Bütçe ve personel yetersizliği   |
|  | Enstitü, fakülte ve yüksekokullar | PG5.2.1    | PG5.2.1 göstergesinin hesaplanabilmesi için dış paydaşlar ile gerçekleştirilen yıllık geribildirim ve değerlendirme toplantıları sayısı | (Kümülatif Olarak Belirlenmeyen) Her Yılı İçin Ayrı Takip Edilen | İdari/Yönetim Hizmetleri | Arttı       | Sayı                              | Sanayiciler, meslek odaları, diğer üniversiteler, öğrenciler, hastalar, firmalar, sağlık profesyonelleri, TSE, STKlar, kamu ve özel sektör kuruluşları vb. dış paydaşlarımızdan değerlendirme ve görüşlerini kayıma, geri bildirim sağlama amacıyla düzenlenen toplantı sayısını ifade eder. (İlgili dönem içinde düzenlenmiş) |      |      |      |      |                                  | 151  | 53   | 204                           | 3    |  |   |

### 1.2. Proje Bilgileri

| Tablo 67. Bilimsel Araştırma Proje Sayısı |                                |                          |          |                             |                                    |
|---|--------------------------------|--------------------------|----------|-----------------------------|------------------------------------|
| Proje Türü                                | Önceki Yılandan Devreden Proje | 2023                     |          |                             |                                    |
|   |                                | Yıl İçinde Eklenen Proje | Toplam   | Yıl İçinde Tamamlanan Proje | Toplam Proje Bütçesi (TL)          |
| Strateji ve Bütçe Başkanlığı              | -                              | -                        | -        | -                           | -                                  |
| TÜBİTAK                                   | -                              | -                        | -        | -                           | -                                  |
| Avrupa Birliği                            | 2                              | -                        | 2        | -                           | 237.430 Euro                       |
| Bilimsel Araştırma Projeleri (BAP)        | -                              | 1                        | 1        | -                           | 27,258.15 TL                       |
| KOSGEB                                    | -                              | -                        | -        | -                           | -                                  |
| İZKA                                      | -                              | -                        | -        | -                           | -                                  |
| TÜSEB                                     | -                              | -                        | -        | -                           | -                                  |
| Diğer                                     | -                              | -                        | -        | -                           | -                                  |
| <b>TOPLAM</b>                             | <b>2</b>                       | <b>1</b>                 | <b>3</b> | <b>-</b>                    | <b>237.430 Euro + 27,258.15 TL</b> |

Tablo 67, bilimsel araştırma projelerinin türünü sayısını ve bu projelerin bütçelerini ifade etmektedir. Tabloya göre önceki yıldan devreden 2 AB projesi bulunmakla birlikte 2023 yılında 1 adet 27,258.15 TL bütçesi olan BAP eklenmiştir.



**Tablo 68. Bilimsel Araştırma Proje Bütçe Gerçekleşmeleri**

| Proje Türü                   | Proje Bütçesi<br>(Yıllar İtibariyle Gerçekleşme Durumu) |  |
|------------------------------|---|--|
|                              | 2022  | 2023                                   |
| Strateji ve Bütçe Başkanlığı |   |  |
| TÜBİTAK                      |   |  |
| AB                           |   | 237.430 Euro                           |
| BAP                          |   | 27,258.15 TL                           |
| KOSGEB                       |   |  |
| İZKA                         |   |  |
| TÜSEB                        |   |  |
| Diğer                        |   |  |
| <b>TOPLAM</b>                |   | <b>237.430 Euro +<br/>27,258.15 TL</b> |

**Tablo 69. Bilimsel Araştırma Projeleri Listesi**

| Sıra No       | Yıl  | Proje Türü (*) | Proje Adı   | Proje Yürütücüsü             | Proje Bütçesi (TL)                     | Harcanan (TL) | Proje Süresi | Bölüm / Anabilim Dalı          | Proje Başlama Tarihi | Proje Bitiş Tarihi |
|---------------|------|----------------|---|------------------------------|--|---------------|--------------|--------------------------------|----------------------|--------------------|
| 1             | 2022 | AB             | E-Gastronomi  | Prof. Dr. Volkan Altıntaş    | 62.000 (Euro)                          |               | 26 ay        | Turizm Rehberliği              | 01.06.2022           | 31.07.2024         |
| 2             | 2022 | AB             | Augmented Reality Contents for Cultural Travel                      | Prof. Dr. Volkan Altıntaş    | 175.430 (Euro)                         |               | 30 ay        | Turizm Rehberliği              | 28.02.2022           | 27.08.2024         |
| 3             | 2023 | BAP            | Geleneksel Kazandibi Tatlısı ve Güncel Teknikler ile Geliştirilmesi | Dr. Öğr. Üyesi Özgür Sarıbaş | 27,258.15 TL                           |               | 18 ay        | Gastronomi ve Mutfak Sanatları | 16.03.2023           | 16.09.2024         |
| <b>TOPLAM</b> |      |                |   |                              | <b>237.430 (Euro) + 27,258.15 (TL)</b> |               |              |                                |                      |                    |

(\*) BAP, TÜBİTAK ve Diğer Projeler

Tablo 69, birim bilimsel araştırma projelerinin listesini sunmaktadır. Tabloya göre 2022 yılında başlayan ve 2024 yılı yarısından sonra tamamlanacak iki adet AB Projesinin olduğu görülmektedir. İki projenin de yürütücü fakültemiz Turizm Rehberliği Öğretim Üyesi Prof. Dr. Volkan ALTINTAŞ olduğu görülmektedir. AB Projelerine ek olarak 2023 yılında başlayan BAP bulunmaktadır. Bu proje ise fakültemiz Gastronomi ve Mutfak Sanatları Öğretim Üyesi Dr. Öğr. Üyesi Özgür SARIBAŞ tarafından yürütülmektedir.

### 1.3. Diğer Faaliyet Bilgileri

| <b>Tablo 70. Hizmet, Bilim-Sanat, Teşvik ve Grup Başarı Ödülleri</b> |             |
|--|-------------|
| <b>Ödül Türü</b>   | <b>2023</b> |
| Bilim Ödülü  | -           |
| Bilimde Hizmet Ödülü   | -           |
| Bilimde Teşvik Ödülü   | -           |
| Sanat Ödülü  | -           |
| Sanatta Hizmet Ödülü   | -           |
| Sanatta Teşvik Ödülü   | -           |
| Araştırma Başarı Ödülü (Grup)  | -           |
| <b>TOPLAM</b>  | <b>-</b>    |

Tablo 70, birim hizmet, bilim-sanat, teşvik ve grup başarı ödülleriyle ilgili verileri göstermektedir. Tabloya göre fakültemizde herhangi türde bir ödül bulunmamaktadır.

| <b>Tablo 71. Yurtiçi ve Yurtdışı Kongre Katılım Desteği</b> |                                |                           |                          |
|---|--------------------------------|---------------------------|--------------------------|
| <b>Türü</b>   | <b>Desteklenen Kişi Sayısı</b> | <b>Destek Tutarı (TL)</b> | <b>Genel Toplam (TL)</b> |
| <b>Yurtiçi Kongre</b>                                       | -                              | -                         | -                        |
| <b>Yurtdışı Kongre</b>                                      | -                              | -                         | -                        |
| <b>TOPLAM</b>   | <b>-</b>                       | <b>-</b>                  | <b>-</b>                 |

Tablo 71, fakültemiz yurtiçi ve yurtdışı kongre katılım desteğine yönelik bilgiler sunulmakta olup herhangi bir desteğin bulunmadığı anlaşılmaktadır.

## 2. Performans Sonuçlarının Değerlendirilmesi

Birimimiz, Üniversitemiz 2023 yılı performans programı kapsamında sorumlu birim olarak tanımlanmadığından performans programına ilişkin birimimizin sunacağı bilgi bulunmamaktadır.

### 2.1. Alt Program Hedef ve Göstergeleriyle İlgili Gerçekleşme Sonuçları ve Değerlendirmeler

Birimimiz, Üniversitemiz 2023 yılı performans programı kapsamında sorumlu birim olarak tanımlanmadığından performans programına ilişkin birimimizin sunacağı bilgi bulunmamaktadır.

### 2.2. Performans Denetim Sonuçları

Birimimiz görev alanı kapsamında performansa ilişkin 2023 yılı iç ve dış denetim sonucu bulunmamaktadır.

### 3. Stratejik Plan Değerlendirme Tabloları

| Tablo 72. Birim Stratejik Plan Değerlendirme Sonuçları |  |                                  |      |      |      |      |   |
|--|--|----------------------------------|------|------|------|------|---|
| Gösterge No  | Performans Göstergesi                      | Yılı/Dönemi Gerçekleşen Değerler |      |      |      |      | AÇIKLAMALAR   |
|  |  | 2020                             | 2021 | 2022 | 2023 | 2024 |   |
| PG1.1.1  | Akredite program sayısı                    | 0                                | 0    | 0    | 0    | -    | <p>A.İLGİLİLİK</p> <p>1. Akredite program bulunmama ile birlikte olumsuz bir etkisi olmamıştır.</p> <p>2. Herhangi bir değişiklik olmamıştır.</p> <p>3. Akreditasyon ile ilgili hazırlık çalışmaları devam etmektedir.</p> <p>B. ETKİNLİK</p> <p>1. Akreditasyona yönelik hazırlık çalışmalarında öngörülemeden maliyet ortaya çıkmamıştır.</p> <p>C.SÜRDÜRÜLEBİLİRLİK</p> <p>1.Akreditasyon çalışmaları için bütçe yetersizliği , insan kaynağı yetersizliği, normal iş süreçlerinin/ders programlarının aksaması riskleri bulunmaktadır.</p> <p>2.Personel sayısının artırılması ve akreditasyonla ilgili maliyetler için bütçe ayrılması riskleri ortadan kaldıracak etkiyi sağlayacaktır.</p>                                 |
| PG1.4.1  | Disiplinlerarası lisansüstü program sayısı | 0                                | 0    | 0    | 0    | -    | <p>A.İLGİLİLİK</p> <p>1. Disiplinlerarası program bulunmama ile birlikte olumsuz bir etkisi olmamıştır.</p> <p>2. Herhangi bir değişiklik olmamıştır.</p> <p>3. Disiplinlerarası açılması için herhangi bir planlama bulunmamaktadır.</p> <p>B. ETKİNLİK</p> <p>1. Öngörülemeden bir maliyet ortaya çıkmamıştır.</p> <p>C.SÜRDÜRÜLEBİLİRLİK</p> <p>1.Disiplinlerarası program açılması insan kaynağı yetersizliği, normal iş süreçlerinin/ders programlarının aksaması risklerini taşımaktadır.</p> <p>2.Personel sayısının artırılması, derslik ve sınıfların artırılarak ders programlarının aksamaya mahal vermeyecek şekilde güncellenmesi ile bu riskler ortadan kalkabilir ve konu ile ilgili çalışmalara başlanabilir.</p> |
| PG1.4.2  | Yan dal program sayısı                     | 3                                | 3    | 2    | 2    | -    | <p>A.İLGİLİLİK</p> <p>1. Mevcut yan dal programlarının açılmamasının olumsuz bir etkisi olmamıştır.</p> <p>2. Gastronomi ve Mutfak Sanatları Bölümü İngilizce Programına öğrenci alımı olmadığı için yan dal programı kapatılmıştır.</p> <p>3. Yeterli personelin olması halinde açılması planlanmaktadır.</p> <p>B. ETKİNLİK</p> <p>1. Öngörülemeden bir maliyet ortaya çıkmamıştır.</p>   |

|         |   |   |   |   |   |   |  |
|---------|---|---|---|---|---|---|--|
|         |   |   |   |   |   |   | <p>C.SÜRDÜRÜLEBİLİRLİK</p> <p>1.Yan dal program açılması insan kaynağı yetersizliği, normal iş süreçlerinin/ders programlarının aksamaması risklerini taşımaktadır.</p> <p>2.Personel sayısının artırılması derslik ve sınıfların artırılarak ders programlarının aksamaya mahal vermeyecek şekilde güncellenmesi ile bu riskler ortadan kalkabilir ve konu ile ilgili çalışmalara tekrar başlanabilir.</p>  |
| PG1.4.3 | Çift ana dal program sayısı                           | 3 | 3 | 2 | 2 | - | <p>A.İLGİLİLİK</p> <p>1. Mevcut çift ana dal programlarının açılmamasının olumsuz bir etkisi olmamıştır.</p> <p>2. Gastronomi ve Mutfak Sanatları Bölümü İngilizce Programına öğrenci alımı olmadığı için çift ana dal programı kapatılmıştır.</p> <p>3. Yeterli personelin olması halinde açılması planlanmaktadır.</p> <p>B. ETKİNLİK</p> <p>1. Öngörülemeyen bir maliyet ortaya çıkmamıştır.</p> <p>C.SÜRDÜRÜLEBİLİRLİK</p> <p>1.Yan dal program açılması insan kaynağı yetersizliği, normal iş süreçlerinin/ders programlarının aksamaması risklerini taşımaktadır.</p> <p>2.Personel sayısının artırılması, derslik ve sınıfların artırılarak ders programlarının aksamaya mahal vermeyecek şekilde güncellenmesi ile bu riskler ortadan kalkabilir ve konu ile ilgili çalışmalara tekrar başlanabilir.</p> |
| PG1.4.4 | Uzaktan eğitim program sayısı                         | 0 | 0 | 0 | 0 | - | <p>A.İLGİLİLİK</p> <p>1. Uzaktan eğitim programlarının olmamasının olumsuz bir etkisi olmamıştır.</p> <p>2. Herhangi bir değişiklik olmamıştır.</p> <p>3. Performans ölçütlerinde bir değişiklik ihtiyacı ortaya çıkmamıştır.</p> <p>B. ETKİNLİK</p> <p>1. Öngörülemeyen bir maliyet ortaya çıkmamıştır.</p> <p>C.SÜRDÜRÜLEBİLİRLİK</p> <p>1.Uzaktan eğitim programının açılması insan kaynağı yetersizliği, normal iş süreçlerinin/ders programlarının aksamaması risklerini taşımaktadır.</p> <p>2.Personel sayısının artırılması, derslik ve sınıfların artırılarak ders programlarının aksamaya mahal vermeyecek şekilde güncellenmesi ile bu riskler ortadan kalkabilir.</p>  |
| PG1.4.5 | %100 yabancı dilde eğitim veren lisans program sayısı | 2 | 2 | 2 | 2 | - | <p>A.İLGİLİLİK</p> <p>1. %100 yabancı dilde eğitim veren lisans programlarından Gastronomi ve Mutfak Sanatları %100 İngilizce Lisans programına öğrenci alımı yapılmamaktadır. Türkçe program açılmış olup iki programın eş zamanlı yürütülmesi ile iş yükü ve uygulama alanı yetersizliği ortaya</p>  |

|         |  |   |           |           |           |   |   |
|---------|--|---|-----------|-----------|-----------|---|---|
|         |  |   |           |           |           |   | <p>çıkmasıdır.</p> <p>2. Devam eden %100 İngilizce Turizm İşletmeciliği programında herhangi bir değişiklik durumu bulunmamaktadır.</p> <p>3. Performans ölçütlerinde bir değişiklik ihtiyacı ortaya çıkmamıştır.</p> <p>B. ETKİNLİK</p> <p>1. Öngörülemeyen bir maliyet ortaya çıkmamıştır.</p> <p>C.SÜRDÜRÜLEBİLİRLİK</p> <p>1. Gastronomi ve Mutfak Sanatları %100 İngilizce Lisans programının kapatılarak Türkçe programın açılması insan kaynağı yetersizliği, normal iş süreçlerinin/ders programlarının aksaması risklerini taşımaktadır.</p> <p>2.Personel sayısının artırılması, derslik ve sınıfların artırılarak ders programlarının aksamaya mahal vermeyecek şekilde güncellenmesi ile bu riskler ortadan kalkabilir.</p>                           |
| PG1.5.1 | Yabancı uyruklu öğrenci oranı                    | - | %<br>4,41 | %<br>4,40 | %<br>4,98 | - | <p>A.İLGİLİLİK</p> <p>1. Yabancı uyruklu öğrencilerin %4,98'lik oranında olması olumsuz bir etki oluşturmamaktadır.</p> <p>2. Herhangi bir değişiklik olmamıştır.</p> <p>3. Performans ölçütlerinde bir değişiklik ihtiyacı ortaya çıkmamıştır.</p> <p>B. ETKİNLİK</p> <p>1. Öngörülemeyen bir maliyet ortaya çıkmamıştır.</p> <p>C.SÜRDÜRÜLEBİLİRLİK</p> <p>1.Yabancı uyruklu öğrenciler, bölüm kontenjanlarının %10'u kadar kontenjanla bölümlere gelmektedirler. Bu durum herhangi bir risk unsuru taşımamaktadır.</p> <p>2.Yabancı uyruklu öğrenci oranı ile ilgili bir risk unsuru ve iyileştirme planı bulunmamaktadır.</p>   |
| PG2.1.3 | YÖK 100/2000 projesi kapsamındaki öğrenci sayısı | 0 | 0         | 0         | 0         | - | <p>A.İLGİLİLİK</p> <p>1. Proje başvurusu bulunmamakla birlikte olumsuz bir etkisi olmamıştır.</p> <p>2. Herhangi bir değişiklik olmamıştır.</p> <p>3. Proje başvurusu ile ilgili bitirme projesi derslerinde çalışmalar yapılmakla birlikte uygun görülen projeler başvuruya yönlendirilecektir.</p> <p>B. ETKİNLİK</p> <p>1. Proje başvurusu ile ilgili öngörülemeyen maliyet ortaya çıkmamıştır.</p> <p>C.SÜRDÜRÜLEBİLİRLİK</p> <p>1.Proje başvurusu ve yürütülmesi ile ilgili olarak insan kaynağı yetersizliği, normal iş süreçlerinin/ders programlarının aksaması riskleri bulunmaktadır.</p> <p>2.Personel sayısının artırılması, derslik ve sınıfların artırılarak ders programlarının aksamaya mahal vermeyecek şekilde güncellenmesi ile bu riskler</p> |

|         |   |    |     |     |    |   |   |
|---------|---|----|-----|-----|----|---|---|
|         |   |    |     |     |    |   | ortadan kalkabilir.   |
| PG2.3.3 | Mezun olan doktora öğrenci sayısı                           | -  | -   | -   | -  | - | Yüksek Lisans ve Doktora Programları Sosyal Bilimler Enstitüsü tarafından yürütülmektedir. Bu nedenle formdaki sorular cevaplanamamıştır.   |
| PG2.4.3 | Tamamlanan doktora tez sayısı (Doktora, Sanatta Yeterlilik) | -  | -   | -   | -  | - | Yüksek Lisans ve Doktora Programları Sosyal Bilimler Enstitüsü tarafından yürütülmektedir. Bu nedenle formdaki sorular cevaplanamamıştır.   |
| PG3.1.3 | Staj imkanı sağlanan öğrenci sayısı                         | 20 | 127 | 103 | 88 | - | <p>A.İLGİLİLİK</p> <p>1. 6 Şubat 2023 tarihli deprem nedeniyle yüz yüze olarak planlanan veya çevrimiçi olarak da yapılabilen kariyer etkinlikleri gerçekleştirilememiştir.</p> <p>2. Bu değişiklik (6 Şubat 2023 Depremi) amaca ilişkin tespit ve ihtiyacı değiştirmemiştir.</p> <p>3. Bu değişiklik hedef ve performans göstergelerinde değişiklik ihtiyacı doğurmamıştır.</p> <p>B. ETKİNLİK</p> <p>1. İlgili göstergeye yönelik çalışmalar gerçekleştirilemediği için herhangi bir maliyet ortaya çıkmamıştır.</p> <p>C.SÜRDÜRÜLEBİLİRLİK</p> <p>1.Öğrencilere staj imkanlarının sağlanması ve turizm endüstrisi ile ilgili kuruluşlarla görüşmelerin yapılabilmesi için gerçekleştirilen kariyer etkinlikleri 6 Şubat Depremi nedeniyle yapılamamıştır. Ayrıca etkinliğin yüz yüze yapılacak olması durumunda bütçe yetersizliği riski bulunmaktadır.</p> <p>2.Deprem etkisinin azalmasının ardından öğrenciler için staj ve iş imkanı oluşması amacıyla yüz yüze olarak etkinlikler düzenlenmeye devam edilecektir.</p> |

Tablo 72, Birim Stratejik Plan Değerlendirme Sonuçlarını göstermektedir. Tabloya göre 2022 yılına göre 2023 yılında staj imkanı sağlanan öğrenci sayısı azaldığı görülmektedir. Oluşan bu azalma 6 Şubat 2023'te meydana gelen deprem felaketi ile birlikte staj yapmak için başvuran öğrenci sayısının azaldığı için olduğu düşünülmektedir. Ek olarak 2023 yılı itibarıyla yabancı uyruklu öğrenci oranı 2022 yılına göre artış göstermiştir. Bu veriler dışında önceki yıla göre 2023 yılında herhangi bir değişiklik olmadığı görülmektedir.





#### 4. Performans Bilgi Sisteminin Değerlendirilmesi

Birimimizce izlenen herhangi bir performans unsuru bulunmamakta olup, bu kapsamda bilgi sistemi değerlendirilmesi yapılamamaktadır.

#### 5. Diğer Hususlar

Birimimiz görev alanı kapsamında sunulması gereken bilgiler yukarıda yer alan başlıklar altında sunulmuş olup, ayrıca ilave edilmesi gereken bilgi ve açıklama bulunmamaktadır.

### IV. KURUMSAL KABİLİYET ve KAPASİTENİN DEĞERLENDİRİLMESİ

#### A. Üstünlükler

- Fakültenin kampüs içinde yer alması, bu sayede öğrencilerin kampüs imkanlarından etkin bir şekilde yararlanabilmesi,
- Akademik personelin genç, dinamik ve nitelikli olması,
- Öğretim üyelerinin %90'ının yabancı dil yeterliliğine sahip olması,
- Sektör deneyimine sahip genç, dinamik ve uzman bir kadronun bulunması,
- Uygulamalı eğitim müfredatı ve çeşitli staj imkanlarının sunulması,
- Sosyal, kültürel ve akademik etkinlikler ile teknik gezilerin düzenlenmesi,
- Üniversite, sektör ve öğrenci buluşmalarının gerçekleştiği kariyer etkinliklerinin düzenlenmesi,
- İkinci yabancı dil eğitiminin sağlanması.
- Talep eden öğrencilerimize formasyon eğitimlerinin verilme imkanının bulunması.
- Öğrencilere çeşitli ülkelerde staj ve değişim programları, uluslararası konferanslar ve projeler aracılığıyla küresel perspektif kazandırılması.
- Çeşitli sosyal sorumluluk projelerine katılım, toplumsal farkındalık ve etik değerlere vurgu yaparak öğrencilerin sosyal sorumluluk anlayışlarını geliştirmesi.

#### B. Fırsatlar

- İzmir'de kurulması nedeniyle kalifiye işgücü bulma potansiyelinin olması
- Fakülte olarak YÖK'ün ve Üniversitemizin çizmiş olduğu projeksiyona uygun uluslararasılaşma sürecinin uygulanıyor olması,
- Üniversitelerde uygulamalı eğitimin yaygınlaştırılması ve nitelikli istihdama verilen önem nedeniyle gelecekte fakültenin eğitim olanaklarının değer kazanması,
- Türkiye'nin uluslararası turizmde öneminin artması nedeniyle Turizm Fakültelerine olan rağbetin artması,
- İzmir'de uluslararası zincir otellerin bulunması,
- İzmir'in tarihi, kültürel ve doğal zenginlikleriyle çevrili olması, öğrencilere çeşitli turizm alanlarında uygulamalı çalışma ve araştırma fırsatları sunabilmesi,

**5070 sayılı Elektronik İmza Kanunu çerçevesinde, bu DEB elektronik imza ile imzalanarak yayımlanmış olup, güncelliği elektronik ortamda "İKÇÜ Kalite Doküman Yönetim Sistemi (KDYS)" üzerinden takip edilmelidir.**

**5070 sayılı Elektronik İmza Kanunu çerçevesinde, bu DEB elektronik imza ile imzalanarak yayımlanmış olup, güncelliği elektronik ortamda "İKÇÜ Kalite Doküman Yönetim Sistemi (KDYS)" üzerinden takip edilmelidir.**

- Fakültenin düzenlediği sosyal ve kültürel etkinlikler aracılığıyla öğrencilere endüstriyle ilgili güncel gelişmeleri takip etme ve profesyonel ağlarını genişletme olanağının sağlanması,
- Fakültenin turizm endüstrisindeki yerel ve ulusal işletmelerle iş birlikleri yapabilmesi,
- Sağlık turizmi ve iş turizmi ile ilgili faaliyet gösteren işletmelerin İzmir Şehir merkezinde bulunması ile öğrencilerin deneyim kazanabilme potansiyeli oluşturmaları.

### **C. Zayıflıklar**

- İş yükü açısından öğretim elemanı sayısının yeterli olmaması,
- Fakültemiz öğrencilerine yönelik ön büro yazılım programlarının yeterli olmaması,
- Fakültemiz uygulama mutfağının kapasitesinin yeterli olmaması,
- Sektör ile iş birlikleri çerçevesinde yeterli sayıda proje gerçekleştirilememesi,
- Akademik personelin yeterli kaynaklara sahip olmaması durumunda araştırma ve geliştirme faaliyetlerinin sınırlı kalması,
- Sosyal, kültürel veya öğrenim süresince yapılması gereken teknik gezi faaliyetlerinin yeterince desteklenememesi.

### **D. Tehditler**

- Fakültenin gelişimi açısından akademik ve idari personel sayısının yeterli olmaması,
- Turizm endüstrisinin özelliği bakımından krizlerden çabuk etkilenmesi,
- Turizm Fakültelerinden mezun öğrencilerin kamuda çalışma alanlarının kısıtlı olması.
- Fakültenin fiziksel altyapısının kısmen yeterli olması.

**5070 sayılı Elektronik İmza Kanunu çerçevesinde, bu DEB elektronik imza ile imzalanarak yayımlanmış olup, güncelliği elektronik ortamda "İKÇÜ Kalite Doküman Yönetim Sistemi (KDYS)" üzerinden takip edilmelidir.**

**5070 sayılı Elektronik İmza Kanunu çerçevesinde, bu DEB elektronik imza ile imzalanarak yayımlanmış olup, güncelliği elektronik ortamda "İKÇÜ Kalite Doküman Yönetim Sistemi (KDYS)" üzerinden takip edilmelidir.**

## V. DEĞERLENDİRME

Fakültemiz Temmuz 2010 tarihi itibari ile kurulmuş kısa sürede fiziki ve akademik yapılanmasını tamamlayarak eğitim ve öğretime başlamıştır. 2011-2012 Eğitim ve Öğretim yılında Turizm İşletmeciliği Anabilim Dalında Lisans ve Yüksek Lisans öğrencileri ile eğitim ve öğretime başlamıştır.

2012-2013 Eğitim ve Öğretim yılında turizm işletmeciliği ve turizm rehberliği bölümlerine öğrenci alınmaya başlanmıştır. 2015 yılında Gastronomi ve Mutfak Sanatları %100 İngilizce Lisans Programı ilk öğrencilerini almıştır. 2019-2020 Eğitim Öğretim Yılında Gastronomi ve Mutfak Sanatları %100 Türkçe Lisans Programı açılmış ve öğrenci alımına başlamıştır. Gastronomi ve Mutfak Sanatları bölümünde hem Türkçe hem de İngilizce müfredatın olması nedeniyle mevcut hali ile yetersiz olan uygulama laboratuvarının taşıma kapasitesi çok artmıştır. Bu da öğrenci memnuniyetsizliğine sebebiyet veren bir unsurdur. Benzer bir şekilde Turizm İşletmeciliği Bölümünde kullanılmak üzere uluslararası geçerliliği olan farklı ön büro yazılımlarının eksikliği, Turizm Rehberliği Bölümü başta olmak üzere fakültemizin tüm bölümlerinde teorik eğitimin pratikle desteklenmesi amacıyla gerçekleştirilmesi planlanan teknik gezilerin sınırlı gerçekleştirilebilmesi öğrenci memnuniyetsizliğine sebebiyet veren diğer unsurlardır.

2023 yılında görevlendirilen hem üniversitemiz hem de başka üniversitelerden görevlendirilen öğretim üye ve elemanlarıyla eğitim öğretim faaliyetleri gerçekleştirilmiştir. Bu kapsamda nitelikli akademik personel olması bir üstünlük olarak yer alırken nicelik olarak akademik personel sayısı yetersizliği bir zayıflık olarak göze çarpmaktadır.

Öğretim üyelerinin lisansüstü tezleri "bilimsel araştırma projesi" olarak rektörlüğe sunmaları teşvik edilerek, üniversitenin araştırma fonlarından desteklenecek proje sayısının artması hedeflenmektedir. Bu sayede lisansüstü çalışmaların etkin bir şekilde tamamlanması ve daha fazla tezin uygulamaya aktarılması amaçlanmaktadır.

Fakülte dergisi uluslararası endeksli bir dergi olarak yayın hayatına devam etmekte olup, gelecek yılda bu tür faaliyetlerin artırılması planlanmıştır. Akademik kadronun temel amacı, eğitim kalitesini yükseltmek ve aynı zamanda kendi akademik gelişimlerini en üst düzeyde tutarak bu gelişimleri en iyi şekilde eğitime yansıtmaktır. Fakülte için önemli bir hedef, kaliteli bilimsel çalışmaların yapılması ve ulusal/uluslararası düzeyde paylaşılması ve yayınlanmasıdır.

Akademik bilginin turizm alanındaki uygulamalara aktarılması için, akademik kadro hem üniversitenin hem de ulusal ve uluslararası araştırma destekleme kurumlarının imkanlarından yararlanacaktır. Ayrıca, akademik personel, İzmir Katip Çelebi Üniversitesi Bilimsel Araştırma Projeleri, ulusal (TÜBİTAK, SANTEZ, Kalkınma Ajansları vb.) ve uluslararası (AB) projelerin hazırlanması konularında teşvik edilecektir.

**5070 sayılı Elektronik İmza Kanunu çerçevesinde, bu DEB elektronik imza ile imzalanarak yayımlanmış olup, güncelliği elektronik ortamda "İKÇÜ Kalite Doküman Yönetim Sistemi (KDYS)" üzerinden takip edilmelidir.**

**5070 sayılı Elektronik İmza Kanunu çerçevesinde, bu DEB elektronik imza ile imzalanarak yayımlanmış olup, güncelliği elektronik ortamda "İKÇÜ Kalite Doküman Yönetim Sistemi (KDYS)" üzerinden takip edilmelidir.**

## VI. ÖNERİ VE TEDBİRLER

Kalite yönetim sistemi çalışmaları sırasında, stratejik planın her birimde uygulanması ve takip edilmesi öncelikli hedef olarak belirlenmeli; stratejik planın altı temel alanı (1. Daha Etkin Çalışan Bir Örgütsel Yapının Oluşturulması, 2. Kurumsal Kimliğin ve Motivasyonun Güçlendirilmesi, 3. Eğitimin ve Öğretimin Yapısının Geliştirilmesi, 4. Bilimsel Araştırmaların Geliştirilmesi, 5. Kaynak Geliştirme, 6. İşbirlikleri ve Kurumsal İmaj) altında belirlenen hedef ve faaliyetlerin hangi birimler tarafından ve ne ölçüde yürütüleceği belirlenmelidir.

Birimlerin araştırma altyapısının güçlendirilmesi önem arz etmektedir. Stratejik planın hedefleri, performans göstergeleri, faaliyetler ve projeleri birim düzeyinde izlemek için geliştirilen web tabanlı stratejik yönetim takip sistemi programının kullanılması çalışmaların izlenmesini büyük ölçüde kolaylaştıracaktır. Bunun yanı sıra merkezi dersliklerin planlaması yapılırken güncel genetik algoritma tabanlı yazılımların kullanılmasıyla atıl kapasite azaltılabilir ve aynı yazılımın sınav programlaması açısından kullanılması kapasite kullanım oranını arttırmaya yönelik etki yapabilecektir.

Birimimiz açısından bakıldığında, öğrencilerimizin istihdamını kolaylaştırmak ve onların güçlü yönlerini artırmak amacıyla Turizmde Bilgi Sistemleri dersi kapsamında gösterilen konaklama ve yiyecek-içecek sektörü yazılımlarının donanımlı bir bilgisayar laboratuvarında sunulması önem arz etmektedir. Bu kapsamda Protel firmasının eğitim kurumlarına ücretsiz sunduğu otel, restoran, kafe yazılımları ile biletleme ve restoran maliyet hesaplama yazılımlarının öğrencilere sunulması İzmir Kâtip Çelebi Üniversitesi Turizm Fakültesi öğrenci ve mezunlarının değerini arttıracak etki ortaya çıkaracaktır. Bunun yanı sıra önem arz eden en önemli konu Gastronomi ve Mutfak Sanatları öğrencilerinin uygulamalı eğitim gördüğü Uygulama Laboratuvarının kapasitesinin artırılmasıdır. Başlangıçta Gastronomi ve Mutfak Sanatları Bölümü lisans programı kontenjan sayısının 20 kişi olması dolayısıyla talebi karşılayabilen uygulama laboratuvarı merkezi yerleştirme kontenjanının 60 kişiye çıkması nedeniyle uygulamalı eğitim ve öğretimde önemli bir kısıt oluşturmaktadır. Birimimizin bu zayıf noktalarının güçlendirilmesiyle eğitim kalitesi ve mezunların niteliği artacak, misyon ve vizyonumuzu gerçekleştirme yolunda emin adımlarla ilerlememizi sağlayacaktır.

**5070 sayılı Elektronik İmza Kanunu çerçevesinde, bu DEB elektronik imza ile imzalanarak yayımlanmış olup, güncelliği elektronik ortamda "İKÇÜ Kalite Doküman Yönetim Sistemi (KDYS)" üzerinden takip edilmelidir.**

**5070 sayılı Elektronik İmza Kanunu çerçevesinde, bu DEB elektronik imza ile imzalanarak yayımlanmış olup, güncelliği elektronik ortamda "İKÇÜ Kalite Doküman Yönetim Sistemi (KDYS)" üzerinden takip edilmelidir.**

**EK**

**İÇ KONTROL GÜVENCE BEYANI[1]**

Harcama yetkilisi olarak görev ve yetkilerim çerçevesinde;

Harcama birimimizce gerçekleştirilen iş ve işlemlerin idarenin amaç ve hedeflerine, iyi malî yönetim ilkelerine, kontrol düzenlemelerine ve mevzuata uygun bir şekilde gerçekleştirildiğini, birimimize bütçe ile tahsis edilmiş kaynakların planlanmış amaçlar doğrultusunda etkili, ekonomik ve verimli bir şekilde kullanıldığını, birimimizde iç kontrol sisteminin yeterli ve makul güvencyi sağladığını bildiririm.

Bu güvence, harcama yetkilisi olarak sahip olduğum bilgi ve değerlendirmeler, yönetim bilgi sistemleri, iç kontrol sistemi değerlendirme raporları, izleme ve değerlendirme raporları ile denetim raporlarına dayanmaktadır.

Bu raporda yer alan bilgilerin güvenilir, tam ve doğru olduğunu beyan ederim.

(Turizm Fakültesi Dekanlığı -13.02.2024)

**Prof. Dr. Mehmet Emre GÜLER**  
**İzmir Kâtip Çelebi Üniversitesi**  
**Turizm Fakültesi Dekanı**

**5070 sayılı Elektronik İmza Kanunu çerçevesinde, bu DEB elektronik imza ile imzalanarak yayımlanmış olup, güncelliği elektronik ortamda "İKÇÜ Kalite Doküman Yönetim Sistemi (KDYS)" üzerinden takip edilmelidir.**

**5070 sayılı Elektronik İmza Kanunu çerçevesinde, bu DEB elektronik imza ile imzalanarak yayımlanmış olup, güncelliği elektronik ortamda "İKÇÜ Kalite Doküman Yönetim Sistemi (KDYS)" üzerinden takip edilmelidir.**