

 İZMİR KÂTİP ÇELEBİ ÜNİVERSİTESİ  TS EN ISO 9001:2015	T.C. İZMİR KÂTİP ÇELEBİ ÜNİVERSİTESİ Turizm Fakültesi	
	2020 YILI BİRİM İÇ DEĞERLENDİRME RAPORU	Dok. No: RP/655/05
		İlk Yayın Tar.: 2.3.2021
		Rev. No/Tar.: 00/...
		Sayfa 1 / 30

## BİRİM İÇ DEĞERLENDİRME RAPORU

İzmir Kâtip Çelebi Üniversitesi

Turizm Fakültesi

01 / 03 / 2021

## İÇİNDEKİLER

<b>BİRİM HAKKINDA BİLGİLER</b> .....	5
1. İletişim Bilgileri .....	5
2. Tarihsel Gelişimi.....	5
3. Misyonu, Vizyonu, Değerleri ve Hedefleri .....	6
4. Eğitim-Öğretim Hizmeti Sunan Birimleri.....	6
5. Birimin Organizasyon Yapısı .....	6
6. İyileştirmeye Yönelik Çalışmalar.....	7
<b>A. KALİTE GÜVENCESİ SİSTEMİ</b> .....	8
A.1. Misyon ve Stratejik Amaçlar.....	8
A.1.1. Misyon, vizyon, stratejik amaç ve hedefler .....	8
A.1.2. Kalite güvencesi, eğitim öğretim, araştırma geliştirme, toplumsal katkı ve yönetim sistemi politikaları .....	9
A.1.3. Kurumsal performans yönetimi.....	9
A.2. İç Kalite Güvencesi.....	10
A.2.1. Kalite Komisyonu (Birim Kalite Ekibi).....	10
A.2.2. İç kalite güvencesi mekanizmaları (PUKÖ çevrimleri, takvim, birimlerin yapısı).....	10
A.2.3. Liderlik ve kalite güvencesi kültürü .....	11
A.3. Paydaş Katılımı.....	11
A.3.1. İç ve dış paydaşların kalite güvencesi, eğitim ve öğretim, araştırma ve geliştirme, yönetim ve uluslararasılaşma süreçlerine katılımı .....	11
A.4. Uluslararasılaşma .....	11
<b>B. EĞİTİM-ÖĞRETİM</b> .....	12
B.1. Programların Tasarımı ve Onayı.....	12
B.1.1. Programların tasarımı ve onayı .....	12
B.1.2. Programın ders dağılım dengesi.....	12
B.1.3. Ders kazanımlarının program çıktılarıyla uyumu .....	13
B.1.4. Öğrenci iş yüküne dayalı ders tasarımı .....	13
B.1.5. Ölçme ve değerlendirme .....	13
B.2. Öğrenci Kabulü ve Gelişimi .....	13
B.2.1. Öğrenci kabulü ve önceki öğrenmenin tanınması ve kredilendirilmesi <sup>1</sup> .....	13
B.2.2. Yeterliliklerin sertifikalandırılması ve diploma .....	14
B.3. Öğrenci Merkezli Öğrenme, Öğretme ve Değerlendirme.....	14
B.3.1. Öğretim yöntem ve teknikleri.....	14
B.3.2. Ölçme ve değerlendirme .....	15
B.3.3. Öğrenci geri bildirimleri.....	15
B.3.4. Akademik danışmanlık .....	16

<b>B.4. Öğretim Elemanları</b> .....	16
<b>B.4.1. Atama, yükseltme ve görevlendirme kriterleri</b> .....	16
<b>B.4.2. Öğretim yetkinliği</b> .....	17
<b>B.4.3. Eğitim faaliyetlerine yönelik teşvik ve ödüllendirme</b> .....	17
<b>B.5. Öğrenme Kaynakları</b> .....	17
<b>B.5.1. Öğrenme ortamı ve kaynakları</b> .....	17
<b>B.5.2. Sosyal, kültürel, sportif faaliyetler</b> .....	18
<b>B.5.3. Tesis ve altyapılar</b> .....	18
<b>B.5.4. Engelsiz üniversite</b> .....	18
<b>B.5.5. Psikolojik danışmanlık ve kariyer hizmetleri</b> .....	18
<b>B.6. Programların İzlenmesi ve Güncellenmesi</b> .....	19
<b>B.6.1. Program çıktılarının izlenmesi ve güncellenmesi</b> .....	19
<b>B.6.2. Mezun izleme sistemi</b> .....	19
<b>C. ARAŞTIRMA VE GELİŞTİRME</b> .....	19
<b>D. TOPLUMSAL KATKI</b> .....	19
<b>D.1. Toplumsal Katkı Stratejisi</b> .....	20
<b>D.2. Toplumsal Katkı Kaynakları</b> .....	20
<b>D.2.1. Kaynaklar</b> .....	20
<b>D.3. Toplumsal Katkı Performansı</b> .....	20
<b>D.3.1. Toplumsal katkı performansının izlenmesi ve iyileştirilmesi</b> .....	20
<b>E. YÖNETİM SİSTEMİ</b> .....	21
<b>E.1. Yönetim ve İdari Yapı</b> .....	21
<b>E.1.1. Yönetim modeli ve idari yapı</b> .....	21
<b>E.1.2. Süreç yönetimi</b> .....	22
<b>E.2. Kaynakların Yönetimi</b> .....	23
<b>E.2.1. İnsan kaynakları yönetimi</b> .....	23
<b>E.3. Bilgi Yönetim Sistemi</b> .....	23
<b>E.3.1. Entegre bilgi yönetim sistem</b> .....	23
<b>E.4. Destek Hizmetleri</b> .....	23
<b>E.4.1. Hizmet ve malların uygunluğu, kalitesi ve sürekliliği</b> .....	23
<b>E.5. Kamuoyunu Bilgilendirme ve Hesap Verebilirlik</b> .....	23
<b>E.5.1. Kamuoyunu bilgilendirme ve hesap verebilirlik</b> .....	23
<b>SONUÇ VE DEĞERLENDİRME</b> .....	24
<b>1. Kalite Güvencesi Sistemi</b> .....	24
<b>2. Eğitim-Öğretim</b> .....	25
<b>3. Araştırma ve Geliştirme</b> .....	27

<b>4. Toplumsal Katkı</b> .....	28
<b>5. Yönetim Sistemi</b> .....	29
<b>6. Rapor Döneminde Gerçekleştirilen İyileştirmeler</b> .....	29

## **BİRİM HAKKINDA BİLGİLER**

### **1. İletişim Bilgileri**

Birim Üst Amiri: Dekan Prof. Dr. Mehmet Emre GÜLER,

İletişim Bilgileri: İzmir Katip Çelebi Üniversitesi Turizm Fakültesi Çiğli Ana Yerleşke Merkezi  
Ofisler:2 Kat:2 35620 Çiğli/ İZMİR, +90(232) 329 35 35-6700, [memre.guler@ikcu.edu.tr](mailto:memre.guler@ikcu.edu.tr)

Birim Kalite Ekibi Başkanı: Dekan Yardımcısı Dr. Öğr. Üyesi Perihan KENDİRCİ

İletişim Bilgileri: : İzmir Katip Çelebi Üniversitesi Turizm Fakültesi Çiğli Ana Yerleşke Merkezi  
Ofisler:2 Kat:2 35620 Çiğli/ İZMİR, +90(232) 329 35 35-6720, [perihan.kendirci@ikcu.edu.tr](mailto:perihan.kendirci@ikcu.edu.tr)

Birim web adresi: <https://turizm.ikcu.edu.tr/>

### **2. Tarihsel Gelişimi**

İzmir Kâtip Çelebi Üniversitesi, Turizm Fakültesi 14.07.2010 tarihinde kabul edilen ve 22.07.2010 tarihinde Resmi Gazete’de yayınlanan Yüksek Öğretim Kurumları Teşkilatı Kanunu ile Bazı Kanun ve Kanun Hükmünde Kararnemelerde Değişiklik Yapılmasına Dair Kanun uyarınca kurulmuştur. Fakültemizin vizyonu, turizm ve akademi çevrelerinde; yetiştirdiği bireyler, yaptığı bilimsel çalışmalar ve yenilikler ile tanınan, sahip olduğu deneyim ve uzmanlık ile sözü geçen, geleceğe bakışı ve değişim yeteneği ile liderlik eden dünya çapında turizm alanında lider bir eğitim kurumu olmaktadır. Misyonumuz ise eğitim, araştırma ve sektör işbirliği ile turizm işletmeciliği, turizm rehberliği, rekreasyon yönetimi, gastronomi ve mutfak sanatlarında nitelikli insan kaynağı yetiştirmektir.

2020 yılında Fakültemizde Turizm İşletmeciliği, Turizm Rehberliği, Gastronomi ve Mutfak Sanatları ve Rekreasyon Yönetimi bölümlerinde kadrolu 16 öğretim üyesi, 1 öğretim görevlisi ve 5 araştırma görevlisi ile eğitim öğretim faaliyetleri gerçekleştirilmiştir.

Fakültemizde Turizm İşletmeciliği Bölümü ve Gastronomi ve Mutfak Sanatları Bölümü %100 İngilizce lisans eğitim vermekte olup, 2019-2020 Eğitim Öğretim Yılı itibari ile Gastronomi ve Mutfak Sanatları Bölümü %100 Türkçe Lisans eğitimine başlamıştır. Turizm Rehberliği Bölümü ise mevcut durumda Türkçe eğitim vermektedir. Lisans programlarında toplam 798 öğrenci öğrenim görmektedir. Öğrencilerimizden 36’sı yabancı uyruklu olup; Almanya, Polonya, Bulgaristan, Tacikistan, İran, İngiltere, Arnavutluk, Azerbaycan, Özbekistan, Türkmenistan, Kırgızistan, Malezya, Brezilya, Kazakistan, Suriye, Çek Cumhuriyeti, Ukrayna, Rusya, Yunanistan ve Pakistan ülkelerinden İzmir Kâtip Çelebi Üniversitesi ailesine katılmıştır.

Lisansüstü programlarımızda Turizm İşletmeciliği Anabilim Dalında Tezli Türkçe Yüksek Lisans, Uzaktan Eğitim Tezsiz Türkçe Yüksek Lisans (ikinci öğretim), Tezli İngilizce Yüksek Lisans ve İngilizce Doktora programları faal durumdadır. 2019-2020 Eğitim Öğretim Yılında Seyahat İşletmeciliği ve Turizm Rehberliği Anabilim Dalında Tezli ve Tezsiz Yüksek Lisans Programları ile Gastronomi ve Mutfak Sanatları Anabilim Dalında Tezli ve Tezsiz Yüksek Lisans Programları açılmış olup, Lisansüstü programlarda toplam 79 öğrencimiz öğrenimlerine devam etmektedir.

Fakültemiz uygulamalı eğitime önem vermektedir. Bu amaçla Turizm Fakültesi Uygulama Otel Odası ve Uygulama Mutfağı 2014 yılı Aralık ayında Üniversitemiz Rektörlüğünün değerli katkılarıyla faaliyete geçmiştir. 2016 yılı ortasından itibaren eğitim amaçlı kullanılmaya başlanmıştır. 2017 yılında Fakültemiz Uluslararası Güncel Turizm Araştırmaları Dergisi yayın hayatına başlamış ve 2020 yılında 4. Sayısını çıkartmıştır. 2020 yılında; Fakültemiz IV. Kariyer Günleri etkinliğini yüksek katılım ile gerçekleştirmiştir.

Fakültemizde görev alan idari personel sayısı 2016 yılında Genel İdari Hizmetler sınıfı 6 Yardımcı Hizmetler Sınıfı 2 olmak üzere toplam 8 iken bu sayı 2020 yılında Genel İdari Hizmetler sınıfı 4 Yardımcı Hizmetler Sınıfı 1 olmak üzere toplam 5’ e düşmüştür.

### 3. Misyonu, Vizyonu, Değerleri ve Hedefleri

Fakültemiz misyonu insanlığın refahını arttırmak temel amacıyla; bilimsel araştırmalar yapmak, mesleki ve akademik alanda yetkin, temel değerlerimiz ile donatılmış bireyler yetiştirmek, üretilen değerleri ekonomik çevreye ve bilgi birikimini toplumun hizmetine sunmaktır. Fakültemiz vizyonu araştırmalarla akademik dünyaya, yarattığı etkin fayda ile uluslararası topluma ilham veren ekol bir üniversite olmaktır.

Fakültemizin amaç ve hedefleri, üniversitemizin 2020-2024 Dönemi Stratejik Planında yer alan amaç ve hedefler ile uyumlu olup bu hedefler kapsamında eğitim ve öğretim hizmetlerinin kalitesine arttırmaya yönelik çalışmalarının yanı sıra Üniversite-Sektör işbirliğinin geliştirilmesine, iç ve dış paydaşlar ile iletişimin devamlılığına yönelik çalışmalarda bulunmaktadır. Fakültemiz akreditasyon çalışmalarını da gündemine almış olup 2020 yılında bu konuda ön çalışmalar başlatılmıştır.

### 4. Eğitim-Öğretim Hizmeti Sunan Birimleri

Fakültemiz Turizm İşletmeciliği (%100 İngilizce), Seyahat İşletmeciliği ve Turizm Rehberliği (%100 Türkçe), Gastronomi ve Mutfak Sanatları (%100 Türkçe), Gastronomi ve Mutfak Sanatları (%100 İngilizce) programları dahilinde eğitim-öğretim faaliyetleri gerçekleştirmektedir. Turizm İşletmeciliği ve Turizm Rehberliği programları, Gastronomi ve Mutfak Sanatları programı ile yan dal ve çift ana dal programında iş birliği içindedir.

Fakültemizde ayrıca Sosyal Bilimler Enstitüsü çatısı altında yürütülen lisansüstü programlarımız bulunmaktadır. Turizm İşletmeciliği Anabilim Dalında Tezli Türkçe Yüksek Lisans, Uzaktan Eğitim Tezsiz Türkçe Yüksek Lisans (ikinci öğretim), Tezli İngilizce Yüksek Lisans ve İngilizce Doktora programları faal durumdadır. 2019-2020 Eğitim Öğretim Yılında Seyahat İşletmeciliği ve Turizm Rehberliği Anabilim Dalında Tezli ve Tezsiz Yüksek Lisans Programları ile Gastronomi ve Mutfak Sanatları Anabilim Dalında Tezli ve Tezsiz Yüksek Lisans Programları açılmış olup, Lisansüstü programlarda toplam 79 öğrencimiz öğrenimlerine devam etmektedir. Lisansüstü programlarımız Sosyal Bilimler Enstitüsü çatısı altında yürütüldüğü için raporda bu programlara yer verilmeyecektir.

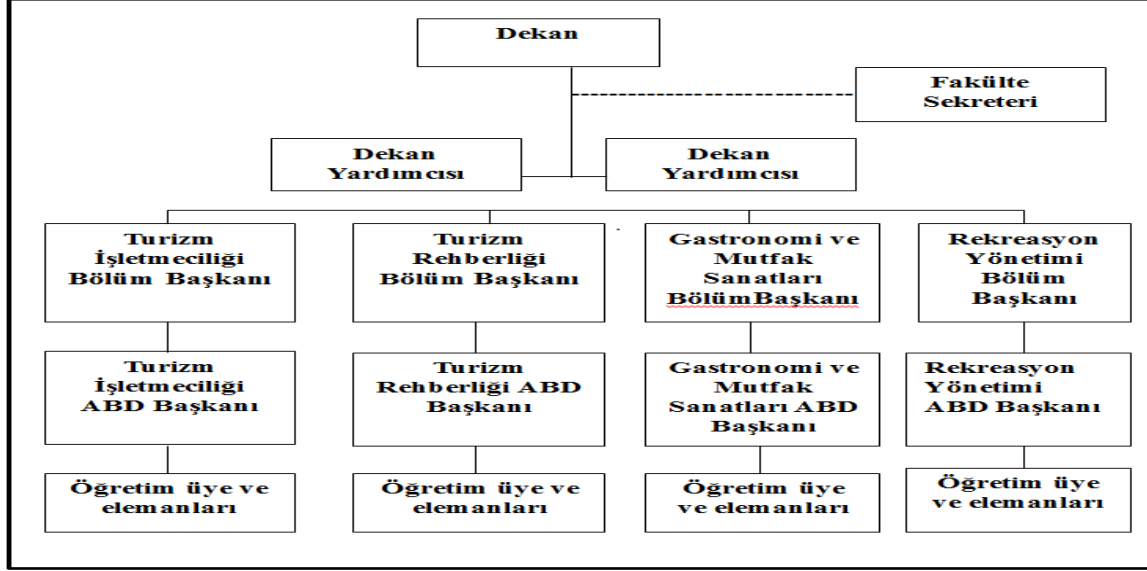
### 5. Birimin Organizasyon Yapısı

Fakültemiz Komisyonları aşağıda sıralanmaktadır.

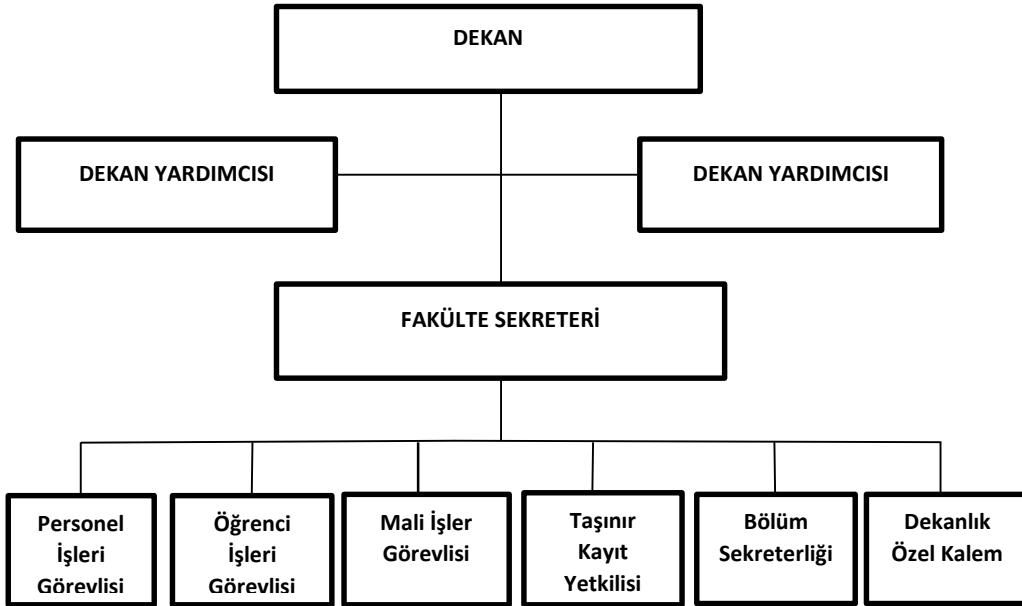
- 1-Mezuniyet Komisyonu: - Doç. Dr. Ayтуğ ARSLAN (Başkan)  
- Dr. Öğr. Üy. Simge KÖMÜRÇÜ  
- Dr. Öğr. Üy. Perihan KENDİRCİ  
- Arş. Gör. Begüm PELEK  
- Arş. Gör. Selda YESÜĞEY
- 2- Yatay Geçiş ve İntibak Komisyonu: - Doç. Dr. Melike YILMAZER (Başkan)  
- Doç. Dr. Ayтуğ ARSLAN  
- Dr. Öğr. Üy. Nil SONUÇ  
- Dr. Öğr. Üy. Seda SÜER
- 3- Erasmus İntibak Komisyonu: - Doç. Dr. Volkan ALTINTAŞ (Başkan)  
- Doç. Dr. Melike YILMAZER  
- Dr. Öğr. Üy. Gülşah AKKUŞ  
- Dr. Öğr. Üy. Nazım ÇOKIŞLER
- 4- Birim Kalite Komisyonu: - Dr. Öğr. Üy. Perihan KENDİRCİ (Birim Üst Amiri V.)  
- Halit NERGİZ (Alt Birim Amiri)  
- Halil İbrahim SAVRAN (Öğrenci Temsilcisi)  
- Dilek BAŞ ÇALDENK (Kalite Birim Sorumlusu İdari 1)  
- Yağmur YILDIRIM (Kalite Birim Sorumlusu İdari 2)  
- Dr. Öğr. Üy. Gülşah AKKUŞ (Kalite Birim Sorumlusu Akademik 1)  
- Dr. Öğr. Üy. Nil SONUÇ (Kalite Birim Sorumlusu Akademik 2)

2021 yılı itibariyle Kariyer Danışmanlığı ile Mezun izleme Komisyonu oluşturulmuş olup, çalışmalarına başlamıştır.

Akademik Personel Organizasyon Şeması:



İdari Personel Organizasyon Yapısı Şeması:



**6. İyileştirmeye Yönelik Çalışmalar**

Fakültemizde bir iyileştirme çalışması yoktur. Bu ilk çalışmamızdır.

## A. KALİTE GÜVENCESİ SİSTEMİ

Fakültemiz, stratejik yönetim sürecinin bir parçası olarak kalite güvencesi politikalarını hayata geçirmek üzere çalışmalarına başlamıştır. Bu amaçla kurulmuş olan Birim Kalite Ekibi çalışmaları yürütmektedir. 2020 yılında yaşanan ve hali hazırda devam eden pandemi sürecinde çalışmalar sekteye uğramış olsa da 2021 yılı itibari ile kalite komisyonu yeniden aktif olarak çalışmalarına başlamıştır.

### A.1. Misyon ve Stratejik Amaçlar

Fakültemiz misyonu ve stratejik amaçlarının yanı sıra kalite çalışmaları da fakülte web sayfasında sekmesi altında kamuoyu ile paylaşılmaktadır (<https://turizm.ikcu.edu.tr/Home>).

#### A.1.1. Misyon, vizyon, stratejik amaç ve hedefler

Fakültemiz Turizm alanında lider bir eğitim kurumu olmak vizyonu ile çalışmalarına devam etmekte olup misyonuz eğitim, araştırma ve sektör işbirliği ile turizm işletmeciliği, turizm rehberliği, rekreasyon yönetimi, gastronomi ve mutfak sanatlarında nitelikli insan kaynağı yetiştirmektir. Değerlerimiz ise dürüstlük, adalet, liderlik, akademik ve idari mükemmellik, sorumluluk bilinci, yenilikçilik, katılımcılık, toplumsal sorumluluk, sürekli eğitim-öğretim, etik değerlere bağlı kalmak, liyakat, kurum aidiyetine sahip olmak, hoşgörülü olmak, idealist olmak, fırsat eşitliği, ifade özgürlüğü, hukukun üstünlüğü, insan hakları, bilimsel etik kurallar, yaratıcı düşünce, kaliteli çalışma hayatı, katılımcı yönetim anlayışı, çalışanlar, öğrenciler ve diğer paydaşların memnuniyeti, performans dayalı insan kaynakları değerlendirmesi, çevreye duyarlılık, bilgi üretimi olarak sıralanmaktadır (<https://turizm.ikcu.edu.tr/S/10576/vizyon-misyon-degerler>).

#### Fakültemizin stratejik hedefleri:

- |   |   |
|---|---|
| Eğitim-Öğretim Stratejileri:              | <ol style="list-style-type: none"><li>1. Eğitim ve öğretim programlarının geliştirilmesi</li><li>2. Öğretim kalitesinin artırılması</li><li>3. Eğitimde uluslararası işbirliğinin sağlanması</li><li>4. Öğrenciye yönelik hizmetlerin geliştirilmesi</li></ol>  |
| Bilimsel Araştırma Stratejileri:          | <ol style="list-style-type: none"><li>1. Fakültenin bilimsel yayın konumunun yükseltilmesi</li><li>2. Bilimsel yayın kalitesinin artırılması</li><li>3. Yurt içi ve yurt dışı ortak araştırmaların artırılması</li></ol>  |
| Tanıtım ve Halkla İlişkiler Stratejileri: | <ol style="list-style-type: none"><li>1. Fakülte imajının geliştirilmesi</li><li>2. Potansiyel fakülte öğrencilerine etkin tanıtım yapılması</li><li>3. Paydaşlarla ilişkilerin geliştirilmesi</li></ol>  |
| Alt Yapı Geliştirme Stratejileri:         | <ol style="list-style-type: none"><li>1. Alt yapı eksikliklerinin giderilmesi</li><li>2. Donanım eksikliklerinin giderilmesi</li></ol>  |
| İnsan Kaynakları Yönetimi Stratejileri:   | <ol style="list-style-type: none"><li>1. Personelin nicelik ve nitelik yönünden geliştirilmesi</li><li>2. Çalışma hayatı kalitesinin artırılması</li></ol>  |
| Çevre ve Sosyal Sorumluluk Stratejileri:  | <ol style="list-style-type: none"><li>1. Çevreye duyarlı yönetim anlayışının geliştirilmesi</li><li>2. Çalışanların ve öğrencilerin çevre konusunda eğitilmesi</li><li>3. Çevre ile ilgili kulüplerle aktif işbirliği</li><li>4. Paydaşlara karşı sosyal sorumlulukların yerine getirilmesi</li></ol> |

olarak sıralanmaktadır. Söz konusu hedefler web sayfamız aracılığı ile kamuoyu ile de paylaşılmaktadır (<https://turizm.ikcu.edu.tr/S/10577/stratejik-hedefler>).

Hedeflerimiz İKÇÜ 2020-2024 dönemi Stratejik Planında sunulan Hedef 1.2, 1.3, 1.5, 2.4,2.5,3.1,3.3, 5.1, 5.2, 5.3, ve 5.5 ile uyum içerisindedir.



Örgün eğitim ile başladığımız 2020 yılının Mart ayında pandemi nedeni ile uzaktan eğitime geçmek durumunda kalmamız stratejik hedeflerimizin gerçekleştirilmesinde bir engel oluşturmuştur. Ancak pandemi ile gelişen bu yeni duruma fakülte olarak kısa sürede adapte olunup eğitim öğretim faaliyetlerinin sektöre uğramadan yürütülmesi sağlanmıştır. Söz konusu süreçte akademik çalışmalar devam ettirilerek akademik ilerleme sürdürülmüştür.

Yüz yüze olarak sürdürdüğümüz lisans eğitimlerimizden, 2020 yılının mart ayında artış gösteren pandemi nedeni ile uzaktan eğitime geçmek durumunda kaldığımızdan stratejik hedeflerimizin gerçekleştirilmesinde aksama meydana gelmiştir. Ancak pandemi ile gelişen bu yeni duruma fakültemiz kısa sürede adapte olmuş, eğitim öğretim faaliyetlerinin sektöre uğramadan yürütülmesi sağlanmıştır. Söz konusu süreçte gerçekleştirilen akademik çalışmalar ile akademik ilerleme sürdürülmüştür. Fakültemiz online toplantılar aracılığıyla sektör ile ilişkisini de devam ettirmiştir (<https://turizm.ikcu.edu.tr/Haber/13086/fakultemizde-iii-etkinlik-yonetimi-soylesileri-kapsaminda-bes-farkli-etkinlik-gerceklestirildi>). 2020 yılı içerisinde fakülte personeline yönelik hizmet içi eğitim kapsamında yalnızca bir toplantı gerçekleştirilebilmiştir.

Fakültemiz online toplantılar aracılığıyla sektör ile ilişkisini de devam ettirmiştir (<https://turizm.ikcu.edu.tr/Haber/13086/fakultemizde-iii-etkinlik-yonetimi-soylesileri-kapsaminda-bes-farkli-etkinlik-gerceklestirildi>)

2020 yılı içerisinde fakülte personeline yönelik Hizmet İçi Eğitim kapsamında da 1 toplantı gerçekleştirilmiştir.

#### **Sunulan Kanıtlar:**

- A1.1 Hizmet İçi Eğitim Gün-Saat Bilgileri
- A1.1 Hizmet İçi Eğitim İmza Listesi

#### **A.1.2. Kalite güvencesi, eğitim öğretim, araştırma geliştirme, toplumsal katkı ve yönetim sistemi politikaları**

Fakültemiz İKÇÜ kalite politikasını tüm paydaşların görebilmesi amacı ile web sayfasında paylaşmaktadır (<https://turizm.ikcu.edu.tr/S/16044/kalite-politikamiz>). Ayrıca vizyon, misyon ve kalite politikamız fakültemizde asılı olarak yer almakta ve tüm personelimizin/öğrencilerimizin bilgilenebilmesi sağlanmaktadır.

- Kalite politikamız Fakültemiz Dekanlık koridorunda bulunmaktadır.

#### **Sunulan Kanıtlar:**

- A1.2. Politika Belgelerinin Birimde Paylaşıldığına İlişkin Kanıt

#### **A.1.3. Kurumsal performans yönetimi**

Fakültemizde performans yönetimi bütünsel bir yaklaşımla ele alınmaktadır. İdari ve akademik tüm personele kalite çalışmaları içerisinde yer verilmektedir. 2017 yılında hayata geçirilen Kariyer Günleri etkinliği her yıl düzenli olarak yapılmakta ve sektör ile öğrencilerimizin bir araya gelmesi sağlanmaktadır. 4. Kariyer günü etkinliğimiz 25 Şubat 2020 tarihinde 70'e yakın işletme ve sektör temsilcisinin katılımı ile gerçekleştirilmiştir (<https://turizm.ikcu.edu.tr/Haber/12496/turizm-fakultesi-iv-kariyer-gunu-etkinlikleri-duzenlendi>). Mart ayında pandemi nedeni ile uzaktan eğitime geçilmesi ve pandemi kısıtlamaları nedeni ile 2020 yılı içerisinde sektör ile yeniden bir araya gelip toplantılar yapma imkanı olmamıştır.

Fakülte performans göstergelerinde akademik performans raporları (akademik teşvik) baz alınmaktadır ve bu raporlar 2020 Birim Faaliyet Raporu içerisinde sunulmuştur. (<https://turizm.ikcu.edu.tr/S/18193/turizm-fakultesi-faaliyet-raporlari>)

Üniversitemiz Bilgi İşlem Daire Başkanlığı tarafından oluşturulmuş olan UBYS sistemi fakültemizde etkin olarak kullanılmaktadır. Uzaktan eğitim sürecindeki tüm dersler UBYS üzerinden yürütülmektedir. Ayrıca 2020 yılı sonu itibari ile Toplantı sistemi de aktif olarak kullanılmaya başlanmıştır.

2011 yılında faaliyete geçen ve 4 Bölümü bulunan Fakültemiz gerek akademik gerekse idari personel açısından küçük bir fakülte olup (22 akademik, 5 idari personel) işbirliği içerisinde idari ve akademik faaliyetlerini devam ettirmektedir. İdari personel fakülte işlerinin yanı sıra bölüm işlerini de yürütmekte, akademik personel ise sadece bağlı bulunduğu bölüme değil fakültenin diğer bölümlerine de ders vermektedir.

### **Sunulan Kanıtlar:**

- A1.3 IV. Kariyer Günleri Afışı
- A1.3 IV. Kariyer Günü Davetiye
- A1.3 IV. Kariyer Programı
- A1.3 Kariyer Hizmetleri Uygulamaları

### **A.2. İç Kalite Güvencesi**

Fakültemizde, iç kalite güvencesi sistemi oluşturulmuş olup iyileştirmeye yönelik çalışmalar devam edilmektedir.

#### **A.2.1. Kalite Komisyonu (Birim Kalite Ekibi)**

Fakültemiz bünyesinde Birim Kalite Ekibi Kurulmuştur. Ekip üyelerinin görev ve sorumlulukları tanımlıdır ve birim çalışanları tarafından bilinmektedir. Ekip üyeleri ve görevleri ayrıca fakülte web sayfasında paylaşılmaktadır (<https://turizm.ikcu.edu.tr/S/18816/birim-kalite-ekibi>). Birim kalite ekibi Strateji Daire Başkanlığının yönlendirmesi ile fakültenin kalite çalışmalarını yürütmektedir. Fakültemizde program akreditasyon süreçlerine başlanmasına dair bir fikir oluşmuş olmakla birlikte henüz resmi olarak bir başvuru gerçekleştirilmiş değildir. Çalışmalarımız Rektörlük makamı ile koordinasyon halinde devam etmektedir.

### **Sunulan Kanıtlar:**

- A2.1 Birim Kalite Ekibi Üye Listesi
- A2.1 Birim Kalite Komisyonu Toplantısı-I
- A2.1 Birim Kalite Komisyonu Toplantısı-II

#### **A.2.2. İç kalite güvencesi mekanizmaları (PUKÖ çevrimleri, takvim, birimlerin yapısı)**

Fakültemiz tarafından tanımlanmış olan yetki ve sorumluluklar ve hazırlanmış olan iş-akış planları fakülte web sayfasında yayınlanmaktadır (<https://turizm.ikcu.edu.tr/S/15933/ic-kontrol>).

Üniversitemiz stratejileri ve planlarına uygun olarak fakültemizde planlama uygulama kontrol ve önlem alma faaliyetleri gerçekleştirilmektedir. PUKÖ çevrimleri kapsamında, takvim yılı/eğitim-öğretim dönemi temelinde hangi işlem, süreç/faaliyet ve/veya mekanizmaların devreye gireceği planlanmış, akış şemaları belirlenmiştir. Sorumluluklar ve yetkiler birim görev tanımları ile netleştirilmiştir. Takvim yılı/eğitim-öğretim dönemi temelinde belirlenen işlem, süreç/faaliyet ve/veya mekanizmaların; öğretim elemanları, idari personel, öğrencileri iş akış şemaları doğrultusunda kapsamaktadır. Birime ait faaliyetlerin nasıl işletileceğine ilişkin olarak hazırlanan rehber, prosedür, talimat, iş akışı gibi, politika belgelerine ait ayrıntıların yer aldığı erişilebilen dokümanlar fakültemiz web sayfasında bulunmaktadır (<https://turizm.ikcu.edu.tr/S/15933/ic-kontrol>).

Planlama, Uygulama, Kontrol ve Önlem alma (PUKÖ) döngüsü yönetim sistemi, eğitim öğretim, araştırma ve geliştirme, toplumsal katkı süreçleriyle idari ve yönetsel süreçlerinin tamamında işletilmektedir. Fakültemiz koridorunda bulunan şikâyet ve öneri formu, web sayfasından dekana

yazılabilir aktif butonu aynı zamanda dekanımız ve dekan yardımcılarımızın mail adresleri vasıtasıyla ulaşım sağlanarak katkıda bulunmak mümkün olmaktadır.

#### **Sunulan Kanıtlar:**

- A2.2 Memur Görev Tanımları
- A2.2 Öğretim Üyesi Görev Tanımları

#### **A.2.3. Liderlik ve kalite güvencesi kültürü**

Fakültemiz ile ilgili konularda akademik ve idari personel ile paylaşılmak üzere aktif olarak kullanılmakta olan e-posta grubu bulunmaktadır. Bu grubun dışında çalışmaların hızlandırılması ve eşgüdümün sağlanması amacıyla akademik ve idari birimler içerisinde ayrı ayrı iletişim grupları oluşturulmuştur. Fakülte bünyesinde gerçekleştirilecek olan etkinliklerden, çeşitli akademik ve sosyal konulardaki bilgilendirmelere, her tür konuda etkin iletişim ve etkileşim sağlanmaktadır. Ayrıca çalışma grupları ve komisyonların da kendi aralarında oluşturdukları iletişim grupları bulunmaktadır. İletişim gruplarına birim amirleri liderlik etmekte ve koordinasyonu sağlamaktadır. Bu süreçte yüz yüze yapılamayan çalışmalar, iletişim grupları sayesinde tam katılım ve katkı sağlanarak sürdürülmektedir.

#### **Sunulan Kanıtlar:**

- A2.3 Akademik Personel İletişim Grubu-I
- A2.3 Akademik Personel İletişim Grubu-II
- A2.3 Birim Kalite Ekibi İletişim Grubu
- A2.3 İdari Personel İletişim Grubu
- A2.3 Turizm Fakültesi E-posta İletişim Grubu

#### **A.3. Paydaş Katılımı**

##### **A.3.1. İç ve dış paydaşların kalite güvencesi, eğitim ve öğretim, araştırma ve geliştirme, yönetim ve uluslararasılaşma süreçlerine katılımı**

Fakültemiz, herhangi bir doküman üzerinde yer vermemekle birlikte iç ve dış paydaşlarımız belirlenmiştir. İç paydaşlarımız öğrencilerimiz, bölüm öğretim elemanları, ders veren öğretim elemanları, üniversitemizin diğer fakülteleri ve idari birimleri, Sosyal Bilimler Enstitüsü, Öğrenci Toplulukları; dış paydaşlarımız ise mezunlarımız, diğer üniversitelerin turizm fakülte/yüksekokulları, il Kültür ve Turizm Müdürlüğü, TÜROB, TÜRSAB, TUREB, İZRO, TÜRSAB EGE Y.T.K., TÜRSAB İzmir B.T.K., İzmir Aşçıları Derneği, İzmir Şekerciler ve Pastacılar Odası, Konak Nevvar Salih İşgören Mesleki Teknik Anadolu Lisesi, Beştepeliler Mesleki ve Teknik Anadolu Lisesi, Akyaya İMKB Anadolu Lisesi, turizm işletmeleri, turizm dernekleri, turizm ve/veya yiyecek içecek bölümleri bulunan liseler olarak bilinmektedir (<https://turizm.ikcu.edu.tr/S/15296/arastirma-isbirlikleri>). İç ve dış paydaşların yer aldığı bir danışma kurulu oluşturulmamıştır. Ancak fakültemiz, sektörde faaliyet gösteren turizm işletmeleriyle iyi niyet protokolleri oluşturmuş; diğer üniversitelerin turizm fakültelerinin dekanlarıyla Dekanlar Konseyi oluşturulmasına ön ayak olmuş ve her yıl bir üniversitede gerçekleştirilen bu ve benzeri toplantılarla, Kariyer Günleri etkinlikleri içerisinde düzenlenen panellerle dış paydaşların katkısı alınmaktadır. Ancak bu katkılar sistematik olarak izlenerek herhangi bir iyileştirme çalışmasına konu edilmemektedir.

#### **Sunulan Kanıtlar:**

- A3.1 Dekanlar Konseyi

#### **A.4. Uluslararasılaşma**

Fakültemizin bir uluslararası politikası bulunmamakla birlikte Yüksek Öğretim Kurumu ve üniversitemizin hedefleri doğrultusunda; Erasmus, Farabi, Mevlana programlarından faydalanan gerek dış birimlerden gelen öğrencilerin ve gönderdiğimiz öğrencilerimizin, gerekse de akademik personelimizin işlemleri, ilgili koordinatör öğretim elemanları vasıtasıyla sürdürülmektedir. Bununla

birlikte, pandemi süreci deęişim hareketlerini de sekteye uęratmıřtır. Fakültemiz öğretim elemanlarının yayınları da uluslararasılařtırma sürecimizin önemli bir parçasıdır. Öğretim elemanlarımızın uluslararası mecralardaki yayınlarının yıllar içerisinde takibi yapılmakla ve faaliyet raporları aracılığıyla yayınlanmakla birlikte, bu konuda yönlendirici bir politikamız bulunmamaktadır.

## **B. EĞİTİM-ÖĞRETİM**

Fakültemiz Turizm İşletmecilięi (%100 İngilizce), Seyahat İşletmecilięi ve Turizm Rehberlięi (%100 Türkçe), Gastronomi ve Mutfak Sanatları (%100 Türkçe), Gastronomi ve Mutfak Sanatları (%100 İngilizce) programları dâhilinde eğitim-öğretim faaliyetleri gerçekleřtirmektedir. Turizm İşletmecilięi ve Turizm Rehberlięi programları, Gastronomi ve Mutfak Sanatları programı ile yan dal ve çift ana dal programında iş birlięi içindedir.

### **B.1. Programların Tasarımı ve Onayı**

Fakültemiz lisans düzeyinde eğitim veren programlar ařaęıda sıralanmaktadır.

Turizm İşletmecilięi programı 2012-2013 eğitim ve öğretim yılında ilk öğrencilerini almıř olup, %100 İngilizce eğitim vermektedir. Turizm Rehberlięi programı 2012-2013 eğitim öğretim yılında ilk öğrencilerini almıř olup eğitimine %100 Türkçe olarak devam etmektedir. 2015 yılında Gastronomi ve Mutfak Sanatları programı %100 İngilizce eğitim vermek üzere ilk öğrencilerini almıřtır. 2019-2020 Eğitim Öğretim yılı itibarıyla Gastronomi ve Mutfak Sanatları programı %100 Türkçe eğitim ile faaliyetlerine devam etmektedir. Bölümde ayrıca ayrıca çift anadal ve yandal programları yürütölmektedir (<https://turizm.ikcu.edu.tr/S/16055/egitim-katalogu>).

#### **B.1.1. Programların tasarımı ve onayı**

Programların tasarımı ve onayı süreçleri ile uzaktan eğitim sistemi, alanlar/böölümler arasında ortaya çıkabilecek yüz yüze ve uzaktan eğitim gereksinimi farklılıklarını karşılayabilecek esneklięe sahiptir. Bu durum fakültemizde uzaktan eğitime yönelik yapılan tanışma toplantısı ile belgelenmiřtir.

#### **Sunulan Kanıtlar:**

- B1.1 Program Amaç ve Çıktılarının TYYÇ İle Uyumu
- B1.1 Uzaktan Eğitim Sistemi Tanışma Toplantısı

#### **B.1.2. Programın ders daęılım dengesi**

Fakültemiz programlarının ders daęılımına ilişkin ilke, kural ve yöntemler tanımlıdır. (<https://turizm.ikcu.edu.tr/Share/F129F3F3AB3802F1EF1203DC2698B606>). Öğretim programı (müfredat) yapısında, zorunlu seçmeli ders ile alan-alan dıřı ders dengesini gözetilmektedir. Kültürel derinlik ve farklı disiplinleri tanıma imkânı verilmektedir (<https://ubs.ikc.edu.tr/AIS/OutcomeBasedLearning/Home/Index?id=38&culture=tr-TR>), (<https://turizm.ikcu.edu.tr/Share/F8192EF652F76F5C19DA998C5F478020>). Ders sayısı ve haftalık ders saati öğrencinin akademik olmayan etkinliklere de zaman ayırabileceęi şekilde düzenlenmektedir.

#### **Sunulan Kanıtlar:**

- B1.2 Bölüm Seçmeli Derslerde Kültürel Derinlik ve Farklı Disiplinleri Tanıma İmkânı
- B1.2 Ders Daęılımına İliřkin İlke ve Yöntemler
- B1.2 Ders Saati ve Haftalık Ders Sayısına Örnek-I
- B1.2 Ders Saati ve Haftalık Ders Sayısına Örnek-II
- B1.2 Öğrenci Transkriptinde Dersleri Aldıęına Dair Örnek
- B1.2 Öğretim Üyelerinin Ders Yükleri-I
- B1.2 Öğretim Üyelerinin Ders Yükleri-II
- B1.2 Seçmeli Derslerde Kültürel Derinlik ve Farklı Disiplinleri Tanıma İmkânı
- B1.2 Sosyal Sorumluluk Projesi Dersinin Amacı
- B1.2 Üniversite Havuz Seçmeli Dersleri

- B1.2.Üniversite Yaşamına Geçiş Dersinin Amacı

### **B.1.3. Ders kazanımlarının program çıktılarıyla uyumu**

Fakültemiz lisans programlarında yer alan tüm derslerin öğrenme kazanımları (karma ve uzaktan eğitim de dâhil) tanımlanmış ve program çıktıları ile ders kazanımları eşleştirmesi oluşturulmuştur. Kazanımların ifade şekli öngörülen bilişsel, duyuşsal ve devinimsel seviyeyi açıkça belirtmektedir.

#### **Sunulan Kanıtlar:**

- B1.3 Ders Kazanımlarının Program Çıktılarıyla Uyumu-I
- B1.3 Ders Kazanımlarının Program Çıktılarıyla Uyumu-II
- B1.3 Ders Kazanımlarının Program Çıktılarıyla Uyumu-III
- B1.3 Program Amaç ve Çıktılarının TYYÇ ile Uyumu
- B1.3 Program Çıktıları ve Ders Kazanımlarının İlişkilendirilmesi

### **B.1.4. Öğrenci iş yüküne dayalı ders tasarımı**

Fakültemiz lisans programlarında yer alan tüm derslerin AKTS değerleri web sayfası üzerinden paylaşılmaktadır. Staj ve mesleğe ait uygulamalı öğrenme fırsatları sunmak adına bütün programlarımızda asgari 60, azami 90 gün olacak şekilde staj zorunluluğu bulunmaktadır (<https://turizm.ikcu.edu.tr/Share/FC71B2CBFA428C2A6E1C2B9763B67DD9>). Staj yapılan firmadan alınan staj değerlendirme raporları ile firmanın öğrenci hakkındaki geri bildirimleri temin edilmekte ve bu geri bildirimler staj izleme komisyonu tarafından değerlendirilerek öğrencinin başarı durumuna direkt etki etmektedir.

#### **Sunulan Kanıtlar:**

- Turizm İşletmeciliği Programı Ders Kataloqları: <https://turizm.ikcu.edu.tr/Share/F8192EF652F76F5C19DA998C5F478020>, Turizm Rehberliği Ders Kataloqları: <https://turizm.ikcu.edu.tr/S/15152/turizm-rehberligi-bolumu-lisans-ders-kodlari-ve-kredileri>, Gastronomi ve Mutfak Sanatları Ders Kataloqları: <https://turizm.ikcu.edu.tr/S/15895/gastronomi-ve-mutfak-sanatlari-lisans-ders-kodlari-ve-kredileri>
- B1.4 Gastronomi Bölümü Staj Değerlendirme Raporu
- B1.4 Staj ve Mesleğe Ait Uygulamalı Öğrenme Fırsatları-I
- B1.4 Staj ve Mesleğe Ait Uygulamalı Öğrenme Fırsatları-II
- B1.4 Staj ve Mesleğe Dayalı Uygulama Örnek
- B1.4 Turizm İşletmeciliği Bölümü Staj Değerlendirme Raporu
- B1.4 Turizm Rehberliği Bölümü Staj Değerlendirme Raporu

### **B.1.5. Ölçme ve değerlendirme**

Fakültemizin kendine özgü bütüncül bir ölçme ve değerlendirme sistemi yoktur, Üniversitemizin bilgi işlem sisteminden yararlanılmaktadır.

## **B.2. Öğrenci Kabulü ve Gelişimi**

Fakültemiz ÖSYM tarafından düzenlenen sınav ile öğrenci kabul etmektedir. Fakültemize yabancı uyruklu öğrenci kabulünde ise kriterler fakültemiz tarafından belirlenme ve ilan edilmektedir.

### **B.2.1. Öğrenci kabulü ve önceki öğrenmenin tanınması ve kredilendirilmesi<sup>1</sup>**

Fakültemiz lisans programları öğrenci kabulüne ilişkin ilke ve kurallar ÖSYM tarafından belirlenmekte ve uygulanmaktadır. Lisans programlarına yabancı uyruklu öğrenci kabul kriterleri ise fakültemiz tarafından tanımlanmaktadır. Öğrenci kabulüne ilişkin yönetmelik ve yönergeler fakülte web sayfasında paylaşılmaktadır (<https://turizm.ikcu.edu.tr/S/14702/yonetmelik-ve-yonergeler>). Yatay/Dikey geçiş

programları ile fakültemize gelen öğrencilerin eski eğitim kurumlarında alarak başarılı oldukları ve transkriptleri ile belgeledikleri derslerin içerikleri Fakültemiz intibak komisyonu tarafından incelenerek ders eşleştirmeleri yapılmaktadır. Erasmus değişim programı ile eğitimlerinin bir dönemini yurtdışındaki üniversitelerde ve/veya farklı üniversitelerin yaz okullarından ders alan öğrencilerin aldıkları ve başarılı olduklarını belgelediklerileri dersler de aynı şekilde intibak komisyonu tarafından değerlendirilerek eşleştirilmektedir. Fakültemiz bünyesindeki öğrencilerin gerek kayıtlanma öncesinde gerekse de öğrenim süresince yurt içi ve yurt dışında almış oldukları dersler tanınmakta ve kredilendirilmektedir.

#### **Sunulan Kanıtlar:**

- B2.1. Erasmus İntibak Formu Örneği
- B2.1. Kurumlar Arası Yatay Geçiş İntibak Değerlendirmesine Dair Yönetim Kurulu Kararı
- B2.1. Kurumlar Arası Yatay Geçiş İntibak Formu Örneği
- B2.1 Öğrenci Kabulü ve Önceki Öğrenmenin Tanınması ve Kredilendirilmesi
- B2.1 Yabancı Uyruklu Öğrenci Kabul Kriterlerinin Belirlenmesine Dair Yönetim Kurulu Kararı

#### **B.2.2. Yeterliliklerin sertifikalandırılması ve diploma**

Yeterliliklerin onayı, mezuniyet koşulları, mezuniyet karar süreçleri açık, anlaşılır, kapsamlı ve tutarlı şekilde tanımlanmıştır (<https://turizm.ikcu.edu.tr/S/14702/yonetmelik-ve-yonergeler>) ve kamuoyu ile paylaşılmaktadır (<https://turizm.ikcu.edu.tr/S/15015/cift-anadal-programi>).

#### **Sunulan Kanıtlar:**

- B2.2 Çift Anadal - Yandal Programları
- B2.2 Yatay-Dikey Geçiş, Özel Öğrenci Şartları

#### **B.3. Öğrenci Merkezli Öğrenme, Öğretme ve Değerlendirme**

##### **B.3.1. Öğretim yöntem ve teknikleri**

Fakültemiz öğretim elemanları, öğrenme odaklı bir yaklaşım göstermektedirler. Pandemi öncesinde merkezi dersliklerde bulunan bilgisayar, projeksiyon cihazı, uygulama laboratuvarı vb. imkanlar ile sürdürülen dersler, pandemi süresince Bilgi İşlem Daire Başkanlığı'nın sağlamış olduğu uzaktan eğitim altyapısına entegre bir şekilde eşzamanlı ve/veya kayıtlı olarak gerçekleştirilmekte ve ÜBYS sistemi üzerinden kontrolü aktif olarak sağlanmaktadır. Bu süreç içerisinde öğrenci pasif bir durumda bırakılmamış, verilen ödevler, sunumlar, tartışma soruları ile aktif katılımları sağlanarak etkileşimli bir ortam oluşturulmuştur. Öğrencilerin süreçten kopmamaları amacıyla haftalık olarak, süreli, küçük çaplı ödevler, tartışma konuları/soruları verilerek aynı zamanda öğrencilerin derslere motive olmaları da amaçlanmıştır. Pandemi öncesindeki ve pandemi sırasındaki dönemde öğretim elemanları dışında sektör temsilcilerinin de derslere aktif katılımları sağlanmıştır. Öğretim elemanlarının derslerde vermiş oldukları ödevler; öğrencilerimizin, sadece ikincil verilerle değil birincil verilerle de nicel ve/veya nitel araştırma sürecinin içerisinde aktif olarak yer almalarını sağlanmaktadır.

#### **Sunulan Kanıtlar:**

- B3.1 Asenkron Ders Ekran Görüntüsü Haftalık İçerik Görünümü
- B3.1 Asenkron Ders Ekran Görüntüsü Kaydedilmiş Ders
- B3.1 Öğretim Yöntem ve Teknikleri-I
- B3.1 Öğretim Yöntem ve Teknikleri-II
- B3.1 Öğretim Yöntem ve Teknikleri-III
- B3.1 Öğretim Yöntem ve Teknikleri-IV
- B3.1 Öğretim Yöntem ve Teknikleri-V
- B3.1 Öğretim Yöntem ve Teknikleri-VI
- B3.1 Öğretim Yöntem ve Teknikleri-VII

- B3.1 Öğretim Yöntem ve Teknikleri-VIII
- B3.1 Tanışma Toplantısı

### **B.3.2. Ölçme ve değerlendirme**

Fakültemizde ölçme ve değerlendirme, öğrenci merkezli olarak gerçekleştirilmektedir. Gerek pandemi öncesi gerekse pandemi süresince öğrencilerimiz, ilgili derslerin öğretim elemanları tarafından verilen proje, araştırma, tartışma temelli ödevleri yerine getirmekte ve söz konusu ödevler, ara sınav ve dönem sonu sınavlarına etki etmek suretiyle, öğrencilerin geçme notlarına dâhil edilmektedir. Öğrencilerimizin almış olduğu teorik ve uygulamalı eğitimlerin değerlendirilmesi klasik, test, ödev verme gibi farklı yollarla yapılmakta; özellikle uygulamalı derslerde videolu performans sınavları ya da canlı derslerdeki sunumları üzerinden puanlama da yapılmaktadır. Öğrencilerimizin bu süreç içerisinde öğretim elemanlarıyla pek çok farklı araç üzerinden iletişim kurması mümkün olmaktadır; özellikle sınav esnasında ortaya çıkabilecek aksaklıklarda öğrencilerimiz anında dersin öğretim elemanı veya araştırma görevlisi ile iletişim kurarak sorunun çözülmesi sağlanmaktadır.

#### **Sunulan Kanıtlar:**

- B3.2 Mutfak Uygulama 2 Dersi Ara Sınav Ölçme Değerlendirme
- B3.2 Mutfak Uygulama 2 Dersi Ödevleri
- B3.2 Online Sınav Görüntüsü
- B3.2 Ödev Şeklinde Verilen Sınav Örneği
- B3.2 Ödev Şeklinde Verilen Sınava Dair UBYS Görüntüsü
- B3.2 Ölçme ve Değerlendirme Öğrencilerin Attığı Ödev Mailleri
- B3.2 Ölçme ve Değerlendirme Sınav Örnekleri
- B3.2 Ölçme ve Değerlendirme Teknikleri-I
- B3.2 Ölçme ve Değerlendirme Teknikleri-II
- B3.2 Ölçme ve Değerlendirme Teknikleri-III
- B3.2 Ölçme ve Değerlendirmenin Sürekliliği
- B3.2 Özgün-Uzaktan-Karma Derslerde Kullanılan Sınav Örnekleri
- B3.2 Özgün Yaklaşım ve Uygulamaları-I
- B3.2 Özgün Yaklaşım ve Uygulamaları-II
- B3.2 Sunum Şeklinde Verilen Ödev-Sınav Örneği
- B3.2 Türk Mutfağı Ara Sınav Ölçme Değerlendirme
- B3.2 Türk Mutfağı Dersi Final Sınavı Ölçme Değerlendirme
- B3.2 Türk Mutfağı Dersi Ödevleri
- B3.2 UBYS Ödevler Ekran Görüntüsü
- B3.2 Uzaktan Eğitim Sınav Örneği A Kitapçığı

### **B.3.3. Öğrenci geri bildirimleri**

Öğrencilerimizin fakültemizle ilişkili görüş, şikâyet ve önerilerinin alınması ve gereğinin yapılması, fakültemizin başarılı uygulamalarından biridir. Akademik personel ve öğrenci sayısı açısından küçük olmanın avantajını kullanan fakültemiz, öğrencileri ile etkin bir iletişim gerçekleştirmektedir. Dönem başında birinci sınıf öğrencilerimiz ile tanışma toplantısı yapılmakta, ilk günden başlamak üzere kendilerine hangi mecralardan, nasıl iletişim kurabilecekleri bilgilendirmesi yapılmakta ve iletişim süreci başlatılmaktadır. Öğrencilerimiz, fakültemizin web sayfası üzerindeki “Dekana yazın” bölümünden, sosyal medya hesaplarından, whatsapp grupları üzerinden, araştırma görevlilerimizin telefon numarası ve/veya ilgili personelin mail adresleri üzerinden büyük bir kolaylıkla ve aktif bir şekilde görüş ve sorunlarını iletmekte, hızla geri dönüş ve çözüm sağlanmaktadır.

#### **Sunulan Kanıtlar:**

- B3.3 Danışmanı Olduğum Öğrenciler

- B3.3 Ders Değerlendirme Anketi
- B3.3 Mutfak Uygulama 2 Dersi Kapsamında Öğrenci Sorunlarına Yönelik Toplantı
- B3.3 Öğrenci Geri Bildirimleri-I
- B3.3 Öğrenci Geri Bildirimleri-II
- B3.3 Öğrenci Geri Bildirimleri-III
- B3.3 Öğrencinin Yaşadığı Sistemsel Sorun ve Çözümü

#### **B.3.4. Akademik danışmanlık**

Üniversitemizin Öğrenci Danışmanlığı Yönergesi doğrultusunda fakültemizde lisans eğitimleri boyunca akademik, sosyal ve kültürel çalışmalarında yol göstermek, psikososyal gelişimlerini desteklemek, oluşabilecek sorunların çözümlenmesine yardımcı olmak, mesleki açıdan yönlendirmek, yaşam boyu öğrenme alışkanlığı kazanmalarına katkıda bulunmak amacıyla her öğrenci için akademik danışman olarak bir öğretim elemanı atanmaktadır. Öğrencilerimiz, danışmanlarına yüz yüze, ÜBYS üzerinden, kurumsal mail adresinden ya da dahili ve/veya kişisel telefon numaralarını arayarak kolayca ulaşabilmektedir. Bunun yanı sıra, gerek danışman öğretim elemanları gerekse de bölüm öğretim elemanları ve/veya araştırma görevlileri, öğrencilerimizin akademik gelişimleri için sosyal medya, whatsapp gibi kanallar üzerinden çeşitli paylaşımlar ve bilgilendirmeler yapmaktadırlar (<https://kms.kaysis.gov.tr/Home/Goster/63131?AspxAutoDetectCookieSupport=1>).

#### **Sunulan Kanıtlar:**

- B3.4 Akademik Danışmanlık Öğrenci-Danışman İletişimi-I
- B3.4 Akademik Danışmanlık Öğrenci-Danışman İletişimi-II
- B3.4 Akademik Danışmanlık-I
- B3.4 Akademik Danışmanlık-II
- B3.4 Akademik danışmanlık-III
- B3.4 Danışmanlık Öğretim Elemanı Ekranı-I
- B3.4 Danışmanlık Öğretim Elemanı Ekranı-II
- B3.4 Danışmanlık Öğretim Elemanı Ekranı-III
- B3.4 Mail Örneği
- B3.4 Öğrenci Derse Katılımını Gösteren Ekran Görüntüsü
- B3.4 UBYS Devam Raporu
- B3.4 UBYS Mesajları Örneği

#### **B.4. Öğretim Elemanları**

Fakültemizde öğretim elemanı istihdamı açık ve net ve adil bir süreç ile yürütülmektedir.

##### **B.4.1. Atama, yükseltme ve görevlendirme kriterleri**

Öğretim elemanı atama, yükseltme ve görevlendirme süreç ve kriterleri Üniversitemiz Personel Daire Başkanlığı tarafından belirlenmekte ve kamuoyu ile paylaşılmaktadır. Kriterlerin belirlenmesinde Fakültemizden de sözlü olarak görüş alınmaktadır. Yeni öğretim elemanı başvurusu fakültemize yapılmakta, ön değerlendirme sürecinde dosyalar incelenerek kriterlere uygunluğu incelenmektedir. Ön değerlendirme sürecini başarılı olarak geçen başvuru dosyaları fakülte tarafından oluşturulan akademik jüriye gönderilerek incelenmesi sağlanmaktadır. Yeniden atama sürecinde ise atama süresi gelen öğretim elemanı dosyasını hazırlayarak fakülteye teslim etmekte ve dosya fakülte tarafından belirlenen jüri tarafından değerlendirilerek karara bağlanmaktadır. Atama ve yeniden atama süreçlerinde İKÇÜ Akademik Atama ve Yükseltme Kriterlerine (<https://personel.ikcu.edu.tr/Share/B6172F2BE653E5618FF0D79F3681A850>) uyum esas alınmaktadır. Fakültemiz programlarında yer alan derslerin verilmesinde öncelikli olarak fakülte ve üniversitemiz ve sonrasında diğer üniversitelerin akademik kadrosu değerlendirilmektedir. Uygun öğretim üyesinin bulunmaması durumunda dersin içeriğine bağlı olarak konu hakkında uzman kişiler aranmakta ve özgeçmişleri incelenerek ders görevlendirmeleri yapılmaktadır.



### **Sunulan Kanıtlar:**

- B4.1 31. Madde Ders Görevlendirmesi
- B4.1 31. Madde Ders Verme Bölüm Kurul Kararı
- B4.1 31. Madde Ders Verme Dilekçesi
- B4.1 31. Madde Ders Verme Fakülte Yönetim Kurulu Kararı
- B4.1 Dr. Öğr. Üyesi Yeniden Atama Dilekçesi
- B4.1 Turizm Fakültesi Öğretim Elemanı Öğrenim Bilgileri-I
- B4.1 Turizm Fakültesi Öğretim Elemanı Öğrenim Bilgileri-II
- B4.1 Turizm Fakültesi Öğretim Elemanı Öğrenim Bilgileri-III
- B4.1 Turizm Fakültesi Öğretim Elemanı Verdiği Dersler-I
- B4.1 Turizm Fakültesi Öğretim Elemanı Verdiği Dersler-II
- B4.1 Turizm Fakültesi Öğretim Elemanı Verdiği Dersler-III
- B4.1 Yeniden Atama Komisyon Kurulma Talebi
- B4.1 Yeniden Atama Komisyonu
- B4.1 Yeniden Atama Ön Değerlendirme Komisyon Kararı
- B4.1 Yeniden Atama Teklifi
- B4.1 Yeniden Atama Yönetim Kurulu Kararı

### **B.4.2. Öğretim yetkinliği**

Fakültemiz bünyesinde görev alan akademik personelin öğretim yetkinliğini geliştirme performanslarına dair çalışmalar yürütülmektedir. 2020 yılda pandemi dolayısıyla uzaktan eğitime geçiş nedeni ile Üniversitemiz Bilgi İşlem Daire Başkanlığı tarafından verilen eğitime personelimizin dahil olması sağlanmıştır. Ayrıca tüm personel kedi UBYS sistemleri üzerinden derslerin uzaktan eğitim sistemi üzerinden gösterimi ile ilgili bilgi ve belgelere ulaşabilmektedir. (<https://personel.ikcu.edu.tr/Share/B6172F2BE653E5618FF0D79F3681A850>).

### **Sunulan Kanıtlar:**

- B4.2 Uzaktan Eğitime Dair Bilgilendirme

### **B.4.3. Eğitim faaliyetlerine yönelik teşvik ve ödüllendirme**

Fakültemiz bünyesinde eğitim faaliyetlerine yönelik özel bir teşvik ve ödüllendirme sistemi bulunmamaktadır.

### **B.5. Öğrenme Kaynakları**

2020 yılında pandemi nedeni ile uzaktan eğitime geçilmesi dolayısıyla fakültemiz, Bilgi İşlem Daire Başkanlığı tarafından sunulan olanakları etkin olarak kullanarak eğitim faaliyetlerini sürdürmüştür.

#### **B.5.1. Öğrenme ortamı ve kaynakları**

Öğrencilerimize sağlanan öğrenme ortamı ve kaynakları hakkında öğrencilerimiz fakülte web sayfası ve sosyal ağlar üzerinden bilgilendirilmektedir. Fakülte web sayfamız; öğretim elemanlarının yayınları, araştırma konuları, ders programı, vb. konularda kapsamlı bilgilendirme sağlayacak şekilde güncellenmektedir.

Fakültemizdeki öğrenim ortamı, özellikle pandemi döneminde teknolojinin sağladığı tüm imkanları barındıracak şekilde çeşitlendirilmektedir. Öğrencilerimiz eşzamanlı dersler ve dersler içerisinde verilen araştırma/uygulama ödevleri sayesinde birbirleriyle, dersin öğretim elemanı ile ve araştırma/uygulama materyalleri ile etkileşime girmekte ve öğrenme olanakları zenginleşmektedir.

### **Sunulan Kanıtlar:**

- B5.1 2019-2020 Eğitim Öğretim Yılı Derslerin Uzaktan Eğitim Olacağına Dair Üst Yazı
- B5.1 2020-2021 Eğitim Öğretim Yılı Derslerin Uzaktan Eğitim Olacağına Dair Senato Kararı

- B5.1 2020-2021 Eğitim Öğretim Yılı Derslerin Uzaktan Eğitim Olacağına Dair Üst Yazı
- B5.1 Akademik Kurul Toplantısı
- B5.1 Öğrenme Ortamı ve Kaynakları-I
- B5.1 Öğrenme Ortamı ve Kaynakları-II
- B5.1 Öğrenme Ortamı ve Kaynakları-III
- B5.1 Öğrenme Ortamı ve Kaynakları-IV

### **B.5.2. Sosyal, kültürel, sportif faaliyetler**

Sağlık, Kültür ve Spor Daire Başkanlığı bünyesinde yer alan öğrenci topluluklarından Gastronomi Topluluğu, Fakültemiz Öğretim Üyesi Doç. Dr. Melike Yılmaz'ın danışmanlığında faaliyetlerine devam etmektedir.

### **B.5.3. Tesis ve altyapılar**

Örgün eğitim döneminde üniversitenin mevcut bilgisayar laboratuvarlarında yürütülen Turizm İşletmeciliği Bölümü'nün eğitim kataloğunda yer alan "Turizmde Bilgi Sistemleri" dersi ile Gastronomi ve Mutfak Sanatları Bölümü'nün eğitim kataloğunda yer alan "Yiyecek İçecek İşletmelerinde Otomasyon Sistemleri" dersi pandemi süresince uzaktan eğitim ile yürütülmüştür. Ancak Pandemi sonrasında yeniden örgün eğitime geçtiğimizde fakülteye ait bir bilgisayar laboratuvarına ihtiyaç duyulacaktır. Öğrenci kontenjanlarının fazlalığından dolayı uygulama derslerinde kullanılan uygulama mutfağımız yeterli olmamaktadır. Bunun için uygulama mutfağında yer alan restoran kısmının da uygulama mutfağına dönüştürülmesi için çalışmalarımız devam etmektedir.

### **B.5.4. Engelsiz üniversite**

Fakültemiz Merkezi Ofisler 2. Katta yer aldığı için bina içerisinde her iki giriş kapısının olduğu yerlerde asansörün bulunması engellilere yönelik bir avantaj sunmaktadır. Aynı şekilde dersliklerde de tekerlekli sandalyenin geçebileceği genişlikte yer bulunması engellilere yönelik koşulların sağlandığını göstermektedir. Bu imkânlar üniversite tarafından sunulmaktadır. Fakülteye yönelik özel bir imkân bulunmamasıyla birlikte fakültemiz üniversitenin sağladığı imkânlardan yararlanmaktadır. <https://adayogrenci.ikcu.edu.tr/S/18517/kutuphane> adresinden üniversite kütüphanesinde engellilere yönelik bulunan imkânlara erişilebilir. Fakülte bünyesinde herhangi bir uygulama bulunmamaktadır. Fakülte, üniversitenin sağladığı imkânlardan yararlanmaktadır (<https://engelsiz.ikcu.edu.tr/S/10948/engelsiz-ikcu-biriminin-gorevleri>).

### **B.5.5. Psikolojik danışmanlık ve kariyer hizmetleri**

Psikolojik danışmanlık ve rehberlik hizmetleri, üniversitemiz bünyesinde Sağlık Kültür ve Spor Daire Başkanlığı; kariyer hizmetleri ise Kariyer Geliştirme Uygulama ve Araştırma Merkezi tarafından tüm öğrencilerimiz için ortak olarak sağlanmaktadır. Bununla birlikte, fakültemiz bünyesinde beş yıldır gerçekleştirilen "Kariyer Günleri" etkinlikleri ve 2020 Eğitim-Öğretim dönemi içerisinde oluşturduğumuz Turizm Fakültesi Kariyer Danışmanlığı ve Mezun İzleme Komisyonu ile birlikte öğrencilerimizin kariyer gelişimlerine dair daha sistemli bir yol takip edilmektedir. Ayrıca fakültemize ve/veya öğretim elemanlarına iletilen iş ilanlarının veya eğitim, seminer, vb. olanakların bilgilendirmesi web sayfası, sosyal ağlar, whatsapp gibi çeşitli kanallardan öğrencilerimize ulaştırılmaktadır. Fakültemizin dış paydaşları ile gerçekleştirmiş olduğu turizm sektörü ve dernekler ile yapılan işbirlikleri de öğrencilerimize stajyer ve çalışan olarak öncelik verilmesini sağlamaya yönelik olup kariyerlerine sağlıklı bir başlangıç yapabilmelerine zemin hazırlamaktadır.

### **Sunulan Kanıtlar:**

- B5.5 IV. Kariyer Günleri Afışı
- B5.5 IV. Kariyer Programı
- B5.5 Kariyer Hizmetleri Uygulamaları
- B5.5 Psikolojik danışmanlık ve Kariyer Hizmetleri-I
- B5.5. Psikolojik Danışmanlık ve Kariyer Hizmetleri-II

## **B.6. Programların İzlenmesi ve Güncellenmesi**

### **B.6.1. Program çıktılarının izlenmesi ve güncellenmesi**

Öğrenci sayılarının her yıl artması, fakülte bölümlerinin %100 doluluk oranı, yatay-dikey geçiş ile gelen öğrenciler, çift anadal ve yandal öğrencilerinin olmasından dolayı özellikle uygulamalı bir alan olan Gastronomi ve Mutfak Sanatları Bölümü'nde uygulamalı dersler için alt yapı yetersizliği sorunu ile karşılaşmaktadır. Bu sorunu çözüme kavuşturmak için ise uygulama mutfağında yer alan restoran bölümünün de mutfağa dönüştürülmesi çalışmaları devam etmektedir. Fakülte bünyesinde yer alan her bölümde öğrenci sayılarının her geçen yıl artması 35 kişilik olan sınıfların da yetersiz kalmaya başlayacağını ve daha büyük sınıflara ihtiyacın artacağını göstermektedir. 2019-2020 eğitim öğretim yılının bahar döneminde öğrenci sayıları fazla olmasına rağmen büyük sınıf yetersizliğinden dolayı bazı yüksek sayıda öğrencisi bulunan derslere küçük sınıflar atanmak ve bu derslerin bu sınıflarda yapılması durumunda kalınmıştır. Mart ayının sonundan itibaren pandemiden dolayı uzaktan eğitime geçilmiş olması aslında avantaj yaratmıştır. Ama 2021 yılı içerisinde yüz yüze eğitime geçilmesi durumunda pandemi kurallarına uyulması gerekeceğinden dolayı büyük sınıflara ihtiyaç artacaktır. Gastronomi ve Mutfak Sanatları Bölümü olarak 2019-2020 eğitim-öğretim yılı bahar dönemi sonunda akreditasyon çalışmaları için toplantılar yapılmış olup bir başlangıç çalışması oluşturulmuştur. Fakat bu çalışmalar nihai bir sonuca henüz ulaşamamıştır.

#### **Sunulan Kanıtlar:**

- B6.1 Akreditasyon Çalışmalarına İlişkin Toplantı Tutanağı-I
- B6.1 Akreditasyon Çalışmalarına İlişkin Toplantı Tutanağı-II
- B6.1 Duyusal Uygulamalı Dersinin Yerine Anadolu Tarihi Teorik Dersinin Açıldığına Dair Kanıt
- B6.1 Tedbir Amaçlı Mutfak Uygulama Derslerine Ön Koşul Şartı Koyulduğuna Dair Bölüm Kurulu

### **B.6.2. Mezun izleme sistemi**

Üniversitemizde mezun takip sistemi bulunmakla birlikte, fakültemiz içerisinde mezunlarımızın güncel çalışma bilgileri bulunmaktadır. Pandemi dolayısıyla turizm sektörünün içinde bulunduğu sorunlar ve pek çok turizm işletmesinin faaliyetine ara vermesi ve hali hazırda yaşanan belirsizlikler dolayısıyla 2020 yılı içerisinde güncelleme yapılamamıştır. Fakültemiz program mezunlarının kurumsal amaçlar doğrultusunda izlenmesini güvence altına almıştır (<https://turizm.ikcu.edu.tr/S/15993/mezun-bilgi-sistemi>). Web sayfası oluşturulmuş olup henüz başlangıç aşamasındadır. Bu konuda paydaşlar ile çalışmalara devam edilecektir. 2021 yılında oluşturulan Kariyer Danışmanlığı ve Mezun İzleme Komisyonu da bu konuda destek vermeye başlayacaktır.

#### **Sunulan Kanıtlar:**

- B6.2 Mezun İzleme Sistemi-I
- B6.2 Mezun İzleme Sistemi-II
- B6.2 Mezun İzleme Sistemi-III

## **C. ARAŞTIRMA VE GELİŞTİRME**

Fakültemiz akademik programlarının yoğunluğuna karşın akademik kadronun sayıca yetersiz kalması nedeni ile fakültemizde araştırma ve geliştirmeye yönelik çalışmalar çok kısıtlı kalmaktadır. Akademik personelimiz bireysel olarak akademik çalışmalarına devam etmektedir.

## **D. TOPLUMSAL KATKI**

Fakültemiz 2020 yılında IV. Kariyer günleri kapsamında öğrenci ve sektör buluşması gerçekleştirmiştir. Bu bağlamda hem paydaşlar noktasında katkı sağlanırken öte yandan halka açık olan bu etkinlik turizmde kariyer planlayan herkes içinde yüz yüze katıldığı bir etkinlik olmuştur. Bölümlerde yürütülen

Sosyal Sorumluluk Projesi dersleri kapsamında öğrenciler sivil toplum kuruluşlarında (KIZILAY, TEGV, LÖSEV vb.) görev almışlar ve ayrıca kendileri çevre duyarlılık çalışmalarını (çevre temizliği, sokak hayvanlarını koruma ve besleme vb.) yürütmüşlerdir

### **D.1. Toplumsal Katkı Stratejisi**

Fakültemiz, toplumsal katkı faaliyetlerini, İKÇÜ 2020-2024 Dönemi Stratejik Planı ile belirlenen hedefleri ve stratejisi doğrultusunda yerel, bölgesel ve ulusal kalkınma hedefleriyle uyumlu bir şekilde yürütmektedir.

### **D.2. Toplumsal Katkı Kaynakları**

#### **D.2.1. Kaynaklar**

Fakültemiz, toplumsal katkı faaliyetlerini sürdürülebilmek amacıyla üniversitemizin fiziki ve teknik kaynaklarını kullanmaktadır. 2020 yılında gerçekleştirilen IV. Kariyer Günü etkinliği, Merkezi Derslikler Fuaye alanında gerçekleştirilmiştir. Sosyal Sorumluluk Projesi dersi kapsamında gerçekleştirilen Sivil Toplum Kuruluşları buluşmaları dersliklerde gerçekleştirilmiştir.

### **D.3. Toplumsal Katkı Performansı**

#### **D.3.1. Toplumsal katkı performansının izlenmesi ve iyileştirilmesi**

Fakültemiz 2020 yılında IV. Kariyer günleri kapsamında öğrenci ve sektör buluşması gerçekleştirmiştir. Bu bağlamda hem paydaşlar noktasında katkı sağlanırken öte yandan halka açık olan bu etkinlik turizmde kariyer planlayan herkes içinde yüz yüze katıldığı bir etkinlik olmuştur. Bölümlerde yürütülen Sosyal Sorumluluk Projesi dersleri kapsamında öğrenciler sivil toplum kuruluşlarında (KIZILAY, TEGV, LÖSEV vb.) görev almışlar ve ayrıca kendileri çevre duyarlılık çalışmalarını (çevre temizliği, sokak hayvanlarını koruma ve besleme vb.) yürütmüşlerdir. Fakültemizin toplumsal katkı anlamında tüm bölümlerinde “Sosyal Sorumluluk Projesi” adı altında dersleri vardır. Bu derslerin içeriğinde dersin öğretim elemanı tarafından öğrencilere verilen ödevlerle ölçme ve değerlendirme teknikleri ve uygulama saatleri bulunmaktadır. Bu bağlamda fakülte öğrencileri gönüllülük, sosyal sorumluluk ve ilgili temel kavramları, Türkiye ve Dünya’da STK örneklerini ve bunların faaliyetleriyle projelerini tanımakla birlikte gönüllü olarak var olan projelerde de yer almaktadır. Bu şekilde gönüllülüğün önemini anlayan öğrenciler, teorik anlamda öğrendiği bilgileri uygulama imkanı da bulmak için öğretim elemanları tarafından yönlendirilmektedir. Ayrıca bu farkındalık yaratıldığında öğrenciler kendi sosyal sorumluluk faaliyetleri ve projelerini de hayata geçirmektedirler. Bu anlamda verilecek örnekler genç bir fakültenin çeşitli toplum paydaşlarıyla iletişimin ve sosyal sermayenin sağlanması konusundaki faaliyetlerin henüz başlangıç aşamasında olduğu için ve finansal sermayenin sağlanamamasından dolayı daha küçük ölçekli ve hatta bireysel hareketler olarak kalmış, henüz orta ve büyük ölçekli projeler hayata geçirilememiştir. Pandemi öncesinde dersliklerde STK temsilcilerinin bilgilendirme semineri tarzında anlatımıyla öğrencilerin derslerine de katılması sağlanıyordu. Ancak pandemi sonrasında bu yüz yüze etkinlikler uzaktan eğitime geçiş sonrasında sağlanamadı. İlerleyen dönemlerde toplumsal katkı anlamında daha etkin olmak için olanaklar ve bağlantılar bireysel olarak öğretim elemanlarınca araştırılmaktadır, ancak bu amaca yönelik olarak fakültede bir komisyon, birim ya da oluşum mevcut değildir.

#### **Sunulan Kanıtlar:**

- <https://turizm.ikcu.edu.tr/S/16783/gastronomi-ve-mutfak-sanatlari-sosyal-sorumluluk-projeleri>
- A1.3 Kariyer Hizmetleri Uygulamaları
- A1.3 IV. Kariyer Programı
- A1.3 IV. Kariyer Günleri Afışı
- A1.3 IV. Kariyer Günü Davetiye
- D3.1 Fakülte Web Sayfası STK Haberi Bildirim Formu
- D3.1 Sosyal Sorumluluk Projesi Öğrenci Ödev Örneği
- D3.1 Sosyal Sorumluluk Projesi Öğrenci Uygulama Ödev Örneği

- D3.1 TEMA Bilgilendirme Toplantısı

## **E. YÖNETİM SİSTEMİ**

Fakültemiz 14.07.2010 tarihinde kabul edilen ve 22.07.2010 tarihinde Resmi Gazete’de yayınlanan Yüksek Öğretim Kurumları Teşkilatı Kanunu ile Bazı Kanun ve Kanun Hükmünde Kararnamelerde Değişiklik Yapılmasına Dair Kanun uyarınca kurulmuştur. Fakültemizin vizyonu, turizm ve akademi çevrelerinde; yetiştirdiği bireyler, yaptığı bilimsel çalışmalar ve yenilikler ile tanınan, sahip olduğu deneyim ve uzmanlık ile sözü geçen, geleceğe bakışı ve değişim yeteneği ile liderlik eden dünya çapında turizm alanında lider bir eğitim kurumu olmaktır. Misyonumuz ise eğitim, araştırma ve sektör işbirliği ile turizm işletmeciliği, turizm rehberliği, rekreasyon yönetimi, gastronomi ve mutfak sanatlarında nitelikli insan kaynağı yetiştirmektir.

2020 yılında Fakültemizde Turizm İşletmeciliği, Turizm Rehberliği, Gastronomi ve Mutfak Sanatları ve Rekreasyon Yönetimi bölümlerinde kadrolu 16 öğretim üyesi, 1 öğretim görevlisi ve 5 araştırma görevlisi ile eğitim öğretim faaliyetleri gerçekleştirilmiştir.

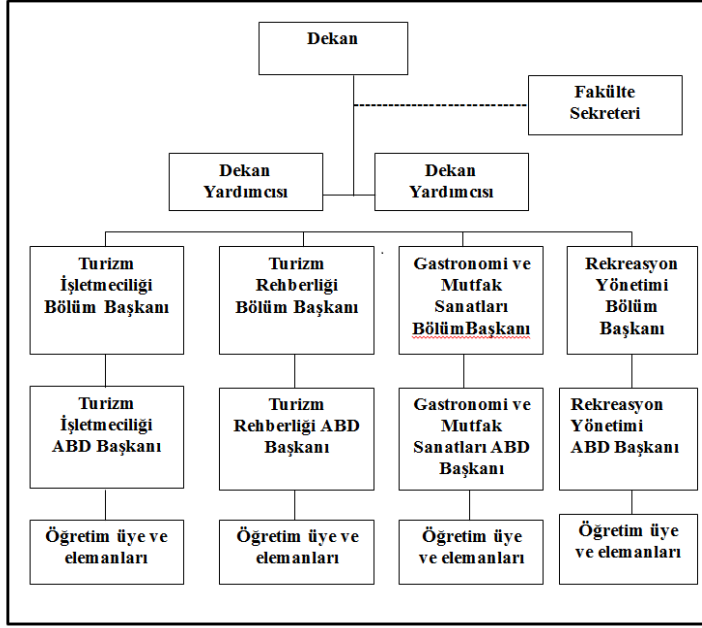
### **E.1. Yönetim ve İdari Yapı**

Fakültemiz yönetim ve idari yapısı Üniversitemiz Akademik Teşkilat Yönetmeliği kapsamında yapılanmıştır. Fakültemizde, Üniversite Akademik Teşkilat Yönetmeliği (<https://www.mevzuat.gov.tr/mevzuat?MevzuatNo=10127&MevzuatTur=7&MevzuatTertip=5>) dışında farklı bir yönetim yaklaşımı geliştirilmemiştir.

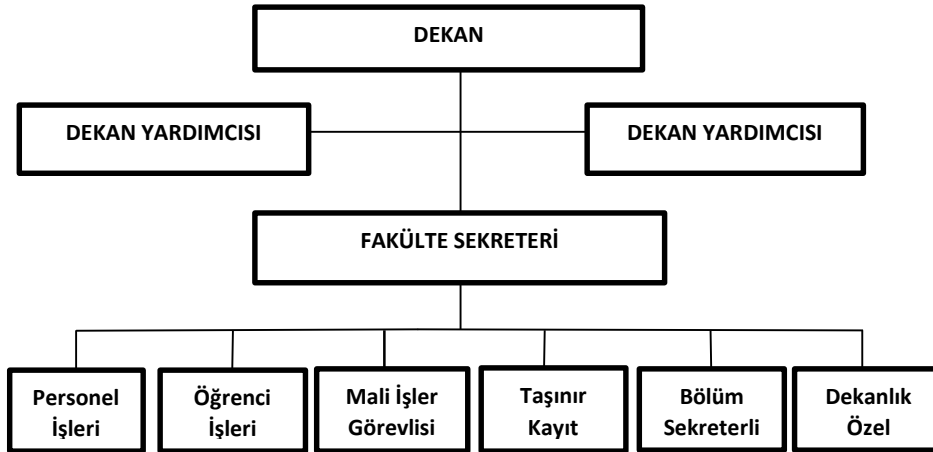
#### **E.1.1. Yönetim modeli ve idari yapı**

Fakültemizin yönetim modeli Üniversitelerde Akademik Teşkilat Yönetmeliği’ne uygun olarak oluşturulmuş olup fakülte web sayfasında paylaşılmaktadır (<https://turizm.ikcu.edu.tr/>).

Akademik Personel Organizasyon Yapısı Şeması;



İdari Personel Organizasyon Yapısı Şeması;



**Sunulan Kanıtlar:**

- <https://ubs.ikc.edu.tr/QMS/KaliteYonetimSistemi/KaliteDokumanYonetimi/Dokumanlar#organizasyonsemalari>

### E.1.2. Süreç yönetimi

Tüm faaliyet alanlarına ait prosesler ve alt prosesler tanımlıdır ancak uzaktan eğitim süreci tanımlı değildir.

**Sunulan Kanıtlar:**

- <https://ubs.ikc.edu.tr/QMS/KaliteYonetimSistemi/KaliteDokumanYonetimi/Dokumanlar#isakislari>

## **E.2. Kaynakların Yönetimi**

### **E.2.1. İnsan kaynakları yönetimi**

Fakültemize Akademik ve İdari personel ile ilgili kurallar, görev tanımları ve görev dağılım çizelgeleri aktif olarak mevcut olup her yılın sonunda kişiler görev tanımları konusunda bilgilendirilmektedir.

#### **Sunulan Kanıtlar:**

- <https://ubs.ikc.edu.tr/QMS/KaliteYonetimSistemi/KaliteDokumanYonetimi/Dokumanlar#gorevtanimlari>
- <https://ubs.ikc.edu.tr/QMS/KaliteYonetimSistemi/KaliteDokumanYonetimi/Dokumanlar#planlar>

## **E.3. Bilgi Yönetim Sistemi**

Fakültemiz, entegre bir Bilgi Yönetim Sistemine sahiptir.

### **E.3.1. Entegre bilgi yönetim sistem**

Fakültemiz, Üniversite Bilgi Yönetim Sistemini (ÜBYS) kullanmaktadır. Bilgi Yönetim Sistemi kolaylıkla kullanılabilir.

## **E.4. Destek Hizmetleri**

### **E.4.1. Hizmet ve malların uygunluğu, kalitesi ve sürekliliği**

Fakültemiz, Üniversite Bilgi Yönetim Sistemi aracılığı ile Destek Hizmeti talep etmekte olup, destek tedarik süreci ve uygunluğuna ilişkin ölçütler belirlenerek ilgili talep İdari ve Mali İşler Daire Başkanlığı tarafından gerekli işlemler yapılmaktadır.

#### **Sunulan Kanıtlar:**

- E4.1 UBYS Destek Ekran görüntüsü

## **E.5. Kamuoyunu Bilgilendirme ve Hesap Verebilirlik**

Fakültemiz, eğitim-öğretim programlarını içerecek şekilde tüm faaliyetler hakkındaki bilgileri Fakültemiz web sayfasında duyurulmaktadır.

### **E.5.1. Kamuoyunu bilgilendirme ve hesap verebilirlik**

Fakültemizin tüm süreçlerinde şeffaflık esas alınmaktadır. Dolayısıyla, fakültemizle ilgili olarak kamuoyunu ilgilendiren her tür konuda başta web sayfamız olmak üzere, gerek duyulması halinde sosyal ağlar üzerinden de gerekli bilgilendirmeler yapılmaktadır.

Fakültemizin tüm süreçlerinde şeffaflık esas alınmaktadır. Dolayısıyla, fakültemizle ilgili olarak kamuoyunu ilgilendiren her tür konuda başta web sayfamız olmak üzere, gerek duyulması halinde sosyal ağlar üzerinden de gerekli bilgilendirmeler yapılmaktadır. İlkesel olarak fakülte web sayfası, fakültemizle ilgili her tür konuda ilk olarak bilgi aktarılan ve bilgilerin güncel tutulduğu bir mecraadır. Fakülte web sayfasının içeriğini hazırlamak ve güncellemek amacıyla bir araştırma görevlisi görevlendirilmektedir.

#### **Sunulan Kanıtlar:**

- <https://turizm.ikcu.edu.tr/>
- <https://www.facebook.com/%C4%B0K%C3%87%C3%9C-Turizm-Fak%C3%BCltesi-1556954574551156>
- <https://www.instagram.com/ikcuturizm fakultesi/>

## SONUÇ VE DEĞERLENDİRME

Fakültemizin güçlü ve zayıf yönleri aşağıda sunulan GZFT analizi ile özetlenmiştir.

### 1. Kalite Güvencesi Sistemi

İÇ ÇEVRE		DIŞ ÇEVRE	
GÜÇLÜ YÖNLER (G)	ZAYIF YÖNLER (Z)	FIRSATLAR (F)	TEHDİTLER (T)
<ol style="list-style-type: none"><li>1. Fakültemiz bünyesinde Birim Kalite Komisyonunun oluşturulması</li><li>2. Akademik ve idari personelin kalite politikasını bilmesi</li><li>3. Fakültemizin güçlü misyon, vizyon ve hedeflerini gerçekleştirecek nitelikte akademik ve idari kadroya sahip olması</li><li>4. Akademik ve idari kadro içerisinde kurulan etkin iletişim ve geri bildirim mekanizması</li><li>5. İç paydaşlarımız olan öğrencilerimizle güçlü bağların kurulmuş olması</li></ol>	<ol style="list-style-type: none"><li>1. Akademik ve idari personelin sayıca az olması</li><li>2. İç ve dış paydaşlarla kurulan iletişimin, geri bildirim ve iyileştirmelerin sistematik hale getirilememesi</li></ol>	<ol style="list-style-type: none"><li>1. Hazırlanan BİDR ve yapılacak iyileştirme önerileri sayesinde kalite hedeflerine daha fazla yaklaşmak</li><li>2. Pandemi sonrasında yeni dünya düzeninde teknolojinin kullanımının artması ve uzaktan çalışma sürecinin ivme kazanması.</li></ol>	<ol style="list-style-type: none"><li>1. Pandeminin devam etmesi dolayısıyla kalite çalışmalarının aksaması</li><li>2. Dış paydaşlardan olan turizm sektör paydaşlarının parçalı ve sürdürülebilir olmayan yapısı nedeniyle kalite alanında ortak çalışma ve işbirliklerinin yapılamaması.</li><li>3. Pandemiden en fazla darbe alan sektörlerden biri olan turizm sektörünün gelecekteki kaliteli istihdam planlama ayağını oluşturmak bağlamında ihtiyaçların öngörülememesi.</li></ol>

5070 sayılı Elektronik İmza Kanunu çerçevesinde, bu DEB elektronik imza ile imzalanarak yayımlanmış olup, güncelliği elektronik ortamda "İKÇÜ Kalite Doküman Yönetim Sistemi (KDYS)" üzerinden takip edilmelidir.



## 2. Eğitim-Öğretim

İÇ ÇEVRE		DIŞ ÇEVRE	
GÜÇLÜ YÖNLER (G)	ZAYIF YÖNLER (Z)	FIRSATLAR (F)	TEHDİTLER (T)
<ol style="list-style-type: none"><li>1. Yabancı dilde eğitim vermesi</li><li>2. Genç ve dinamik, gelişime açık öğretim elemanlarına sahip olması,</li><li>3. Uluslararası tecrübeye sahip öğretim elemanlarının olması ve bazı öğretim elemanlarının uluslararası eğitim kurumlarında lisansüstü eğitim yapmış olması</li><li>4. Öğretim elemanlarının sektör tecrübelerine sahip olması</li><li>5. Uluslararası değişim programlarına sahip olması</li><li>6. Ders içeriklerinin Bologna Sürecine uygun hale getirilmiş olması</li><li>7. Yabancı uyruklu öğrenci kontenjanının olması</li><li>8. Fakültenin Turizm Endüstrisi içinde olması</li><li>9. Öğretim elemanlarının kolaylıkla ulaşılabilir olması</li><li>10. Mesleki staj zorunluluğunun olması (uygulamalı eğitim)</li><li>11. Öğretim elemanlarının yurtdışı tecrübesinin olması</li><li>12. İzmir'de kurulan ilk turizm fakültesi olması</li></ol>	<ol style="list-style-type: none"><li>1. Uygulama Otelinin olmaması</li><li>2. Kendisine ait binasının olmaması</li><li>3. İdari personel eksikliği</li><li>4. Kütüphane hizmetlerinin durumu ve kaynak yetersizliği</li><li>5. Öğrencilerin yabancı dil düzeylerinin yetersiz olabilmesi</li><li>6. Dil puanı ile öğrenci alan Turizm Rehberliği bölümünün eğitim dilinin Türkçe olması</li><li>7. Uygulamalı ve teknik geziler için araç tahsisinin kolay olmaması</li><li>8. Henüz mezun ve sektörde önemli pozisyonlarda çalışan öğrenci sayısı yeterli olmadığından ilişki ağının kurulamaması</li><li>9. Stajlar konusunda yurtiçi ve yurtdışından işletmelerle şuan için işbirliklerinin yetersiz olması</li><li>10. Uygulama mutfağı ve restoranının aynı anda en fazla 20 öğrencinin kullanımına olanak sağlaması</li><li>11. Öğrencilere sunulan kariyer danışma hizmetinin geliştirilmesi ihtiyacı</li></ol>	<ol style="list-style-type: none"><li>1. Genç nüfus ve ülkemizde yükseköğrenim eğitimine talebin artması</li><li>2. Eğitimde yeni teknolojik gelişmelerin sunduğu imkânlar</li><li>3. Hizmet sektöründe nitelikli eleman ihtiyacının artması</li><li>4. Eğitimde yeni teknolojilerinin kullanılması</li><li>5. Turizm sektörünün emek yoğun bir yapıya sahip olması ve yüksek oranda istihdam sağlaması</li><li>6. İzmir ve Ege bölgesinin turizm alanında köklü bir geleneğe sahip olması, öğrencilere iş imkânı sunması</li><li>7. Dünyada ve Türkiye'de turizmin tüm krizlere rağmen büyüme trendinde olması</li><li>8. AB uyum süreci ve mesleki yeterlilikler çerçevesinde yapılan çalışmışlar kapsamında diplomalı personelin artan önemi</li></ol>	<ol style="list-style-type: none"><li>1. Turizm sektörünün kırılğan yapıya sahip olması</li><li>2. Vakıf üniversitelerinin idari ve akademik personele daha iyi olanaklar sunması</li><li>3. Turizmde kaçak faaliyetler nedeniyle yaşanan mağduriyet</li><li>4. Üniversiteler arası rekabetin artması</li><li>5. Türkiye'deki turizm eğitimi alan öğrencilerin artışının gelecek ve iş bulma konusunda yarattığı kaygı</li><li>6. Turizmin sosyal, ekonomik ve politik krizlerden etkilenmesi</li><li>7. Adayların yetenek ve ilgilerine değil, puan ve sıralamaya göre bölümlerin kazanılması</li><li>8. Öğrenci kontenjanlarına YÖK tarafından müdahale edilmesi</li><li>9. Diğer üniversitelerin benzer programlarının olması</li><li>10. Yabancı dilde eğitim verebilecek akademik personel bulma zorluluğu</li></ol>

<p>13. Fakültemizin şehir içindeki merkezi konum avantajının tercih sebebi olması.</p> <p>14. Türkiye'deki devlet üniversiteleri içinde, Turizm işletmeciliği ve Gastronomi ve Mutfak sanatları bölümlerinin %100 İngilizce eğitim veren ilk turizm fakültesi olması</p> <p>15. Turizm işletmeciliği ve Gastronomi ve Mutfak sanatları bölüm derslerin tamamı (%100) İngilizce olduğu için öğrencilerin uluslararası geçerliliği olan diploma ve eğitim programına sahip olmaları</p> <p>16. Seçmeli 2. Yabancı dil eğitiminin sunulması</p> <p>17. Uygulama konukevi ve Uygulama mutfağına sahip olması</p> <p>18. Lisansüstü programların var olması</p>			
--	--	--	--

### 3. Araştırma ve Geliştirme

İÇ ÇEVRE		DIŞ ÇEVRE	
GÜÇLÜ YÖNLER (G)	ZAYIF YÖNLER (Z)	FIRSATLAR (F)	TEHDİTLER (T)
<ol style="list-style-type: none"><li>1. Gelişmeye, yeniliğe açık bir vizyon ve yönetime sahip olması</li><li>2. Uluslararası indekslerde taranan "International Journal Of Contemporary Economics And Administrative Sciences" dergisinin editörlüğünün fakülte öğretim üyelerince gerçekleştirilmesi</li><li>3. Yabancı dil seviyesi yüksek öğretim elemanlarına sahip olunması</li><li>4. Genç ve dinamik, gelişime ve araştırmaya açık öğretim elamanı kadrosuna sahip olması</li><li>5. Öğretim elemanlarının uluslararası yazarlarla işbirliği içerisinde yayın yapabilmesi</li><li>6. Yurtdışı tecrübeye sahip akademik personelin varlığı</li><li>7. Proje yürütme ve tamamlama tecrübesine sahip personelin varlığı</li><li>8. Deneysel, pilot üretim gibi faaliyetleri gerçekleştirmek için uygulama mutfağı ve restoranının varlığı</li><li>9. Üniversite kütüphanesinin elektronik ve elektronik olmayan kaynaklara sahip ve çevrimiçi erişim imkanlarının olması</li></ol>	<ol style="list-style-type: none"><li>1. Fakültenin bütçesinin yeterli olmaması</li><li>2. Bilimsel araştırma ve geliştirme faaliyetlerine verilen desteğin yetersizliği</li><li>3. Yabancı dil bilen idari personel sayısının azlığı</li><li>4. Öğretim elemanlarının teknolojik olarak desteklenmemesi</li><li>5. Bilimsel kitap ve periyodik alımının sınırlılığı</li><li>6. Kütüphanede turizm araştırmalarıyla ilgili kitapların yetersizliği</li><li>7. İnternet bağlantısının sorunlu olması</li><li>8. Üniversite kütüphanesinin bazı elektronik kaynaklarda online erişimin kısıtlı olması</li><li>9. Sektörlere yönelik bilimsel organizasyonların yeterli olmaması</li><li>10. 50/d kadrolu araştırma görevlilerinin gelecek kaygısı taşınması nedeniyle araştırmalara odaklanamaması</li></ol>	<ol style="list-style-type: none"><li>1. Çok sayıda uluslararası turizm kongresinin düzenlenmesi</li><li>2. Türkiye'nin 3. büyük şehrinde kurulmuş olması</li><li>3. Turizm destinasyonlarına yakın bir şehirde kurulmuş olması</li><li>4. Turizm potansiyeli yüksek bir şehirde kurulmuş olması</li><li>5. Uluslararası bir havaalanına sahip bir şehirde kurulmuş olması</li><li>6. Öğrencilerin staj olanaklarının yeterli olması</li><li>7. Kariyer danışma hizmeti ile ilgili yapılan çalışmaların olması</li><li>8. İzmir ve Ege Bölgesinin turizm araştırmalarında köklü bir geleneğe sahip olması</li><li>9. İzmir'de bulunan diğer üniversitelere ait kütüphanelerden ve araştırma merkezlerinden yararlanabilme imkânının varlığı</li><li>10. İzmir ve onu çevreleyen Ege Bölgesinin mutfak zenginliği ve kaynakları açısından üstün özellikler taşıması, programın amaçladığı inceleme, araştırma, geliştirme ve uygulama faaliyetleri için uygun bir ortamın olması</li><li>11. Toplumda sağlıklı ve düzenli beslenme, gıda terörü, obezite, GDO vb. konularda artan bilinç düzeyi</li></ol>	<ol style="list-style-type: none"><li>1. Köklü üniversitelerin fiziki altyapısının ve bilimsel araştırma imkânlarının daha iyi olması</li><li>2. Turizm alanındaki işletmelerin bilgi paylaşmaya olan olumsuz yaklaşımı ve araştırmaya yönelik veri elde etmenin zorluğu</li><li>3. TÜBİTAK gibi proje başvurularında alan karmaşası ile ilgili sıkıntıların olması</li><li>4. Yiyecek ve içecek gıda üretim ve sunum alanında faaliyet gösteren işletmelerle iş birliği imkânlarının sınırlı olması</li></ol>

5070 sayılı Elektronik İmza Kanunu çerçevesinde, bu DEB elektronik imza ile imzalanarak yayımlanmış olup, güncelliği elektronik ortamda "İKÇÜ Kalite Doküman Yönetim Sistemi (KDYS)" üzerinden takip edilmelidir.

#### 4. Toplumsal Katkı

İÇ ÇEVRE		DIŞ ÇEVRE	
GÜÇLÜ YÖNLER (G)	ZAYIF YÖNLER (Z)	FIRSATLAR (F)	TEHDİTLER (T)
<ol style="list-style-type: none"><li>1. Üniversitenin tanıtım yüzü olabilecek etkinlikler gerçekleştirmesi</li><li>2. Sosyal medya ve basında çıkan olumlu haberler</li><li>3. Sosyal sorumluluk projelerinin arttırılarak geliştirilmesi</li><li>4. Fakültenin huzurlu ve güvenli bir ortama sahip olması</li><li>5. Toplumla iyi ilişkiler (sosyal sorumluluk projeleri ve diğer)</li><li>6. Turizm fakültesinin oluşturduğu serbest kitaplığın bütün üniversite öğrencilerine sunulması</li><li>7. Fakültenin öğrencilerine burs imkânı sağlaması</li><li>8. Öğrencilere kısmi zamanlı olarak çalışma imkânının sunulması</li><li>9. Turizm eğitimi alan öğrencilerin nitelikli iş gücü imkânı sağlayarak topluma hizmet etmeleri</li><li>10. Akademik ve idari personel ile öğrencileri bir araya getiren sosyal etkinliklerin düzenleniyor olması</li><li>11. Fakülte tanıtım günlerinin gerçekleştirilmesi</li></ol>	<ol style="list-style-type: none"><li>1. Sosyal hizmetlerin yetersiz olması</li><li>2. Sosyal alt yapı ve aktivitelerin yetersizliği</li><li>3. Fuarlara ve diğer tanıtım etkinliklerine aktif katılımın yetersizliği</li><li>4. Toplumda tanınırlık ve bilinirliğin zayıf olması</li></ol>	<ol style="list-style-type: none"><li>1. Kamu kurum ve kuruluşlarıyla yapılabilecek olan protokoller kapsamında sosyal turizm faaliyetlerinin düzenlenmesi</li><li>2. İzmir'in coğrafi konumu ve gelişmişlik düzeyi açısından iyi bir durumda olması</li><li>3. Toplumda sosyal ve kültürel konulara olan duyarlılığın artmakta olması</li><li>4. İzmir'in göz alan bir il olması ve uyum olanaklarının araştırılması gereği</li><li>5. Karşıyaka yöresinin sosyal ve kültürel düzeyinin yüksek olması</li></ol>	<ol style="list-style-type: none"><li>1. Turizm sektörünün halktan kopuk olması</li><li>2. Turizmin lüks tüketim olarak görülmesi</li><li>3. Turizmin toplumun belli kesimlerinde kısmen kötü imaja sahip olması</li><li>4. İzmir ilinde bütçe ve personel olanaklarının sınırlı olması</li><li>5. İzmir ilinde kurumlar arası işbirliğinin zayıf olması</li><li>6. Sportif, kültürel, bilimsel, sosyal ve sanatsal faaliyetlerinin desteklenmesinde destekleyici bulma zorluğu</li><li>7. Kültürel, sosyal ve sportif organizasyonlar düzenleyen kamu, özel sektör ve sivil toplum kuruluşlarının üniversitelerle işbirliği yapma eğiliminin zayıf olması</li><li>8. Öğrenciler açısından ulaşım sorunlarının sürmesi</li></ol>

## 5. Yönetim Sistemi

İÇ ÇEVRE		DIŞ ÇEVRE	
GÜÇLÜ YÖNLER (G)	ZAYIF YÖNLER (Z)	FIRSATLAR (F)	TEHDİTLER (T)
<ol style="list-style-type: none"><li>1. Fakültenin entegre bir Bilgi Yönetim Sistemine sahip olması.</li><li>2. Yönetim kademesinin genç ve dinamik bir yapıya sahip olması.</li><li>3. Eğitim-öğretim programlarını içerecek şekilde tüm faaliyetler hakkındaki bilgilerin Fakültemiz web sayfasında yer alması</li><li>4. Fakültemizin tüm süreçlerinde şeffaflığın esas alınması. Fakültemizle ilgili olarak kamuoyunu ilgilendiren her tür konuda başta web sayfamız olmak üzere, gerek duyulması halinde sosyal ağlar üzerinden de gerekli bilgilendirmelerin yapılması.</li></ol>	<ol style="list-style-type: none"><li>1. Fakültemizde yeterli idari personelin bulunmaması.</li><li>2. Fakültemizde yeterli akademik personelin bulunmaması.</li><li>3. Kendisine ait binasının olmaması</li></ol>	<ol style="list-style-type: none"><li>1. İzmir’de yer alan turizm işletmelerine danışmanlık hizmeti sunma potansiyelinin var olması</li><li>2. Kamu kurumları, meslek kuruluşları, sivil toplum örgütleri ve özel sektörlerle ortak organizasyonlar yapılabilme imkânı</li><li>3. Fakültenin önemli turistik destinasyonlara yakın oluşu.</li></ol>	<ol style="list-style-type: none"><li>1. Bilimsel ve sosyal etkinliklerde destekleyici bulma zorluğu</li><li>2. Turizm işletmelerinde görev yapan üst düzey yöneticiler arasında turizm eğitilmiş personelin azlığı</li></ol>

## 6. Rapor Döneminde Gerçekleştirilen İyileştirmeler

2020 Birim İç Değerlendirme Raporu fakültemiz tarafından hazırlanan ilk rapor olması nedeni ile fakültemizdeki mevcut durumu ortaya konulmuş, güçlü ve zayıf yönler tespit edilmiştir. Bu rapor doğrultusunda 2021 yılına yönelik iyileştirme çalışmalarına başlanacaktır.

ÖĞRENCİ GERİ BİLDİRİMLERİ KAPSAMINDA GERÇEKLEŞTİRİLEN İYİLEŞTİRMELER (MEMNUNİYET, ÖNERİ VE ŞİKÂYET BİLDİRİMLERİ, ÖĞRENCİLERDEN GELEN DİREK BİLDİRİMLER VB.)	DİĞER İYİLEŞTİRMELER (DENETİMLER, İÇ VE DIŞ TETKİKLER, YÖKAK KURUMSAL DEĞERLENDİRME PROGRAMLARI VB.)
<ol style="list-style-type: none"><li>1.</li><li>2.</li><li>3.</li><li>4.</li><li>5.</li></ol>	<ol style="list-style-type: none"><li>1.</li><li>2.</li><li>3.</li><li>4.</li><li>5.</li></ol>

5070 sayılı Elektronik İmza Kanunu çerçevesinde, bu DEB elektronik imza ile imzalanarak yayımlanmış olup, güncelliği elektronik ortamda "İKÇÜ Kalite Doküman Yönetim Sistemi (KDYS)" üzerinden takip edilmelidir.

5070 sayılı Elektronik İmza Kanunu çerçevesinde, bu DEB elektronik imza ile imzalanarak yayımlanmış olup, güncelliđi elektronik ortamda "İKÇÜ Kalite Doküman Yönetim Sistemi (KDYS)" üzerinden takip edilmelidir.